

Thames
&Hudson



The Joining of the Arts

Danish Art and Design 1880–1910

Mirjam Gelfer-Jørgense

During the time of 'Skønvirke', Danish applied arts, the later Danish Design, established itself among the very best in the world

Strandberg

350 illustrations

27.3 x 24.5cm

532pp

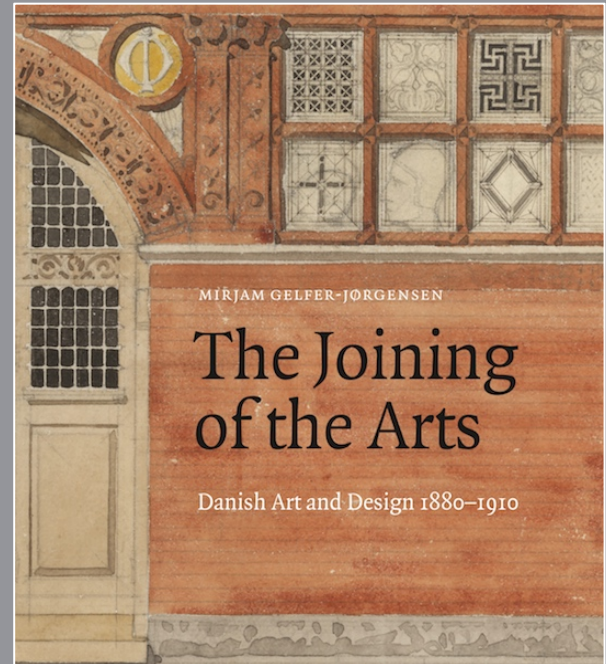
ISBN 9788793604698

BIC AC

Hardback

£80.00

January 2021

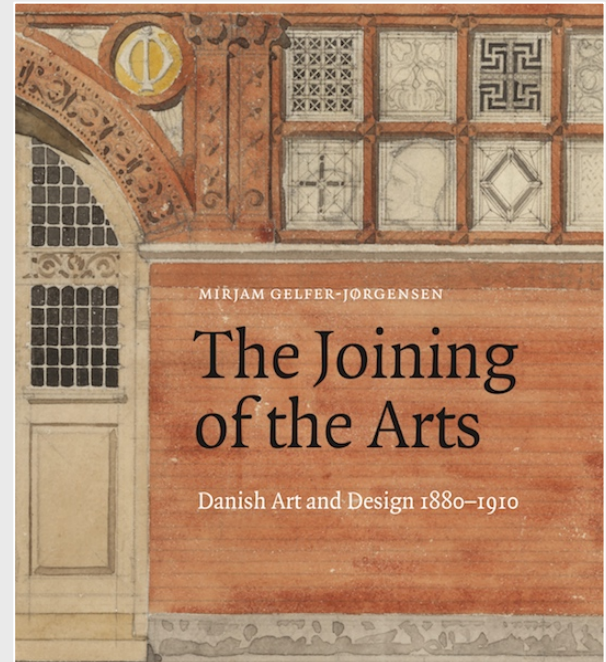


A4

Book

Key Sales Points

- The first book on Skønvirke - Arts and Crafts in Denmark – within art, architecture and design
- Richly illustrated with more than 350 illustrations
- Written by the leading expert on the subject



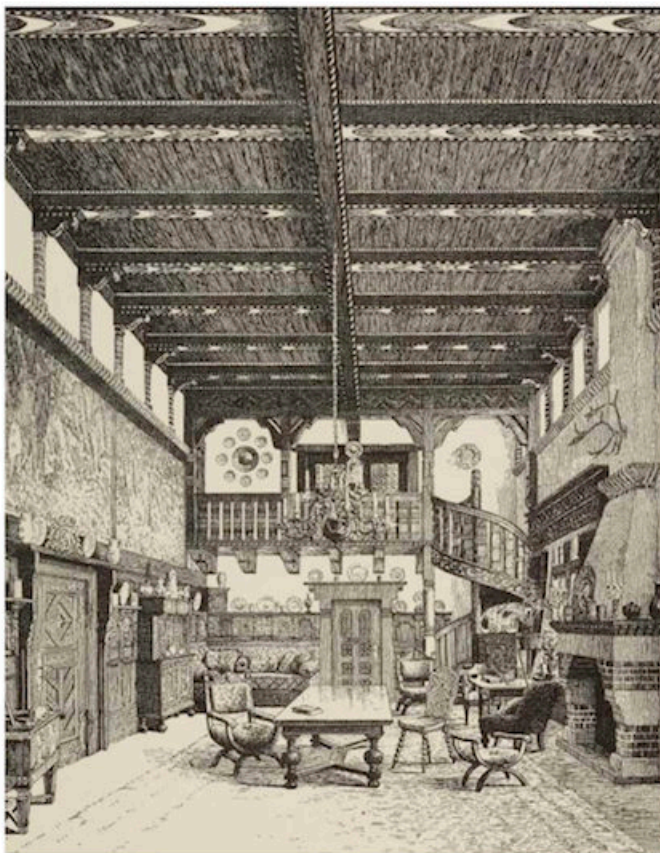


Fig. 198. Carl Brummers Hall'en i Brummers villa i Kristianiagade, opført 1893. Tegning i Kunst, 1903



Fig. 199. Carl Patek, Interiør i *Moderne Værelser*, København, ca. 1902-03. KIM/DMD

Da den engelske tradition havde rødder tilbage og inspireredes af landets talrige herregårde – som understreget af Dohme, og ligesom det var tilfældet med det danske borgerhjem – kan det diskuteres, om der i dansk sammenhæng er tale om direkte påvirkning fra engelsk boligindretning. I sin gennemgang af rummene beskriver Dohme hall'en i det engelske hus som det centrale rum, der vies stor opmærksomhed (FIG. 297). Trappen til overetagen udføres af smukt, ornamenteret træ, møbleringen må gerne være med ældre ting, og på væggene anbringes det, der kan fortælle de besøgende, hvem der bor i huset – om det nu er gamle aneportrætter, jagttrofeer eller rejseindringer (FIG. 298).

Fra ældre fotografier har man kendskab til en række danske hjem præget af interessen for gamle ting. Et indtryk af Emil Glöckstadts indretning i 1913 af landstedet Søholm i Klampenborg får man i auktionskataloget over samlingerne. Flere af interiørerne var tegnet af Hans Tegner i 1900; ét rum parafraserede Louis Seize, et andet empirestilen, og i familiens bylejlighed blandedes ældre møbelkunst og andet inventar fra det 18. og 19. århundrede. I det senere samlers hjem på Ordrupgaard ses på samtidige fotografier en karakteristisk blanding af gamle møbler sammen med de impressionistiske malerier, samtidig med at fire af stuerne har møbler af tre af samtidens danske møbelarkitekter.¹¹

To af de større hollandske indretningsfirmaer sendte genstande til udstillingen, nemlig de Woning og 't Binnenhuis.⁵² Flere af de kunstnere, der var tilknyttet disse firmaer, tog afsæt i anonyme, hollandske møbler. Enkle former og lette konstruktioner præger møbler af Johan Thorn Prikker, Hendrik Petrus Berlage, Willem Pennaet og J.P. van den Bosch. Det var de usmykkede, relativt anonyme møbler og andet inventar, som Krohn valgte at afbilde i sin omtale (Fig. 23). Museets årsberetninger viste ellers ikke mange illustrationer, men denne udstilling fik hele to.

Netop blandt de hollandske kunstnere fremtræder visse paralleller til flere danske kunstnere, både hvad angår møblernes klare, arkitektoniske konstruktion og i opdeling af skabenes facader, hvor man fornemmer forudsætninger i fortidens hollandske skabe, men langtfra, at det er kopier af disse.⁵³ Både

Martin Nyrop, Thorvald Bindesbøll og Johan Rohde foretrak ligesom mange hollandske møbelarkitekter de rette linjer frem for de bugtende. Udskårne felter og arkitektoniske enkelheder udgør den integrerede dekoration. Man må i øvrigt ikke glemme de mange anonyme stoletyper, der gennem århundreder nok gennemgik visse ændringer i materialer og udseende, men bibeholdt en enkel konstruktion. Den engelske arkitekt Christopher Dresser lod sig i 1880'ernes begyndelse inspirere af sådanne stole til en type, hvor ryggen udgøres af en række sprosser mellem to kraftigere, afrundede staffe.

Derimod fik Rozenburgs populære værker med japaniserende ornamentik, som Kunstindustrimuseet – ligesom adskillige andre museer – erhvervede på verdensudstillingen i 1900, ikke afsmittende virkning på dansk keramik.⁵⁴ Mere interessante er



Fig. 22. Willem Brouwer, Kander af glaseret ler, erhvervet 1904 på udstillingen "Moderne hollandsk Kunstindustri". KIM/DMD

Fig. 23. Interiør fra udstillingen "Moderne hollandsk Kunstindustri" i Kunstindustrimuseet 1904



Fig. 53. H.A. Kähler, Fad af glaseret ler med lustrerende glasur, H.A. Käblers Keramikværksted. Købt 1897 til Nationalmuseum, Stockholm

miet samt arbejde på porcelænsfabrikkerne i 1893 blev tilknyttet værkstedet i Næstved. Inden Hammershøj udviklede sin egen keramiske stil, var hans arbejder hos Kähler præget af Bindesbølls ornamentik, noget, der også gælder andet i fabrikkens produktion. Også maleren H.A. Brendekilde udførte enkelte skulpturelle krukker på værkstedet (FIG. 55).

I en redegørelse for de erhvervelser, man skulle prioritere på Nordenfjeldske Kunstindustrimuseum, fremhævede direktør Jens Thiis produktionen hos Kähler, hvem han i 1895 havde mødt på kunstindustrimuseet i Hamborg, hvor Kähler udstillede. Thiis besøgte værkstedet i Næstved på sin hjemrejse og skrev om Käblers smukke lustreglasurer. At danske kunstnere nu har taget kera-

mikken op, ser Thiis som meget væsentligt for kunsten som sådan. "Men om der kom en industri, som frembragte enkle, brugbare, fornuftige og smukke lervarer for de jevne hjem, tviler jeg ikke på, at den inden kort tid vilde vinde sit publikum. Noget sådant er det, danskeren Kähler har tilstræbt. [...] han har slået ind på den rette vei [...]. Hans former er sunde og enkle. Hans glasurer har en glans og kraft," der langt overgik den kendte keramik fra Rockwood, som flere museer erhvervede.¹⁰⁰

På flere mindre værksteder gik bedriften i arv, og ofte blev den unge generation medspillere i den kunstindustrielle bevægelse som hos Käblers; det samme skete på Hjorths Fabrik i Rønne (FIG. 54).

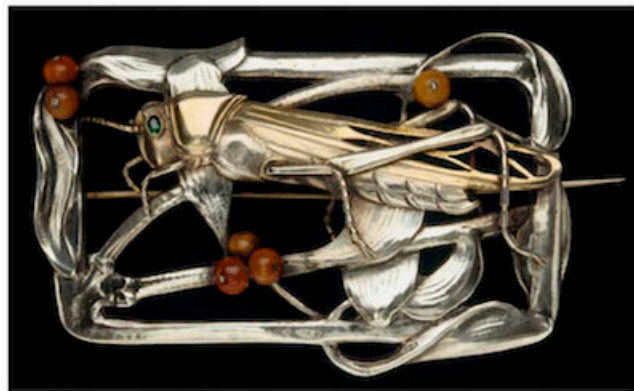
Fig. 54. L.A. Hjorth, Stenbider af fajance, L. Hjorths Terracotta-fabrik, 1905. KIM/DMD





Fig. 151. J.F. Willumsen, Ring til Holger Drachmann af sølv, guld og safir, udført af Georg Jensen, 1906. Skagens Kunstmuseer

Fig. 152. Erik Magnussen, Broche af delvist forgyldt sølv med rav, smaragd og perlemor, 1907. KIM/DMO



tedes i udlandet, den første i Tyskland, der tidligt havde vist interesse for hans produktion. I løbet af det 20. århundrede blev navnet George Jensen et "brand", som ganske har skygget for andre danske sølvsmede, der i kortere eller længere perioder har skabt interessante ting. Dagens fortsatte produktion af ældre former sammen med de seneste årtiers genbrug og omarbejdelse af modeller og mønstre kan godt minde om historicismen. Resultatet er i dag en faldende kunstnerisk kvalitet, hvilket også er tilfældet for Den kgl. Porcelainsfabrik og skyldes, at virksomhederne nu ikke ledes af en kunstnerisk bestyrelse, men af økonomer og investeringsfirmaer. Ejerskabet af Georg Jensen overgik i 2012 fra et dansk investeringsselskab til et selskab i Bahrain.

Evald Nielsen etablerede sig som sølvmed i 1905. Hans sølv har samme høje håndværksmæssige kvalitet som Georg Jensens, hvis former og dekorationer til en vis grad genfindes hos denne sølvmedje, der med tiden fik filialer flere steder i landet.¹¹⁶ Mere interessant er Erik Magnussen, der i smykker og korpusting skabte en række fine, unikke værker (FIG. 152).

Hans Tegner

Hans Tegner (1853-1932) er her placeret sammen med de kunstnere, der i eftertiden har tegnet billedet af skønvirke; han kunne også være omtalt i afsnittet om reduceret historicisme. Dog adskilte Tegnens brug af historiske elementer sig fra det kopierende eller parafraserende og ligger dermed på linje med tilsvarende tendenser i udlandet. Nogle ville nok mene, at han ikke behøvede at blive medtaget, men som eksponent for en videreudvikling af tidligere nationale stilarter fik han i sin samtid opgaver, der placerede ham om ikke centralt, så slet ikke i periferien. I modsætning til samtiden har eftertidens kunsthistorie ikke sat pris på hans værker, men han står med sit omfattende oeuvre og sin pædagogiske gerning som en karakteristisk eksponent for tiden.

Tegner uddannede sig til litograf i faderens og Kittendorffs firma, der var et af de ledende inden for dette hastigt voksende felt. Hans evner for tegning udvikledes siden på Kunstakademiet, men allerede inden han i 1879 forlod dette, havde hans omfattende produktion af illustrationer til aviser, tidsskrifter og bøger skabt ham et navn. I 1883 fik han til opgave at illustrere den

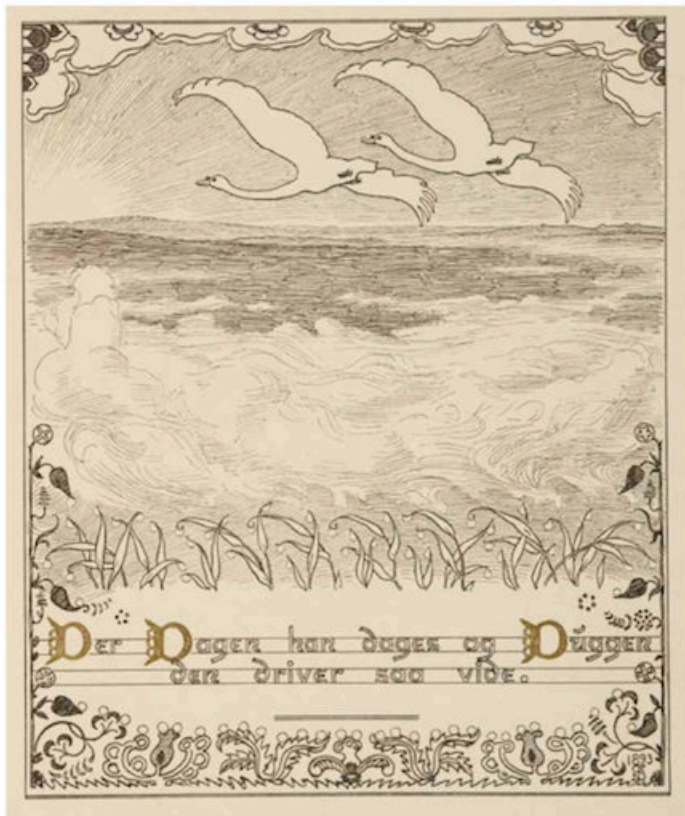


Fig. 161. Niels Skovgaard,
"Thorbens Datter
og hendes Fader-Bane".
KJM/OMD

Fig. 162. L.A. Ring,
"Ved frokostbordet",
olie på lærred, 1898.
Nationalmuseum,
Stockholm





Fig. 321. Thorvald Bindesbøll, "italiensk Kløver", papirtapet, C. Krügers Tapetfabrik, 1901. KIM/DMO

Fig. 322. Bertha Dorff, Udkast til tapet, bly og akvarel. KIM/DMO

