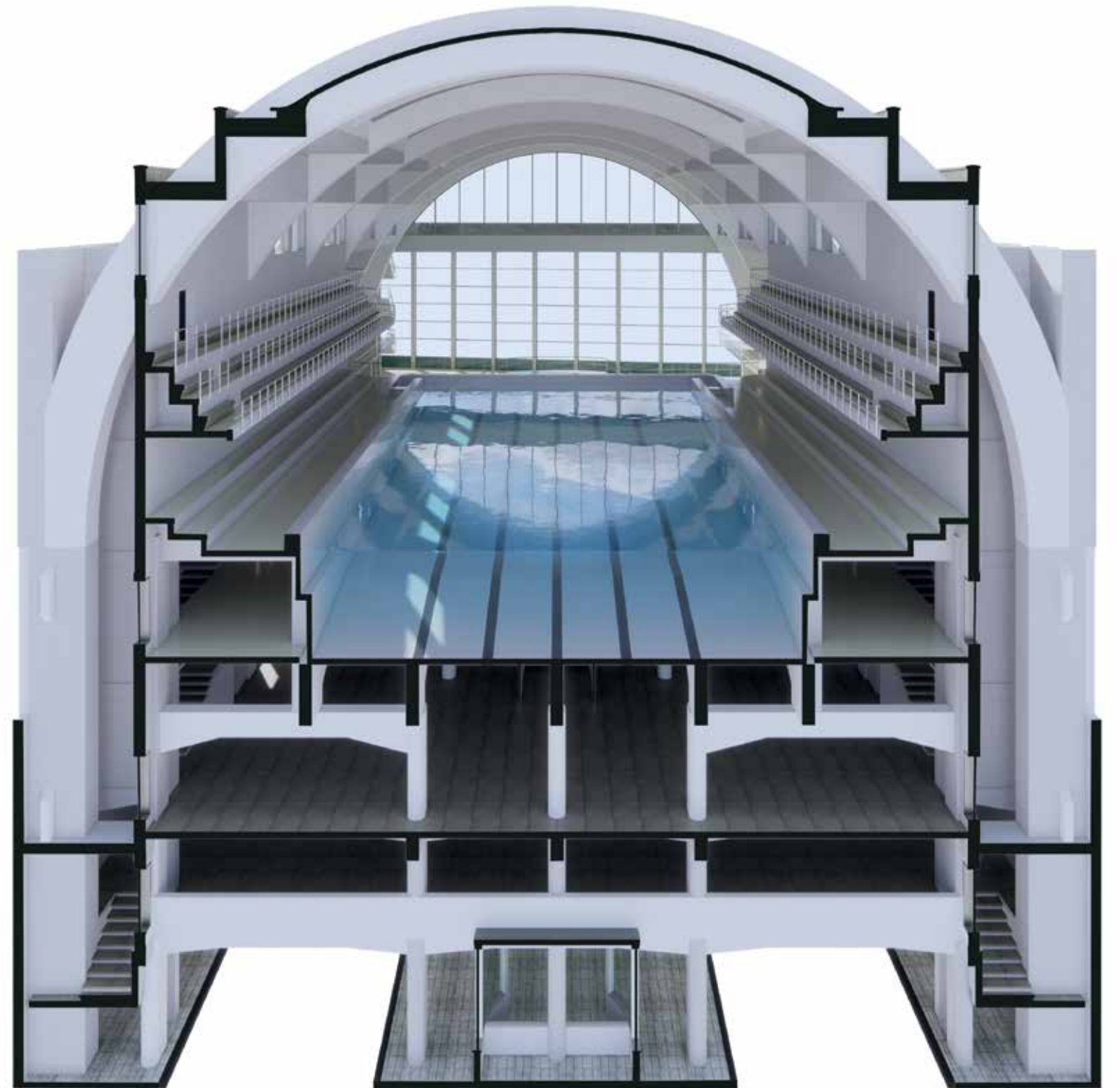
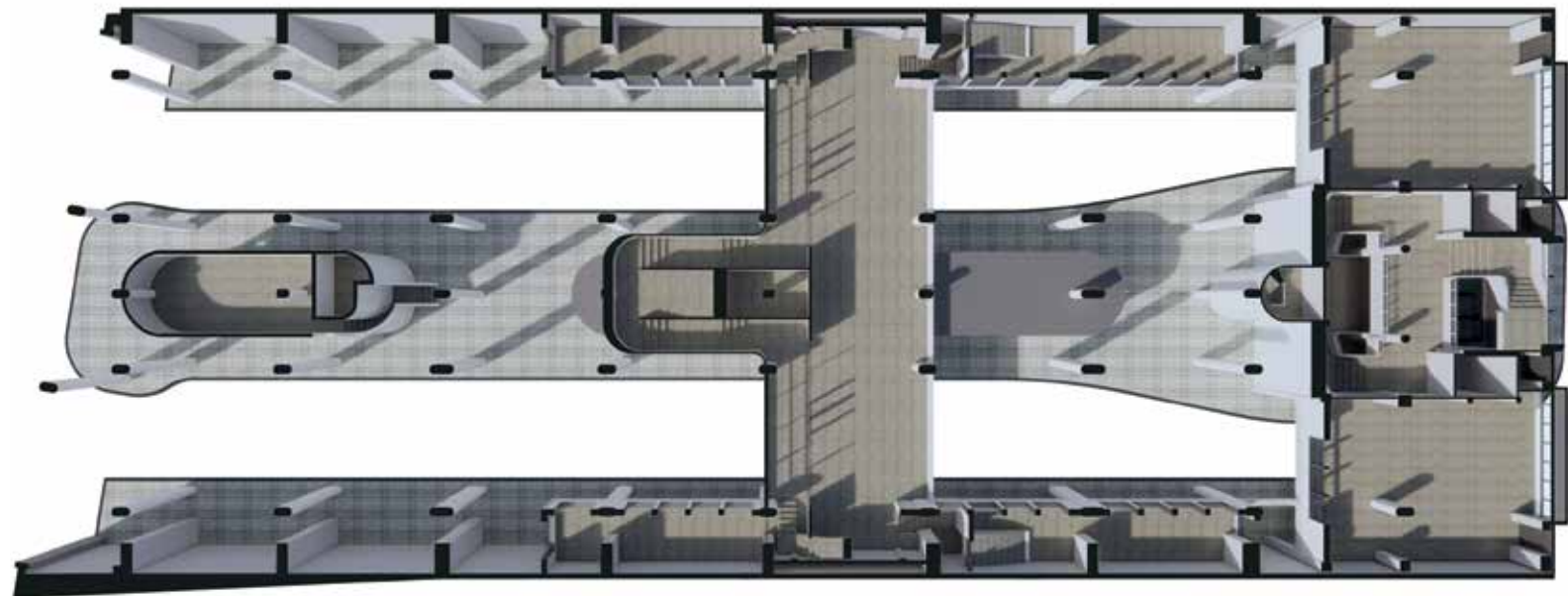
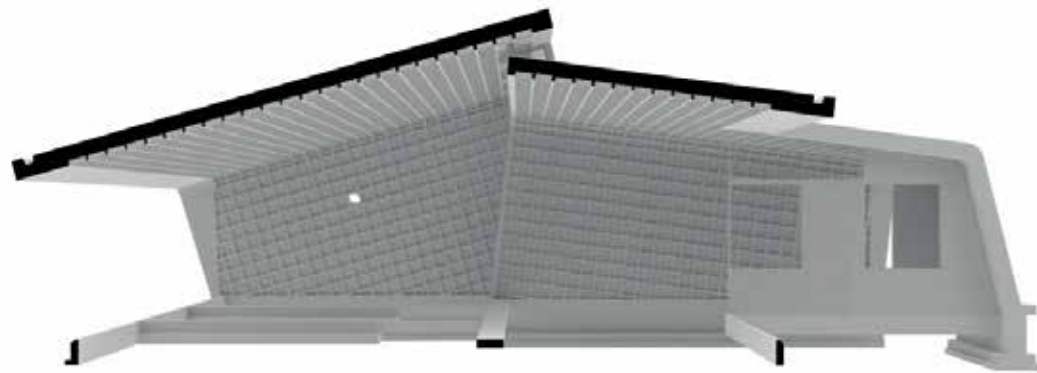




46



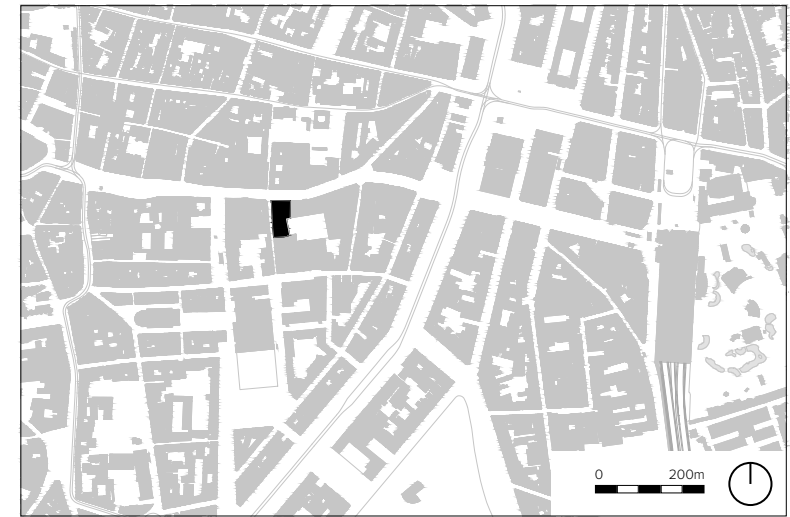


# Winkel C&A

1962-64 | ANTWERPEN

**Architect** Léon Stynen | Paul De Meyer

**Locatie** Meir 66



Onzichtbaar – mét gewapend beton en zo weinig mogelijk kolommen – zoveel mogelijk vloeroppervlakte genereren, is de uitdaging bij het ontwerp van deze winkelketen. Onder een dominant uitkragende luifel in beton flaneer je, tussen de vitrines, blindelings dit modepaleis binnen – niet bewust van de gevel erboven die tegelijk raamwerk en autonome draagconstructie is en waar niet op een kolom of balk meer of minder gekeken lijkt. Deze combinatie is mogelijk door het gebruik van perfect glad bekist wit beton dat kan wedijveren met de al even gladde witte natuursteen van de gesloten geveldelen.

De noordelijk georiënteerde, 30 m lange gevel is als een telraam opgebouwd met horizontale lijnen die refereren aan de verdiepingsvloeren en daaraan gerelateerde balustrades. De daartussen opgespannen verticale lijnen zijn schatplichtig geritmeerd aan de Modulor-visie van Le Corbusier. Net als het logo verwordt deze gevelbenadering tot het beeldmerk van de winkelketen in de overige vestigingen in België: gevelarchitectuur in gewapend beton als onderdeel van commerciële branding avant la lettre. Een perfect confectiepak waarin zich bij uitzondering, op de tweede verdieping, een kijkkast aandient: uitzicht op de stad of extra vitrine?



# Sint-Ritakerk

1962-66 | HARELBEKE

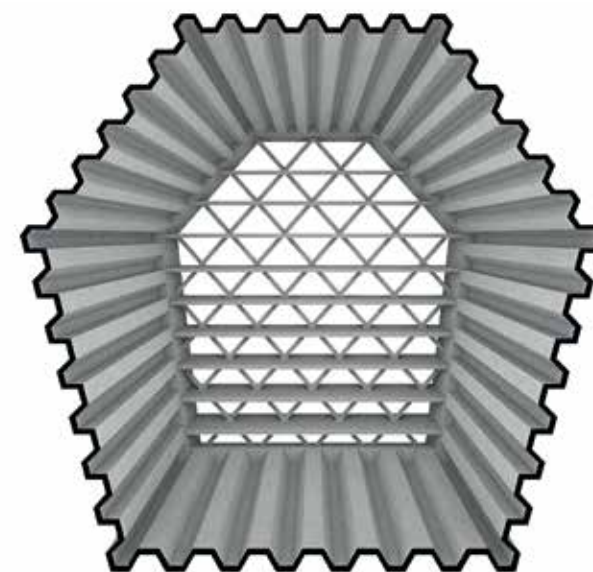
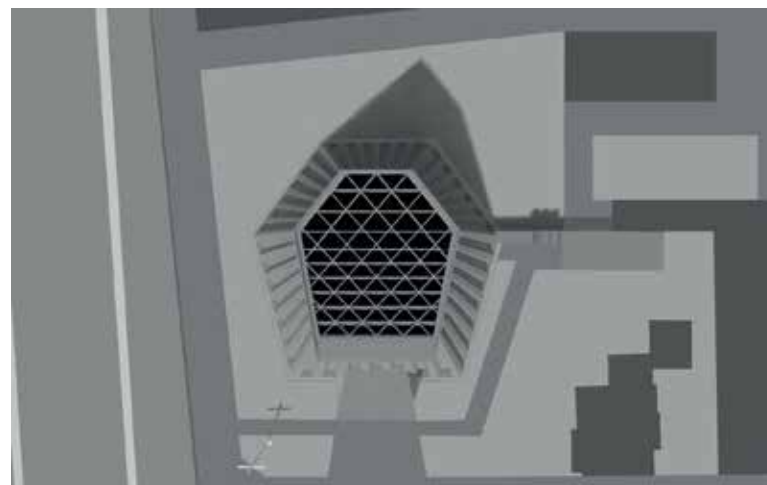
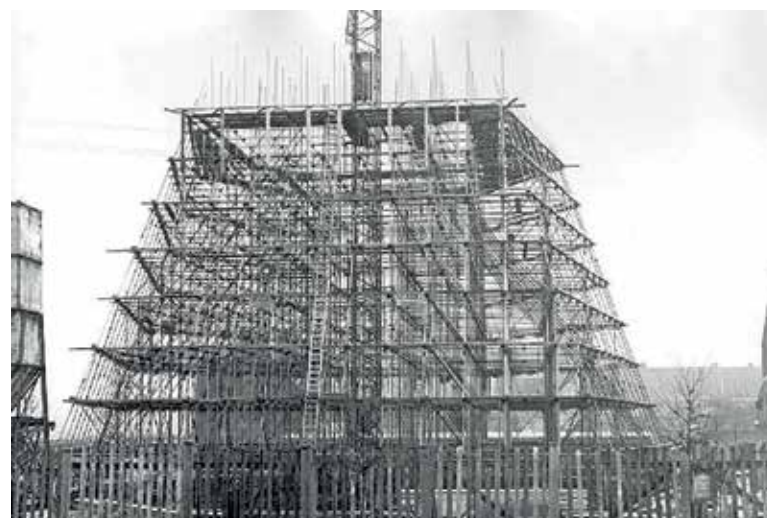
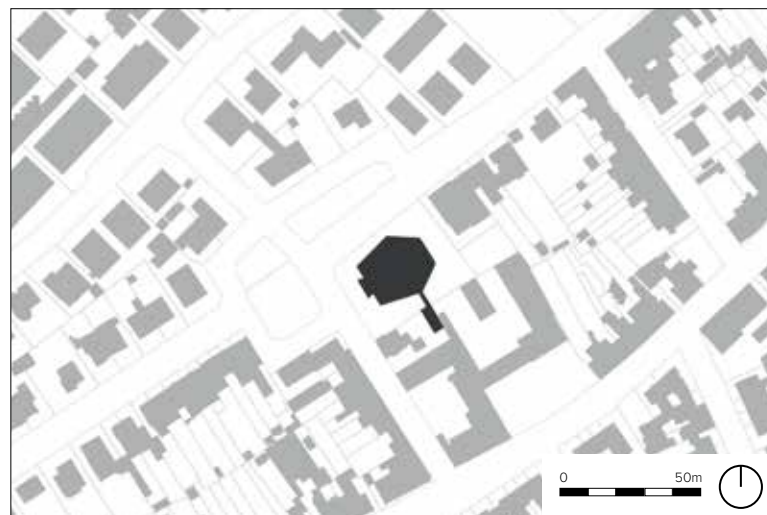
**Architect** Léon Stynen | Paul De Meyer

**Ingenieur** André Paduart

**Locatie** Julius Sabbestraat 43

De globale geometrie van het gebouw is eenvoudig: een piramide met een onregelmatige zeshoek als basis en een schuin afgeknotte top. Een ruim inkomportaal geeft toegang tot de kerk in de breedste zijde van de zeshoek. De wanden, met een maximale hoogte van 28 m, variëren in helling. Ze zijn sterk geprofileerd en hebben, dankzij die vorm, een grote stijfheid: hun dikte kan tot ongeveer 7 cm beperkt blijven, flinterdun in verhouding tot de globale afmetingen.

Licht valt binnen via het glasraam in het dakvlak. Dat rust op een driehoekig balkengrid, dat tevens de bovenranden van het afgeknotte volume steunt. Het beton is ter plaatse gestort, met panelen in houtvezelcement als verloren bekisting. Ze dienen als isolatie en verlenen een specifieke materialiteit aan de binnenruimte. De buitenzijde is glad bekist met behulp van gebakeliseerde platen. De wanden zijn beschermd tegen waterinfiltratie met een verf op basis van siliconen.



# Winkel Cambron

1965-68 | ANTWERPEN

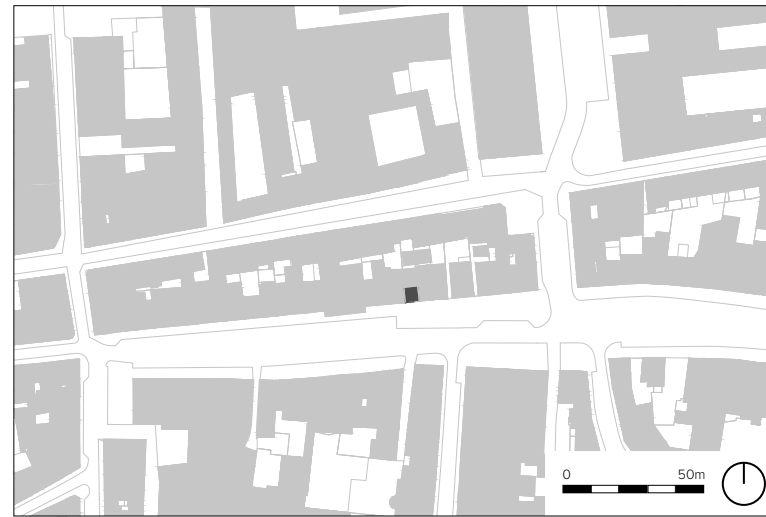
**Architect** bOb Van Reeth

**Locatie** Paardenmarkt 45

Dingen die in een winkel doorgaans efemer worden opgevat, zijn hier uitgevoerd in beton. Op minder dan 20 m<sup>2</sup> hebben enkele zelfbouwers precisiewerk verricht, in een compositie van elementen die elk een eigen geometrie en uitvoeringswijze hebben. De onderdelen staan apart, leunen tegen of zweven boven elkaar, alles met meetkundige finesse. Belangrijk zijn de 2,65 m hoge betonnen deurkaders, de tweede in lijn met de eerste (zonder dat een doorgang ontstaat). De positie van de toonbank, vitrines, schappen, trappen en werkruimte staat in relatie hiermee. Een vondst is de werkplek aan de straatkant die 'op glas steunt' en bereikt wordt met betonnen *Samba Treppe*.

De sfeer is formeel én nonchalant: het contrast tussen afmetingen (laag, hoog) en materialen (ruw, glad) is bepalend, maar vooral ook de secure afwerking, ruw bekist of uitgewassen beton.

Het spel van contrasten is ook in de winkelpui herkenbaar, al komen hier ook andere tegenstellingen naar voor, telkens met beton in de hoofdrol: symmetrie en asymmetrie, orthogonaal en obliek, hol en vol, oppervlakte en diepte. Er mag zo stilaan aan bescherming worden gedacht.



# Penthouse

1967-69 | ASCONA

**Architect** bOb Van Reeth

**Locatie** Via Moscia 6

Dit vakantieverblijf van uitgever Walter Beckers beslaat de dakverdieping en een onderliggende studio van een flatgebouw aan het Lago Maggiore. De structuur van de onderbouw (arch. Broggini) is een repetitie van dragende muren in gewapend beton. De nieuwe structuur is erop afgestemd, wat te merken is aan de parallelle van de balken op het dak. Maar ze is meer dan dat: een spel van geven en nemen – muren en muurtjes, recht, rond, gebroken, dragend of niet-dragend, niveauverschillen in vloeren en plafonds – een plattegrond als een fragment van een oude stadskern. Alles is beton (zelfs terrastafels en stoelen, badkamer- en keukenelementen, een barmeubel dat aan een balustrade in een vide hangt) en alle beton is ter plaatse gestort en plankbekist. Beckers schrok zich een hoedje maar gaf zijn architect carte blanche.

De buitenzones zijn even belangrijk als het interieur: een wandeling langs spatieuze of intieme plekken, met navenante materialen en begrenzingen: terracotta, gechromieerd staal, groenperkjes, beton. Van Reeth studeerde nog toen hij dit ontwerp tekende, een springplank naar het grote werk van zijn beginperiode, zoals de woning Botte.

