



KONINKLIJK MUSEUM VOOR MIDDEN-AFRIKA

GIDS

COLOFON

Algemeen directeur: Guido Gryseels

Operationeel directeur Publieksgerichte Diensten: Bruno Verbergt

Uitgegeven door BAI Publishers, Kontich, België

Redactie en vertaling van de oorspronkelijke teksten: Heyvaert & Jansen

Coördinatie: Isabelle Gérard (Publicatiedienst KMMA)

Redactie van de gids: Min de Meersman (KMMA) en Sari Middernacht

Fotoredactie: Anne Welschen (Reprodienst KMMA)

Vormgeving: Ann Walkers (BAI)

Eindredactie: BAI

Herlezing: Ann Debbaut (KMMA)

ISBN 9789085867838

D/2018/5751/31

© 2018 BAI Publishers en Koninklijk Museum voor Midden-Afrika

BAI

Prins Boudewijnlaan 21 B-2550 Kontich

Koninklijk Museum voor Midden-Afrika

Leuvensesteenweg 13

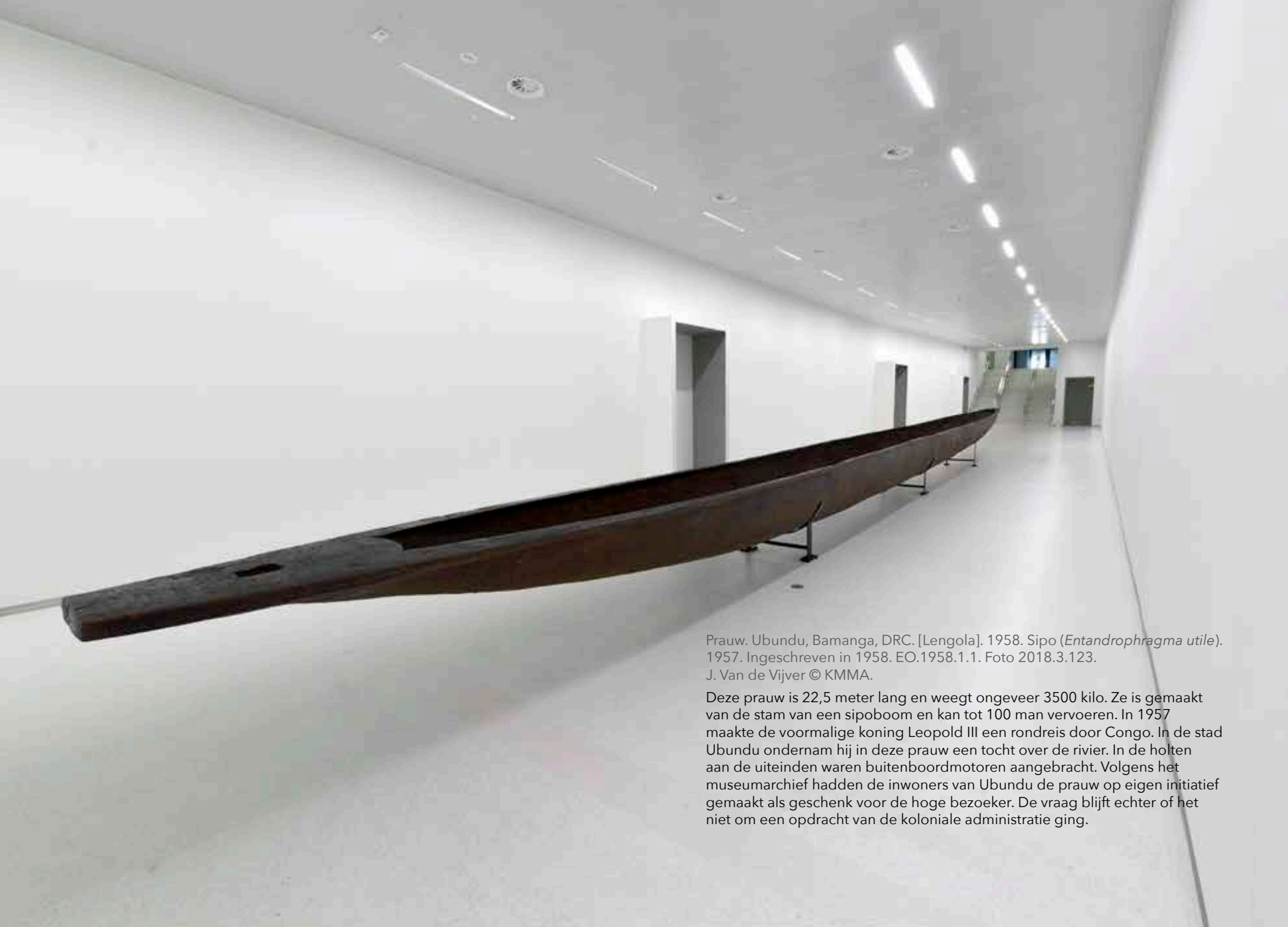
B-3080 Tervuren

www.africamuseum.be

Alle rechten op de reproductie en vertaling zijn in elk land voorbehouden. Iedere kopie of reproductie, op welke manier dan ook gemaakt, door middel van fotografie, microfilm, geluidsband, cd of welk ander medium dan ook, is een vervalsing die kan worden bestraft met de straffen vastgesteld in de wet van 11 maart 1957 betreffende de bescherming van de auteursrechten. Iedere (zelfs gedeeltelijke) weergave van dit werk, behalve voor pedagogisch en educatief gebruik zonder commercieel oogmerk, is strikt verboden zonder voorafgaande schriftelijke toestemming van BAI Publishers en van de dienst Publicaties, Koninklijk Museum voor Midden-Afrika.

INHOUD

Voorwoord GUIDO GRYSEELS	8
Voorwoord BRUNO VERBERGT	11
Het museum	18
Het beeldendepot	30
Rituelen en Ceremonies	34
Studio 6+	60
Lange Geschiedenis	62
Koloniale Geschiedenis en Onafhankelijkheid	74
De Krokodillenzaal	96
Beeldvorming	98
Rijkdommen: een Paradox	100
Mineralenkabinet	114
De Grote Rotonde	118
Landschappen en Biodiversiteit	120
Taxolab	138
Transit - Memorie	140
Afropea	144
Talen en Muziek	148
Rumba Studio	166
Weergaloze kunst	168



Prauw. Ubundu, Bamanga, DRC. [Lengola]. 1958. Sipo (*Entandrophragma utile*). 1957. Ingeschreven in 1958. EO.1958.1.1. Foto 2018.3.123. J. Van de Vijver © KMMA.

Deze prauw is 22,5 meter lang en weegt ongeveer 3500 kilo. Ze is gemaakt van de stam van een sipoboom en kan tot 100 man vervoeren. In 1957 maakte de voormalige koning Leopold III een rondreis door Congo. In de stad Ubundu ondernam hij in deze prauw een tocht over de rivier. In de holten aan de uiteinden waren buitenboordmotoren aangebracht. Volgens het museumarchief hadden de inwoners van Ubundu de prauw op eigen initiatief gemaakt als geschenk voor de hoge bezoeker. De vraag blijft echter of het niet om een opdracht van de koloniale administratie ging.

EEN MUSEUM IN BEWEGING

Het Koninklijk Museum voor Midden-Afrika is geëvolueerd van een koloniale instelling naar een wetenschappelijk referentiecentrum voor Afrika en een ontmoetingsplaats voor culturen en generaties. Het museum gaat terug op het koloniale gedeelte van de wereldtentoonstelling van 1897, een initiatief van koning Leopold II. Die zag het als een propaganda-instrument om zijn koloniale project in een positief daglicht te stellen.

Tegenwoordig beschikt het museum over een uitgebreide expertise in de mens- en natuurwetenschappen en beheert het unieke en zeer verscheiden collecties. Het werkt samen met Afrikaanse instellingen en met mensen van Afrikaanse afkomst, en draagt ieder jaar bij tot de opleiding van zowat 130 Afrikaanse wetenschappers. Het Koninklijk Museum voor Midden-Afrika levert een belangrijke bijdrage tot de kennisverspreiding over Afrika en is een actieve partner in diverse internationale onderzoeksprojecten. Duurzame ontwikkeling staat daarbij voorop.



Foto 2016.6.1050. J. Van de Vijver © KMMA.

DE SITE TERVUREN

Koning Leopold II was sinds 1885 alleenheerser over de Onafhankelijke Congostaat, de latere kolonie Belgisch-Congo. Toen Brussel in 1897 de wereldtentoonstelling ontving, organiseerde de vorst op het koninklijk domein in Tervuren een koloniale tentoonstelling en liet daartoe het Koloniënpaleis optrekken. In de art-nouveaוזalen waren opgezette dieren, geologische stalen en de voornaamste import- en exportproducten te zien, naast artistieke en alledaagse voorwerpen uit Congo en in België gemaakte kunstwerken van Afrikaanse materialen als ivoor en hout. De tentoonstelling leidde tot grotere wetenschappelijke interesse voor Congo, maar was vooral bedoeld om twijfelende investeerders te overtuigen. De koloniale tentoonstelling kreeg vanaf 1898 een permanent karakter. Met de winst uit de Onafhankelijke Congostaat zette de vorst een ambitieus bouwprogramma op. Uiteindelijk werden alleen het museumgebouw en twee paviljoenen gerealiseerd, naar een ontwerp van architect Charles Girault. Dat de opbrengsten van de Onafhankelijke Congostaat naar België vloeiden en niet in Congo bleven, zorgde tot in het parlement voor ophef.



Charles Girault, *Overzichtsplan van de site, Tervuren, België*. Collectie KMMA, HO.1968.10.6.111.

LEIDERSCHAP

In Centraal-Afrika ontwikkelden zich verschillende vormen van politiek leiderschap. Op sommige plaatsen lag alle macht in de handen van een koning, terwijl ze elders werd gedeeld door leden van bijzondere genootschappen. Van koningen en hoofdmannen werd verwacht dat ze zich inzetten voor het algemeen belang. In de ogen van de bevolking ontleenden ze hun kracht aan hun bijzondere band met de voorouders. Hun inhuldiging ging gepaard met spectaculaire rituelen. Tijdens die ceremonies ontvingen ze verfijnde kunstvoorwerpen die hun gezag symboliseerden.



Ntshak. Vrouwenrok.

Ntshak. Vrouwenrok. Mushenge, Kasai, DRC. [Kuba]. Begin 20ste eeuw. Plantenvezel. Schenking van M. Van Den Abeele. 1924. EO.0.0.27401. Foto J.-M. Vandyck © KMMA.

De decoratieve kunst van Kuba-volkeren is uniek in tropisch Afrika. Het Kuba-woord voor kunst, *bwiin*, betekent letterlijk 'design'. Er zijn niet minder dan 200 Kuba-designs gedocumenteerd, elk met hun eigen naam. Ze komen voor op geweven matten, textiel, manden, houtsnijwerk en ijzeren voorwerpen.

HET KUBA-KONINKRIJK

Het Kuba-koninkrijk ligt in de huidige provincie Kasai in Congo. Het ontstond begin 17de eeuw als een confederatie van hoofdijen, verenigd door de legendarische koning Shyaam aMbul aNgoong. Het koninkrijk maakte eind 19de eeuw veel indruk op de eerste Europese bezoekers, vanwege de schitterende hoofdstad Nsheng, de complexe organisatie en de verbluffende bloei van de kunsten.

Mwaash aMbooy mu shall. Masker.

Kasai, DRC. [Kuba]. Einde 19de-begin 20ste eeuw. Hout, plantenvezel, kauri, haar, metaal, parels. Schenking van de Compagnie du Kasai. 1913. EO.0.0.15365. Foto Studio R. Asselberghs - F. Dehaen © KMMA.

Het belangrijkste koninklijke masker van Kuba-volkeren was *Mwaash aMbooy mu shall*. In de hoofdstad werd het gebruikt om tijdens feestelijkheden de koning te vieren. Elders maakte het zijn opwachting tijdens de inhuldiging van belangrijke chefs. Een agent van de Compagnie du Kasai stelde het kostuum samen. In 1913 schonk hij het volledige maskerpak aan het museum.

In Europese kringen drong snel het besef door dat Kuba-volkeren een hoogontwikkelde materiële cultuur hadden. Die reputatie droeg ertoe bij dat het Kuba-koninkrijk een relatief autonome positie kon behouden binnen de koloniale staat. Het Kuba-hof onderhield ook contacten met de buitenwereld. Mbop Mabinc maKyeen, die koning was van 1939 tot 1969, kreeg bijvoorbeeld herhaaldelijk koninklijk bezoek uit Europa en onderhield een correspondentie met personen in het buitenland.





Voorouderbeeld.

Marungu, Tanganyika, DRC. [Tabwa]. 19de eeuw. Hout (*Ficus mucosa*), bosbokhoorn, schorsstof, aarde. Oorlogsbuit, in beslag genomen door E. Storms in 1884. Schenking van de weduwe van E. Storms. 1930. EO.0.0.31663. Foto R. Asselberghs © KMMA.

Deze beelden stellen de Tabwa-chef Kansabala en zijn echtgenote voor, of mogelijk hun voorouders. In 1885 werden de beelden gestolen tijdens de gewelddadige expeditie van luitenant Émile Storms tegen chef Kansabala. Om de streek onder controle te krijgen, had Storms het bevel gekregen Afrikaanse leiders te onderwerpen.



Voorouderbeeld.

Baraka, Sud-Kivu, DRC. [Bembe]. Begin 20ste eeuw. Hout (*Cordia africana*), huid, plantenvezel. Schenking van dhr. Pilette. 1913. EO.0.0.14798. Foto J.-M. Vandyck © KMMA.

MINERALENKABINET

Malachiet

$\text{Cu}_2 [(\text{OH})_2\text{CO}_3]$. Gelamineerde korst met accentuering van de structuur door verwerking. Kalabi, Haut-Katanga, DRC. RGM 14349.
Foto F. Mees © KMMA.

Het wijdst verspreide kopermineraal langs het landoppervlak in Centraal-Afrika is malachiet. De vorming van dit kopercarbonaat is begunstigd door het kalkhoudende geologische substraat. Malachiet vertoont een grote variëteit aan vormen.

Centraal-Afrika is uitzonderlijk rijk aan minerale grondstoffen. Het vertoont een grote diversiteit van economisch waardevolle afzettingen, met een brede waaier van chemische, mineralogische en morfologische kenmerken. Deze afzettingen werden gevormd door verschillende processen, in verschillende perioden tijdens de lange geologische geschiedenis van het gebied. Voor de minerale grondstoffen van het gebied bestaat reeds lang grote belangstelling, zowel voor mijnbouw als voor wetenschappelijk onderzoek.

HET PALEOPROTEROZOÏCUM

De oudste geologische formaties in Centraal-Afrika waarin ertsafzettingen voorkomen, stammen uit het Archeaan (meer dan 2,5 miljard jaar geleden) en het Paleoproterozoïcum (2,5 tot 1,6 miljard jaar geleden). Ze omvatten onder meer belangrijke ijzer- en mangaanafzettingen, ontstaan door vorming van mineralen in de waterkolom van oude oceaanbekkens. Ook enkele van de belangrijkste goudafzettingen van Centraal-Afrika komen voor in gebieden waar gesteenten uit deze oude geologische perioden dagzomen.



Goud (Au). Aggregaten in kwartsader. Camp Ndaye, Moto, Haut-Uele, DRC. RGM 1313. Foto F. Mees © KMMA.

Goud komt in ontginbare hoeveelheden voor in verschillende delen van Centraal-Afrika, zowel als onderdeel van kwartsaders als in afgeleide placer-afzettingen. In Congo werden placer-afzettingen ontgonnen in het noordoosten, in Katanga en in Kivu. In het noordoosten werd goud daarnaast ook ontgonnen uit aderafzettingen, onder meer in de befaamde mijnbouwgebieden van Kilo-Moto.

HET NEOPROTEROZOÏCUM

Koper en kobalt, samen met uranium, komen in Centraal-Afrika vooral voor in sedimenten die tijdens het Neoproterozoïcum (1 miljard tot 540 miljoen jaar geleden) werden afgezet in ondiepe zeeën. In dezelfde streek komen koper en uranium op enkele plaatsen ook voor in de vorm van aderafzettingen. Die werden gevormd tijdens een iets latere periode.



Dolomiet. $\text{CaMg}(\text{CO}_3)_2$. Grof-kristallijne dolomiet, kobalthoudend in buitenste deel. Mashamba West, Luilaba, DRC. RGM 17524. Foto F. Mees © KMMA.

In de Copperbelt van Katanga komen grote hoeveelheden kobalt voor, in associatie met koper. Op wereldschaal wordt in deze streek het meeste kobalt ontgonnen, en ook de grootste kobaltreserves bevinden zich hier. Carroliet is het belangrijkste kobalthoudende mineraal in de oorspronkelijke sulfideafzettingen. In afgeleide oppervlakteafzettingen is heterogeeniet de dominante fase. De aanwezigheid van kobalt in het gebied blijkt ook uit de paarse tint van doorgaans kleurloze mineralen zoals calciet en dolomiet.

De koper-kobaltafzettingen van Katanga bevatten vaak belangrijke hoeveelheden uranium. De voornaamste vindplaats is de aderafzetting van Shinkolobwe, die ontgonnen werd tussen 1919 en 1960. Het grootste deel van het uranium dat voor de eerste kernbommen werd gebruikt, was uit deze mijn afkomstig. Buiten Katanga komt uranium lokaal voor in magmatische afzettingen, zoals die van Kobokobo in de provincie Sud-Kivu.

DE GROTE ROTONDE



Aimé Mpané (Congolees, 1968, woont en werkt in Kinshasa en Brussel), *Nouveau souffle ou le Congo bourgeonnant (Nieuwe adem of Ontluikend Congo)*. Nijvel. 2017. Hout, brons. 2017.7.1. Aimé Mpané © KMMA. Foto J. Van de Vijver © KMMA.

Met haar grote koepel, haar marmere wandbekleding, haar rijk gedecoreerde vloer, met in het midden de ster van de Onafhankelijke Congostaat, en haar grote beelden lijkt deze rotonde een tempel ter ere van Leopold II en zijn koloniale project in Congo. Tussen 1910 en 1966 werden de nissen gevuld met beelden van Belgische kunstenaars, die door de tijd heen een koloniale visie weergeven. Belgen als grote weldoeners en beschavers, alsof zij geen wandaden pleegden en er tevoren geen beschaving was in Congo; Afrikanen die naar verhouding klein voorgesteld zijn of gereduceerd tot de activiteiten die ze uitoefenen; een Swahili-Arabisch slavenhandelaar die een Congolees vertrappelt, die zijn vrouw probeert te beschermen; geseksualiseerde Afrikaanse vrouwen ... Al deze beelden getuigen van een clichématige koloniale propaganda, die meer dan een eeuw later nog altijd doorwerkt.

Door het AfricaMuseum uitgenodigd een werk te creëren, stelde Aimé Mpané voor om de Afrikaanse mens weer centraal te stellen in dit gebouw. Zijn monumentale sculptuur *Nouveau souffle ou le Congo bourgeonnant* biedt een tegenwicht tegen de bronzen beelden in de rotonde.

In Afrika vind je uitgestrekte woestijnen, eindeloze savannes, besneeuwde bergen en een van de grootste tropische regenwouden ter wereld. Overal leven planten en dieren die zich, soms op spectaculaire wijze, hebben aangepast aan de uiteenlopende omstandigheden.

Maar de unieke biodiversiteit van Afrika staat onder druk. Welke wisselwerking bestaat er tussen mensen, dieren, planten en het klimaat? Hoe heeft de mens de natuur beïnvloed, en hoe moet dat in de toekomst? Hoe meer kennis en inzicht we verwerven, des te beter kunnen we die belangrijke vragen beantwoorden.



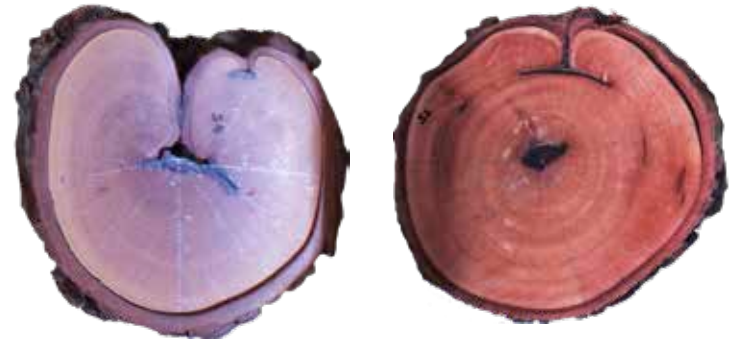
Luchtfoto van een bosgebied in Bokito, Kameroen. Foto M. Edliadi © CIFOR.

Deze zaal neemt je mee door verschillende biomen in Afrika. Biomen zijn de belangrijkste plant- en diergemeenschappen die je op aarde kunt vinden, waar dezelfde klimatologische condities heersen. Klimaat en bodem bepalen namelijk de flora, en de flora bepaalt welke dieren er voorkomen.

DE MIOMBO-BOSSEN

Ten zuiden van de evenaar strekken zich de enorme miombo-bossen uit. Die hebben een aansluitend maar niet al te dik bladerdek, waardoor er genoeg licht op de grond valt om gras te laten groeien. Kenmerkend voor de miombo-bossen is het scherpe contrast tussen regen- en droogseizoen. De mens, grote grazers en vuur zijn de hoofdrolspelers bij het vormgeven van dit bioom.

De open miombo-bossen zouden helemaal dichtgroeien als ze niet af en toe zouden afbranden. Sommige branden ontstaan natuurlijk, maar de meeste worden aangestoken. Dat gebeurt al eeuwen, vooral om ruimte vrij te maken voor landbouw - as is een prima meststof. Een evenwichtig vuurbeheer is echter essentieel voor het behoud van de miombo-bossen.



Stamschijf van *Brachystegia spiciformis*: typische boom van de miombo-bossen die regelmatig afbranden. Foto's © KMMA.

Miombo is Kiswahili voor *Brachystegia*. Dit is een geslacht van boomsoorten die kenmerkend zijn voor de miombo-bossen. Ze zijn vrij goed bestand tegen lokale branden, getuige deze stamschijf: de zwarte sporen tonen aan dat er brand is geweest maar de boom heeft het overleefd en is blijven groeien. *Brachystegia spiciformis* is wel gevoelig voor klimaatverandering. Onderzoekers van het museum gebruiken daarom de groeiringen van deze boomsoort om klimaatveranderingen te bestuderen.