

#2020

Art Autun

Biennial of Contemporary Art

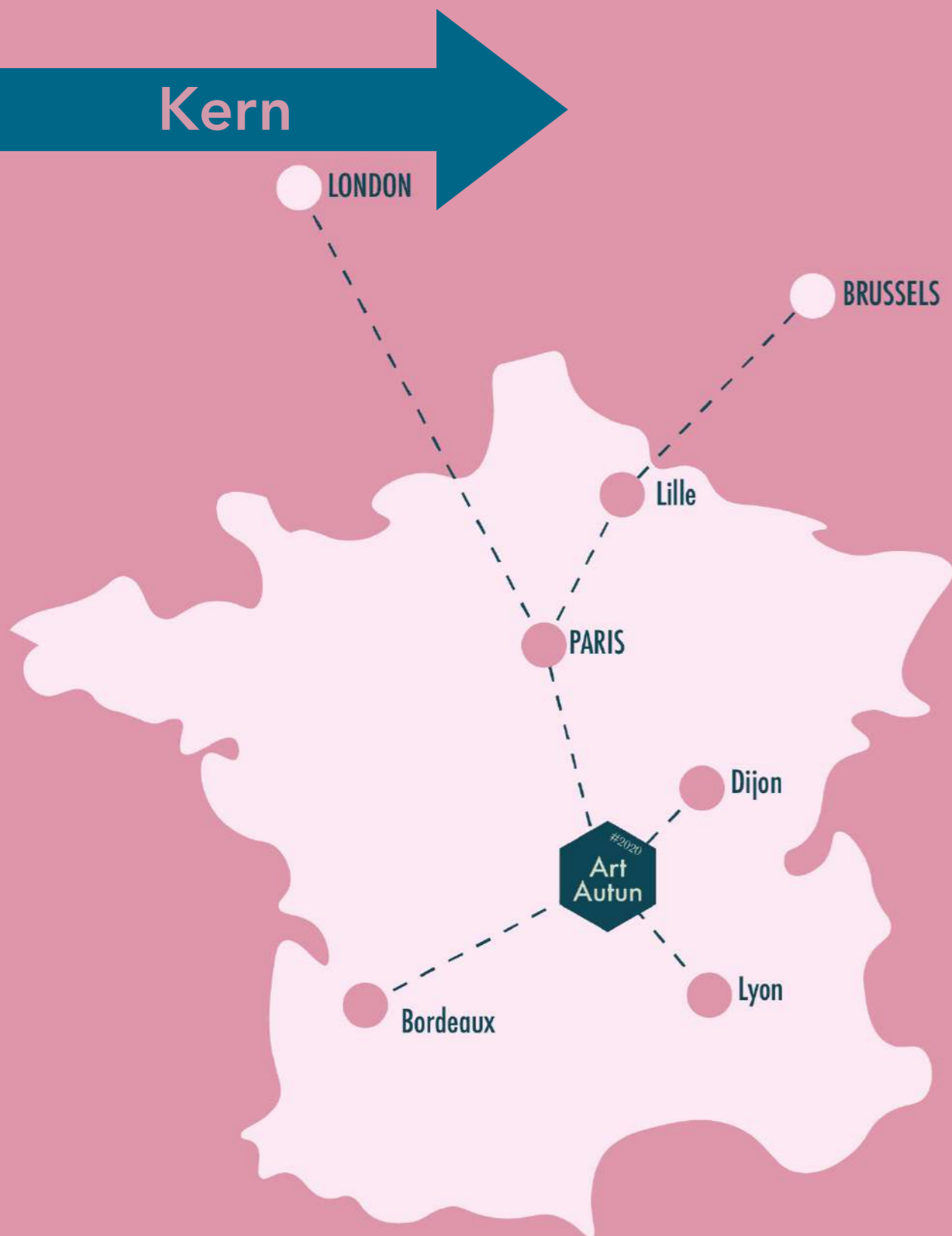
4 April – 24 May 2020

Persdossier



Editie2

Kern



33 Kunstenaars / 2 Locaties

OPEN

van 04.04.2020 - 23.05.2020

gesloten op dinsdag

en op 13 april - op 1 en 8 mei uitsluitend Panopticon open

DATA

04/04 Vooropening

16/05 Nacht van de musea

01/05 Artisttalk Edmée Laurin, Panopticon

08/05 Artisttalk Han Yakun, Panopticon

16/05 Nelken Line, performance, Pina Bausch Foundation

23/05 "Screening", cinéma Arletty

LOCATIES

Musée Rolin en Panopticon

WAAR

Autun ligt op 2 u van Lyon, 3 u van Parijs en 6 u van Brussel.

Per TGV, rechtstreekse verbinding vanuit Brussel en Parijs.

Station: TGV Le Creusot (Montceau)

Per TER, verbinding met Parijs. Station: Autun.

CONTACT

Paul & Martine Reniere&Depla

+33 7 86 28 66 13

art.autun@gmail.com

www.artautun.fr



Stief Desmet, The Guard, 300 cm x 800 cm, polyester, bladgoud

propre

Inhoud

ART AUTUN #2020 van 4 april- 24 mei

Musée Rolin - Panopticon

Dit project is een samenwerking tussen het Musée Rolin en Art Autun
Samengebracht door Reniere&Depla.

5-6 PERSTEKST

7-45 KUNSTENAARS

46-48 LOCATIES

49-52 EVENTS

53-54 PRACTISCH

Catalogus

Tickets en openingsuren

55-56 Aanvraag pers fotos

57 Foto credits/ Partners

58 Contacts



Rien ne se perd, rien ne se crée, tout se transforme, Antoine Lavoisier

Musée Rolin



3, Rue des Bancs,
Quartier cathédrale
71400 Autun.

Panopticon



Place Saint-Louis
Quartier Cathédrale
71400 Autun.

ArtAutun brengt om de twee jaar een tentoonstelling met hedendaagse kunst op verschillende plekken in het historisch centrum van de Franse stad Autun, in het hart van Bourgondië. De tweede editie vindt plaats van 4 april tot 24 mei 2020.

Curatoren Reniere&Depla, een Belgisch schildersduo dat drie jaar geleden in Autun neerstreek, heeft drieëndertig kunstenaars uit België en Frankrijk geselecteerd. Het gaat hoofdzakelijk om hedendaagse kunstenaars, aangevuld met gerenommeerde en minder bekende moderne meesters. Voor deze editie #2020 maken Reniere&Depla net als voor ArtAutun #2018 een eigenzinnige keuze: 'We willen laten zien wat ons op raadselachtige wijze ontroerde, verwonderde en bijbleef.'

De kunstwerken worden op verschillende historische plaatsen in stad Autun getoond.

In Musée Rolin, waarvan de wortels teruggaan tot de 15de eeuw, worden de tentoonstellingsvleugel en de 'cour d'honneur' gebruikt. Daar gaat het werk van de geselecteerde kunstenaars in dialoog en confrontatie met kunstwerken uit de museumcollectie.



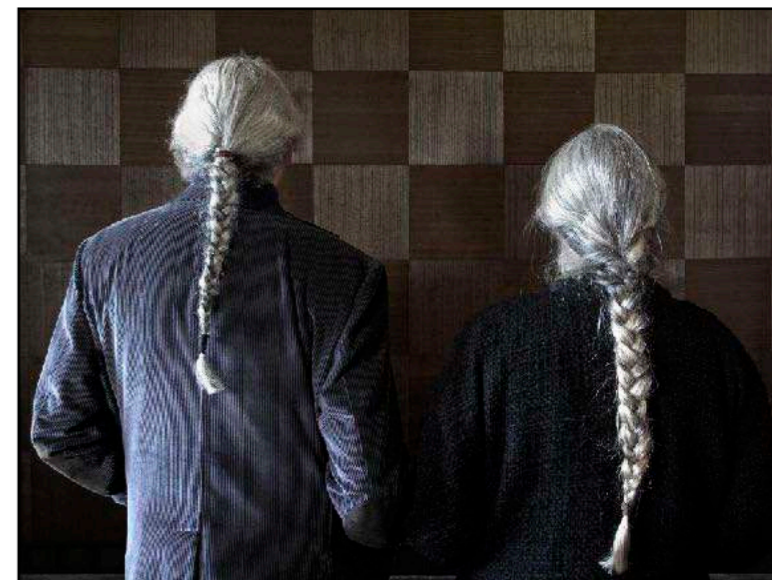
Uitzonderlijk wordt het Panopticum opengesteld: een circulaire gevangenis, gebouwd in 1855. Dit bijzondere pand was tot in de jaren 1950 in gebruik, werd daarna een opslagplaats en staat intussen al geruime tijd leeg. Het Panopticum maakt deel uit van een ambitieus renovatieplan, waarbij het samen met het Musée Rolin en het voormalige gerechtsgebouw tot één museumsite zal worden verbouwd.

Deze leegstaande gevangenis ademt een bijzondere sfeer. De naakte ruimte gaat de confrontatie aan met hedendaagse kunst.

Reniere&Depla brengen nieuwe en oude kunst samen op historische plekken, helemaal in de geest van de beroemde uitspraak van Antoine Lavoisier: 'Rien ne se perd, rien ne se crée, tout se transforme.'

Kunstenaars

Reniere&Depla



Thierry De Cordier



Jan Vanriet



Karin Hanssen



Jan De Maesschalck



Wim Delvoye



Philip Aguirre y Otegui



Robert Devriendt



Mireille Blanc



Kunstenaars

Han Yaqun



Thomas Leroo



Michael Filez



Laura Vandewynckel



Elke Andreas Boon



Peter de Cupere



Stief Desmet



Sarah De Vos



Kunstenaars

Edmée Laurin



Timothée Schelstraete



Nick Ervinck



Koen Broucke



Johan Clarysse



Hans Vandekerckhove



Cindy Wright



Anton Cotteleer

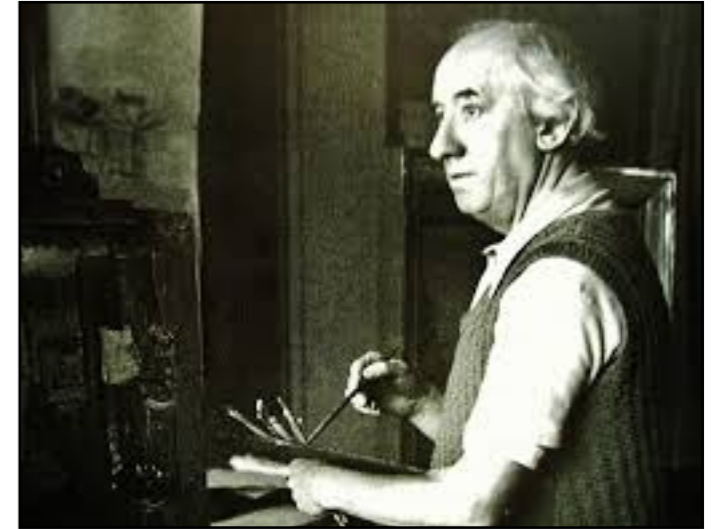


Arpaïs Du Bois



Kunstenaars

Edgard tytgat



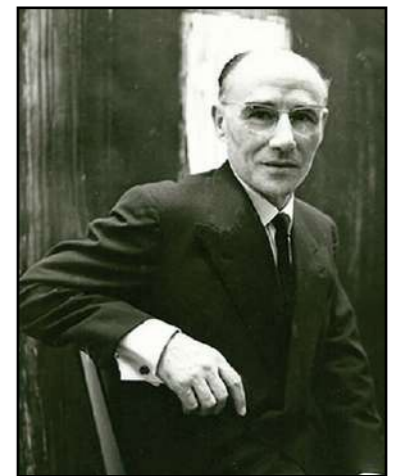
Marthe Donas



Rik Wouters



Antoine Mortier



James Ensor



Gust Desmet



Hippolyte Daeye



+ 7 MODERNEN

EDGARD TYTGAT	38
RIK WOUTERS	39
MARTHE DONAS	40
GUST DE SMET	41
HIPPOLYTE DAEYE	42
ANTOINE MORTIER	43
JAMES ENSOR	44

26 HEDENDAAGSE KUNSTENAARS

THIERRY DE CORDIER	12
WIM DELVOYE	13
JAN VANRIET	14
CINDY WRIGHT	15
ROBERT DEVRIENDT	16
KARIN HANSSEN	17
JAN DE MAESSCHALCK	18
ARPAÏS DU BOIS	19
ANTON COTTELEER	20
PETER DE CUPERE	21
SARAH DE VOS	22
NICK ERVINCK	23
PHILIP AGUIRRE Y OTEGUI	24
HANS VANDEKERCKHOVE	25
RENIERE&DEPLA	26
KOEN BROUCKE	27
ELKE ANDREAS BOON	28
THOMAS LEROOY	29
JOHAN CLARYSSE	30
MIREILLE BLANC (F)	31
HAN YAQUN (F)	32
EDMÉE LAURIN (F)	33
TIMOTHÉE SCHELSTRAETE (F)	34
MICHAEL FILEZ	35
LAURA VANDEWYNCKEL	36
STIEF DESMET	37

THIERRY DE CORDIER ° 1954

L'oeuvre au noir, niet te verwarren met het werk van Marguerite Yourcenar.

Thierry De Cordier is zijn kunst.

Hij tekent en schildert en verbeeldt de aarde, het water, de lucht en het vuur.

Het vuur in zichzelf, de anderen, in de natuur en de kosmos.

Hij is een mysticus, filosoof, letterschrijver en misschien ook wel een sjamaan.

Zich vermommend als een personnage in afgelegen landelijke keukens en arrière-jardins, in verlaten fabriekspanden geurend naar de resten van de zee of nog verder verdwaald in de diepten van de spaanse hooglanden.

Hij voelt zoals Joseph Beuys in een andere tijd ook voelde, maar anders.

Het unheimliche in de wereld buiten hem ontvlamt in zijn eigen ziel.

In een waas van zwarten, grijzen en witten verbergt hij zichzelf in allerlei naar archetypen verwijzende, schrijfsels, tekeningen, schilderwerken en andere contereitsels.

Wat voor-de-handliggend is wordt essentieel. Klei en aardappelschillen, aarde, vodden, was en lakverf verbeelden een ongekende wereld van verschanste intimiteit.

De resultaten van zijn alchemistische creaties worden de wereld ingestuurd met de inherente boodschap voortaan voor zichzelf in te staan. Virtuoso.



'Legume', 1997, 22,5x25x22cm, painted potato peels, clay, wax and roots, private collection

WIM DELVOYE ° 1965



Concrete Mixer" (scale model 1:4), 2009, acier découpé au laser, 55 x 53 x 30cm
MV Collection Belgium

Wim Delvoye is een Belgisch kunstenaar met een hoog provocatief gehalte. Hij ziet zichzelf ook graag als artistiek en zakelijk leider van een onderneming van artistiek-populaire producten.

Zijn werk wordt wereldwijd getoond, van het Louvre in Parijs tot musea in Teheran.

Hij slaagt er steeds opnieuw in om controverses op te roepen. In 2002 confronteert hij de mensheid met Cloaca, een machine die het menselijke digestief systeem imiteert en die het eindproduct als kunstwerk, netjes verpakt, op de kunstmarkt plaatst. Een knipoog wellicht naar zijn voorganger in de kunsten Manzoni.

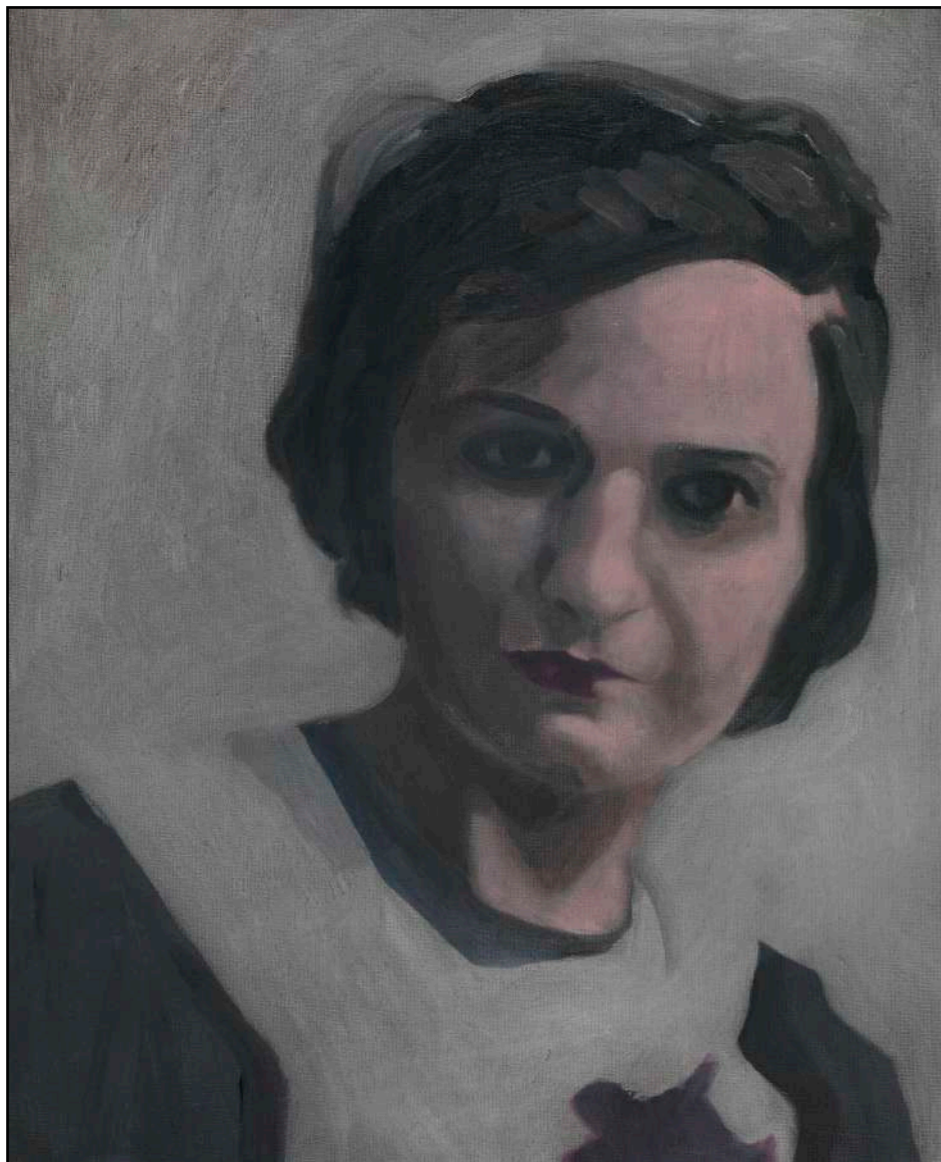
Vanuit een varkenskweekboerderij in China overspoelt hij de kunstwereld met zijn opgezette en met populaire tekeningen getatouëerde varkens. Zo slaagt hij erin om op internationale schaal dierenactivisten op stang te jagen.

Samen met zijn team ontwerpers concipieert hij de manipulatie van religieuze symbolen tot getorste beelden.

Via artisanale netwerken in Azië laat hij zijn ontwerpen van betonmolens en kathedralen uitvoeren tot sculpturen in neogothische stijl, feilloos uitgesneden uit hout of staal.

In Delvoye's wereld communiceren kitch, volkskunst, productontwikkeling, ambacht, architectuur en pretpark met de kunst met grote K.

JAN VANRIET ° 1948



Chana, 2010, 50 x 40 cm, encadré, huile sur toile

Jan Vanriet is een Vlaamse schilder en schrijver, geboren in Antwerpen in 1948. Hij vertegenwoordigde België op de biënnales van São Paulo, Venetië en Seoul, en exposeerde internationaal in musea en gereputeerde galerijen. ...Vanriet is een Einzelgänger. Zijn werk is tegelijk herkenbaar én eigen.

Hij plaatst zich op een bewuste manier buiten de geconformeerde kunstscène. Ook zijn tekeningen en schilderijen plaatsen zich buiten het dagelijkse kader en ze creëren door hun melancholie, hun literaire rijkdom en hun thematiek een eigen wereld waarbij de kijker zelf de afstand bepaalt die hij inneemt tegenover dit oeuvre.

Het gaat om een displacement, er wringt iets ondanks het evenwicht in het schilderij. Ook het licht is opvallend, een soort schemering, een avondlicht dat als een barmhartig waas over het werk hangt.

Deze drie kenmerken: het displacement, de melancholie en het licht vormen verrassend genoeg geen orgelpunt van verhevigde emotie, integendeel: ze heffen samen de emotionaliteit op om plaats te maken voor een koele synthese
....(naar Marc Ruyters, Parcours, 1966-2008, Snoeck)

CINDY WRIGHT ° 1972

Vergankelijkheid en kwetsbaarheid staan centraal in het werk van Cindy Wright.

De kunstenaar scheidt met dode dieren, vertrappelde insecten, slacht- en plastic afval verhalen waar het geweld net buiten beeld is.

Vlees en vlezigheid brengt ze op een directe, bijna brutale manier in beeld.

Ze inspireert zich op de 'nature morte', stilleven die in de geschiedenis van de westerse schilderkunst een prominente plaats innemen.

Maar de stilleven van Wright zijn meer dan dat.

Ze confronteren de bezoeker zonder te moraliseren. Ze roepen ethische en esthetische vragen op over onze hedendaagse maatschappij.

Hoe gaan wij vandaag om met dood, vergankelijkheid, kwetsbaarheid? Wat betekent het om mens te zijn?

Waarin schuilt de brutaliteit van het mens-zijn?

Hoe staan we ten opzichte van de voeding (ook dieren) die we tot ons nemen?

Hoe gaan we om met de aardebol waarop we leven?

Wat doen we er (niet) aan?

De kunstwerken dwingen om stil te staan, zowel letterlijk als figuurlijk.

Wright zoekt bewust in elk werk op een bepaalde afstand een visuele breuklijn die het schilderkunstige realisme overstijgt en zo wordt de toeschouwer gezogen naar abstracte kleurvlakken, lijnenspel en uitvergrote details. Van dichterbij verdwijnt het herkenbare beeld in penseelstreken en verf.



Blue skies, 2019, 130x185 cm, huile sur toile

ROBERT DEVRIENDT ° 1955

Tijdens een déjà vu vindt, volgens Bergson, een aantasting van het heden plaats.

Het verleden valt samen met het heden en krijgt de bovenhand. Exact dit aspect lijken we aan te treffen in de schilderijen van Robert Devriendt.

Beelden die tot de collectieve verbeelding behoren ontstaan uit reeksen kleine doeken die in een bepaald ritme aan de muur zijn opgehangen.

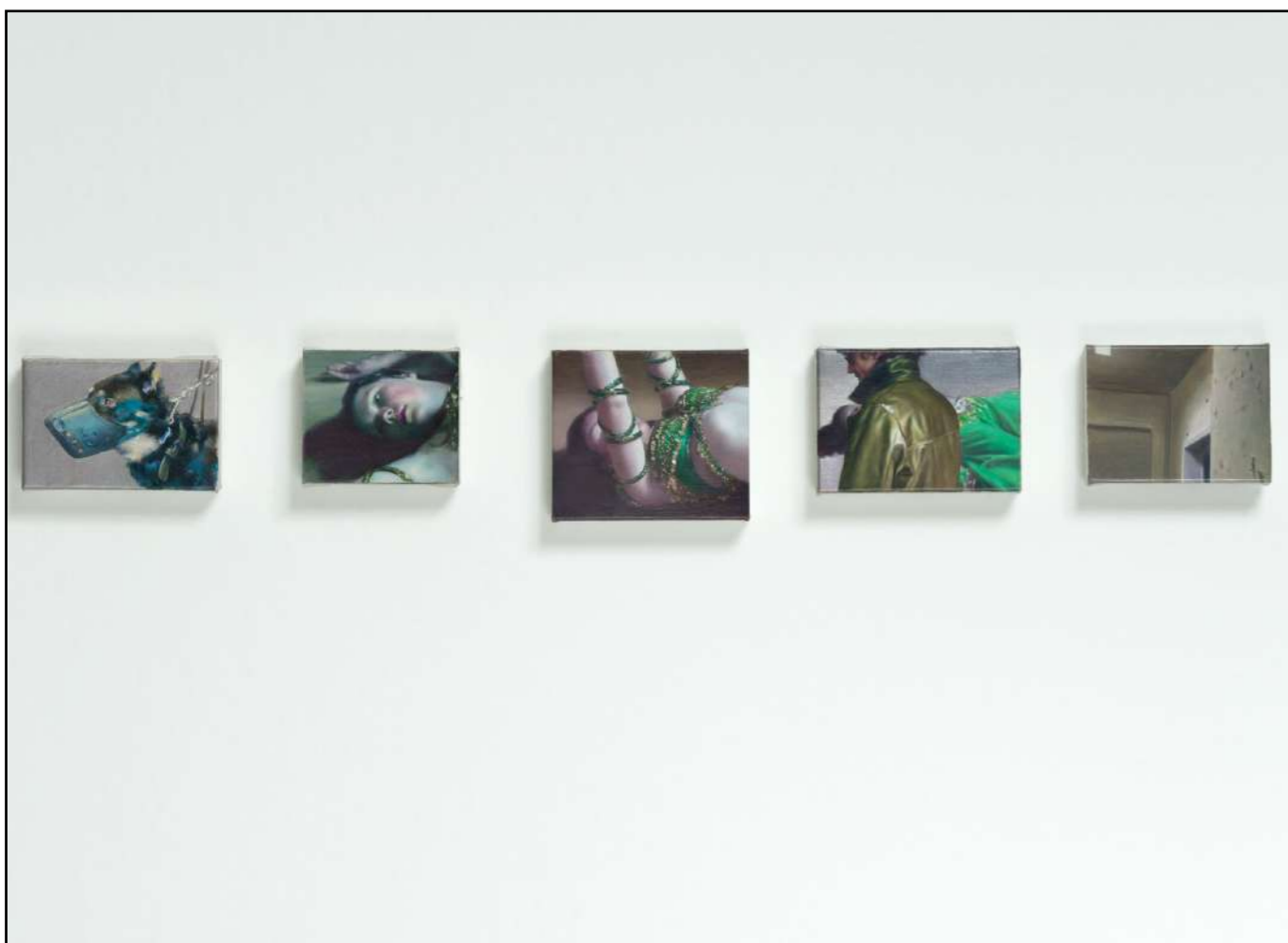
Het geheel vormt een sequentie, die inhoud en context verbindt.....

Het is het kleine detail dat er op zijn geheel eigen manier in slaagt om een metonymische context te reconstrueren.

Een detail dat een complex verhaal vertelt, opgebouwd uit een sequentie van erg uiteenlopende maar associatieve beelden....

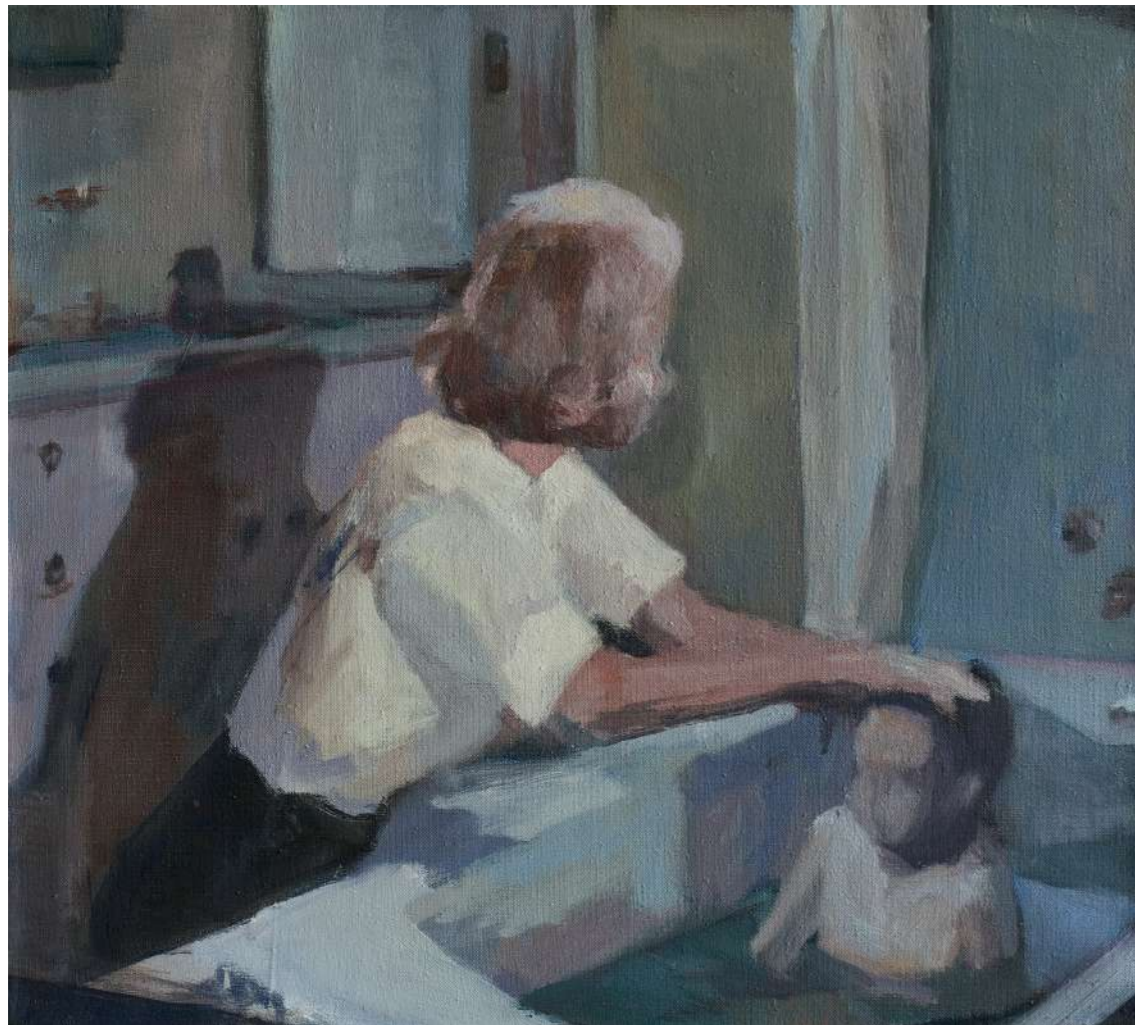
Op de enkele vierkante centimeters doek ontstaan verhalen die lijken te zijn vastgelegd met een telelens die obsessief wordt gericht op een detail of een moment dat verandert in een emotie of een herinnering, en dat verschillende verhalen oproept.

uit *Fragments of Condensed Narrative*, Lorenzo Benedetti,
Director de Appel, Amsterdam
Robert Devriendt, *Broken stories*, Ludion, 2014)



Son Obsession Orientale, 2009, série de 5 peintures à l'huile sur toile : 1) 8,6 x 5,9 cm 2) 6,9 x 6,3 cm
3) 8,7 x 7,6 cm, 4) 9 x 6,5 cm 5) 8,7 x 7,6 cm 1,6 cm d'épaisseur, MV Collection Belgium

KARIN HANSSEN ° 1960



The Trill of it all , huile sur toile, 1995, 50x35cm, collection privé

Karin Hanssen is beeldend kunstenaar, feministische activiste en schrijver van kritische teksten over de positie van de vrouwelijke kunstenaar en kunst in het algemeen.

In 2016 doctoreerde ze aan de Universiteit Antwerpen met 'De Geleende Blik – in dialoog met de tijd' over de Terugblik binnen het lenen van fotografische beelden in de schilderkunst en tekenkunst.

Tijd, de blik, gender, de Rückenfigur en voorstelling van vrouwen in de schilderkunst zijn wederkerende thema's in haar werk.

Als activiste startte ze in 2011 'Contemporary Women Artists in Belgium' een online databank en actuele agenda ter promotie van professionele vrouwelijke beeldende kunstenaars werkzaam in België.

Sinds 2016 is Karin Hanssen lid van de Koninklijke Vlaamse Academie van België voor Wetenschap en Kunsten, Klasse Kunsten.

JAN DE MAESSCHALCK ° 1958

Naar de schilderijen van Jan De Maesschalck moet je altijd minstens twee keer kijken. De duivel zit immers in de details verscholen, en dat is goed. De schilder gaat subtiel te werk. Lang niet alles gebeurt aan de oppervlakte, en wie de tijd neemt om traag te kijken, stelt vast dat de kracht van deze werken ook in de suggestie schuilt. Bijna altijd is er sprake van een onbestemde dreiging. Alles kan kantelen, maar je weet nooit of en wanneer dat gebeurt. Iets kan ontsporen, een geheim kan aan het licht komen. Zelf omschrijft hij zijn werken als alerte fases waarbij het goed of fout kan aflopen. 'Ik werk steeds bij daglicht; het vallen van de avond met het veranderende licht is daarbij een kantelmoment. De volgende ochtend zie en beslis ik of iets werkt.'



Untitled, 2016, 36,8 x 40,0 cm, oil on wooden panel © photographer: Peter Cox
courtesy Zeno X Gallery, Antwerp

ARPAÏS DU BOIS ° 1973



'joyeusement inverser le jour et la nuit', 2017, 73 x 55 cm, mixed media on paper

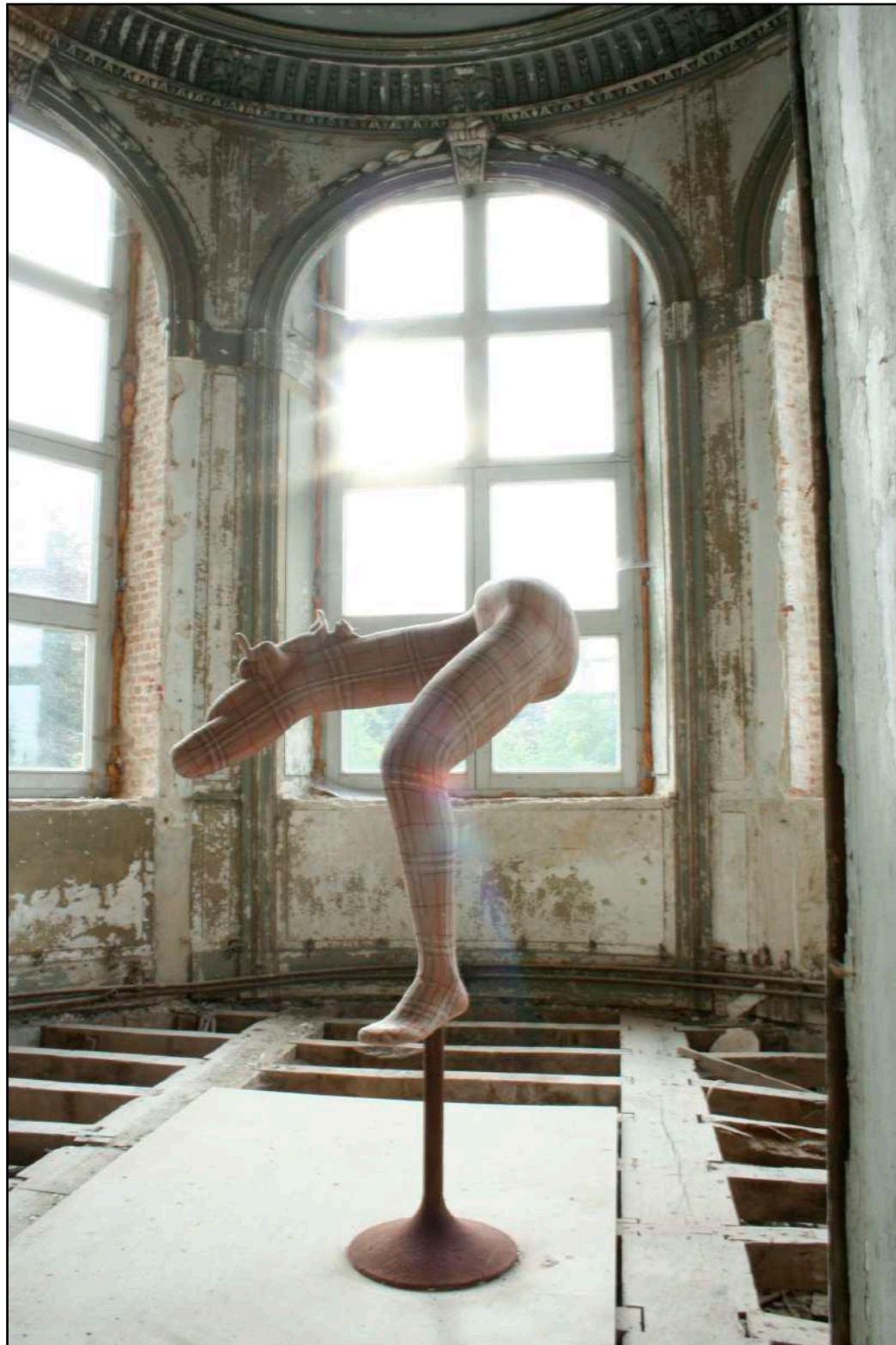
Arpaïs Du Bois benadert de mens en diens positie in de wereld op een zeer persoonlijke en intieme manier. Haar tekeningen en teksten zijn tegelijkertijd scherp en dubbelzinnig; het zijn speelse en poëtische observaties van de wereld rondom.

Vanuit een intense betrokkenheid, reflecteert ze over grote en kleine maatschappelijke kwesties en de vaak onopgemerkte momenten en gebeurtenissen die het leven vorm geven. Te midden van de overvloed aan indrukken die ons elke dag tegemoet komen, bieden de tekeningen van Du Bois een moment van stilte en reflectie.

Het zijn vaak syntheses van beelden, die met een minimum aan middelen toch zo veel mogelijk uitdrukken. De tekeningen bieden de kijker aldus een rustpunt om de chaotische werkelijkheid te kaderen.

Du Bois' tentoonstellingen zijn vaak opgebouwd uit pagina's die uit haar schetsboeken gescheurd werden, opgesteld in nieuwe constellaties en gecombineerd met tekeningen en schilderijen op papier in midden- en groot formaat.

ANTON COTTELEER ° 1974



Legs, 2010, acrylic resin, felt powder, paint, iron, 145 x 95 x 60 cm

Al van de start van zijn artistieke carrière eind jaren negentig kiest de kunstenaar voor een doorgedreven onderzoek van het medium beeldhouwkunst. Deze zoektocht resulteert in een gelaagd en coherent oeuvre. Nochtans laat hij zich niet beperken door een statische en onveranderlijke beeldtaal, maar gaat hij aldoor op zoek naar andere mogelijkheden en nieuwe inspiratiebronnen. In zijn sculpturen transformeert hij menselijke en dierlijke vormen en alledaagse elementen uit de traditionele 'Vlaamse' huiskamer tot vreemde surrealistische objecten. De kunstenaar maakt herhaaldelijk gebruik van (pre-Ikea) voorwerpen en motieven uit de huiselijke sfeer maar grijpt evengoed terug op voorbeelden uit en verwijzingen naar de geschiedenis van de beeldhouwkunst. Net zoals vele contemporaine schilders zich laten inspireren door foto's en bestaande beelden neemt Anton Cotteleer als beeldhouwer deze praktijk over en baseert hij zich tijdens het maakproces niet rechtstreeks op de menselijke figuur maar op afbeeldingen ervan die hij filtert en vervormt.

Een centraal gegeven in het werk van de kunstenaar is de huid van de sculptuur. Door het gebruik van een bizarre kleur of patroon, door het toevoegen van een vreemdsoortig materiaal zoals haar of hars en vooral door het aanbrengen van een laag tot stof vermalen vilt legt hij duidelijke accenten.

Door op een persoonlijke en soms intuïtieve manier bepaalde beeldelementen te kiezen en te combineren dwingt hij de toeschouwer tot een actieve beschouwing van elk kunstwerk. Door het gebruik van voornoemde elementen en verschillende technieken zit de complexiteit van het beeld ook reeds vervat in de wijze waarop hij zijn werk tot stand laat komen.

uit *Behind the Curtain* van Koen Leemans

PETER DE CUPERE ° 1970

In de solo-tentoonstelling 'Grand Vin d'Anvers' in de Tim Van Laere Gallery (Antwerpen 2002) toonde Peter de Cupere naast zijn grote wijnstalage ook enkele concepttekeningen van nog te realiseren werken met wijn. Voor de tentoonstelling Middle Gate in Geel (2013, curator Jan Hoet) realiseert hij het werk 'Wine Table' (2002) en de performance 'Drunken'.

In de video 'Drunken' ziet men de kunstenaar als een eenzaat aan een tafel.

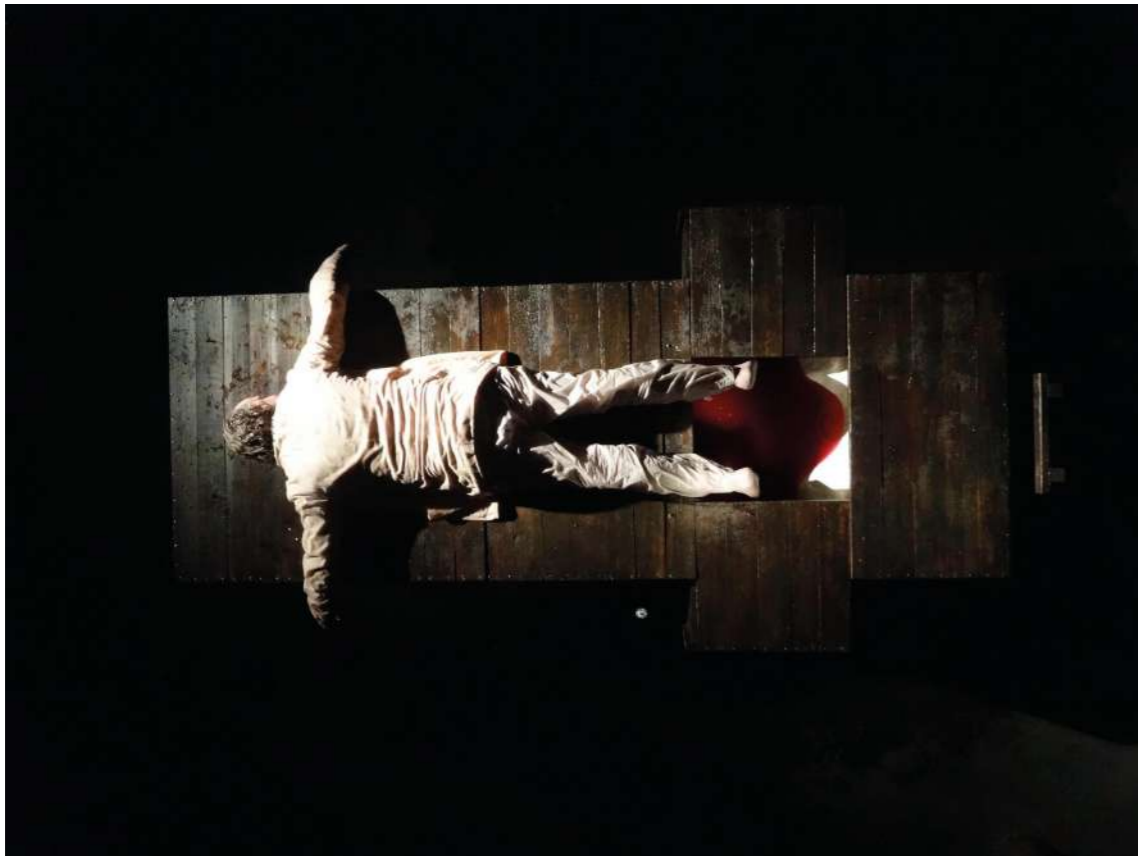
Nadat hij rode wijn heeft gedronken, opent hij twee laden van de tafel. Deze laatste zijn tegenover elkaar geplaatst en vormen zo de vorm van een 'kruis' samen met het tafelblad.

Door de laden te openen ziet men een ruimte gevuld met rode wijn zichtbaar worden.

Hij vult opnieuw zijn glas uit deze zee van rode wijn, drinkt en gaat in het wijnbad liggen. Wachtend op een staat van volledige dronkenschap, niet enkel door het drinken maar ook door fysiek de alcohol in zijn lijf te laten opzuigen.

Daarna kruipt hij terug op de tafel en laat zijn gedrag en gestalte bepaald worden door zijn dronkenschap.

De kunstenaar eindigt aan de tafel waar hij begon.



film Drunken, 2013, video HD, 12min 13'

SARAH DE VOS ° 1985

Sarah De Vos creëert beelden die een verleidelijke schoonheid bezitten, en tegelijk kritische reflecties over onze omgang met beelden oproepen.

Op een bepaald ogenblik heeft dit De Vos ertoe geleid op (de achterkant van) glas te schilderen.

Recenter werk is op houten panelen geschilderd, waarbij de verflaag uiteindelijk werd afgesloten met een transparante epoxy laag.

Zo zijn als het ware donkere spiegels ontstaan, waarin onze eigen reflectie onvermijdelijk een rol speelt in de waarneming van het ongrijpbare beeld, hier en nu.



I was born her, 2019, 61 x 90cm, olieverf en epoxy op hout

NICK ERVINCK ° 1981



ELNAYTAB, 2013 - 2014 5 + AP, 3D print, 45 x 34 x 26 cm

Nick Ervinck onderzoekt de grenzen tussen verschillende media en bevordert zo een kruisbestuiving tussen het digitale en het fysieke.

Studio Nick Ervinck past Nieuwe Media tools en technieken toe om het esthetisch potentieel van de sculptuur, de 3D-print, animatie, installatie, architectuur en ontwerp te verkennen.

Dank zij deze uiteenlopende benadering ontstaat er een sterke fascinatie voor de constructie van ruimte.

Nick Ervinck richt zich niet alleen op het autonome sculpturale object, maar ondervraagt ook het ruimtelijk positioneren en wijst op de fenomenologische ervaring en belichaming van de ruimte.

Ervincks werk schommelt tussen het statische en het dynamische, steeds op zoek naar nieuwe virtuele of utopische werkvelden.

PHILIP AGUIRRE Y OTEGUI° 1961



Homme au assietes, 2010, H 230cm, epoxy, ceramique et bois

Philip Aguirre creëert een eigen beeldtaal, die zowel meeslepend als poëtisch is. Gefascineerd door het animistische aspect van dagelijkse objecten, verzamelt en gebruikt hij deze om intuïtieve sculpturen te maken volgens een techniek die je 'sculpture automatique' zou kunnen noemen - herinnerend aan de surrealistische techniek 'écriture automatique'. De kunstenaar streeft ernaar om sculpturen te maken die een perfecte formele spanning bevatten, vergelijkbaar met de beroemde Spaanse stilleven uit de barok.

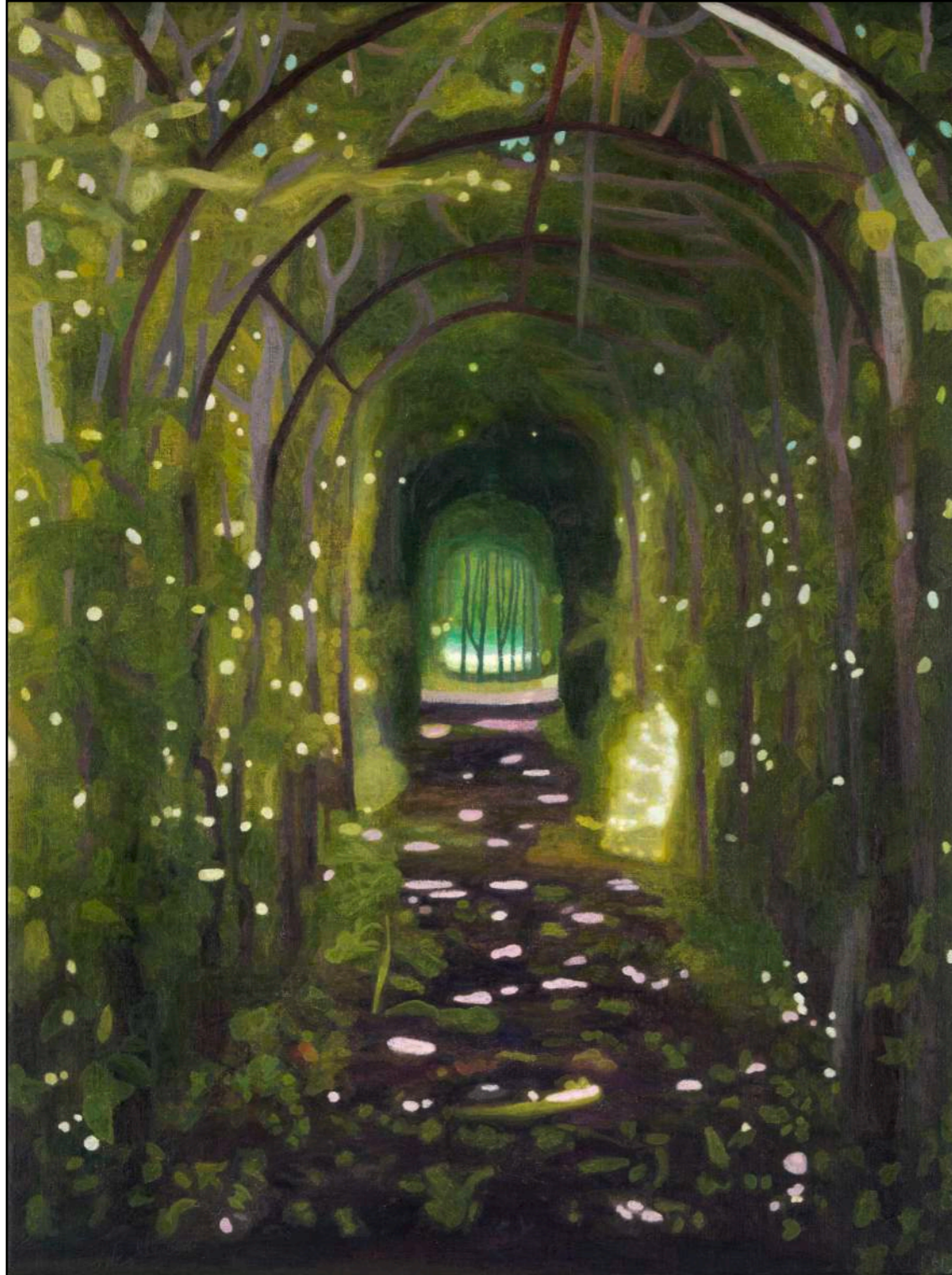
Aguirre maakt werk met een duidelijke visuele boodschap. Hij heeft zijn blik op de wereld gericht en bezoekt regelmatig andere culturen en continenten zoals Afrika en Zuid-Amerika. In veel van zijn werken vormen lokale objecten en materialen een uitgangspunt.

Zijn figuratieve sculpturen - zoals de man die een stapel borden draagt - missen vaak individuele kenmerken om op een universele manier over 'la condition humaine' en de mensheid te communiceren.

Aguirre's humanistische en esthetische inzet resulteert in een oeuvre dat barst van de verwijzingen naar architectuur en kunstgeschiedenis, de eigen ervaringen van de kunstenaar, andere culturen, politieke kwesties en de samenleving in het algemeen.

Met een schijnbare eenvoud onthult Aguirre een klein deel van zichzelf, als persoon en als kunstenaar.

HANS VANDEKERCKHOVE ° 1957



Magda's Tunnel, 2014, 80x60 cm, oil on canvas

Hans Vandekerckhove staat alleen in de hedendaagse schilderkunst: zijn kunst is het resultaat van introspectieve concentratie en ontwikkeling in plaats van een reactie op bestaande stijlen en trends en sluit aldus naadloos aan bij het thema van deze ArtAutun#2020 biënnale.

Het 'Leitmotiv' in het werk van deze kunstenaar is de dingen te aanschouwen om de dagelijkse realiteit te transformeren in een poëtische wereld van roerloze schoonheid.

Deze transformatie verandert voorwerpen in een fenomeen en personen in wezens.

In deze zoektocht naar duidelijkheid en mysterie heeft de schilder inspiratie gevonden in tuinen en landschappen over heel Europa.

Vaak transponeert hij landschappen in een bijna virtuele omgeving weg van het heden of het verleden.

Al deze werken gaan over verbeelding en het onderbewustzijn, maar zijn vaak gebaseerd op de waarnemingen tijdens wandelingen of afgezonderde verblijfplaatsen.

Met de meest recente werken probeert de kunstenaar de relatie tussen natuur en cultuur te onderzoeken.

RENIERE&DEPLA ° 1954-1956

Paul Reniere & Martine Depla schilderen sinds 1995 samen.
Vier ogen, twee lichamen, één ziel.

Samen kijken ze apart, niet zozeer in een vastomlijnde zoektocht naar specifieke beelden maar eerder vanuit hun ooghoek om zich te laten verrassen en om tegelijk een ander aspect, een andere verschijningsvorm van het mysterie der dingen te ontdekken.

Reniere & Depla houden van het licht en de stilte der dingen, maar ook van gewaagde kadreringen en gezichtspunten. De essentie van hun werk zit in de ongrijpbare, efemere weerspiegelingen.

Het licht geeft en het licht neemt: het onthult, verbergt en vertekent.

Maar wat is 'werkelijkheid' en 'illusie' in dit spiegelpaleis vol reflecties?

Ze schilderen het verstrijken van de tijd, het 'besef van tijdelijkheid' zoals die zich voltrekt aan voorwerpen.

Reniere&Depla zijn de meesterlijke schilders van de oorverdovende stilte, de doffe glans van de tijd, de vreemde roerloosheid der dingen en het raadselachtige licht van het verleden, dat eeuwig onvoltooid blijft.

Uit 'Het licht en de stilte der dingen', Eric Rinckhout



But no, I could never live in a house like that, 2019, 60x80 cm, huile sur toile

KOEN BROUCKE ° 1965

Koen Broucke is beeldend kunstenaar, historicus en performer. Hij maakt tekeningen, schilderijen, publicaties, installaties, muziek, video's en performances.

Zijn werk is onder andere opgenomen in de collecties van het Stedelijk Museum Het Domein in Sittard, het Museum voor Hedendaagse Kunst en het Museum Plantin-Moretus/Prentenkabinet in Antwerpen, het Museum Dr. Guislain in Gent, het Musée de la Vie Wallonne in Luik, het Lönnström Art Museum in Rauma (Finland), het Vincent Van GoghHuis in Zundert...

Voor het S.M.A.K. creëerde hij in 2009 de huiskamervoorstelling *Moscou/Braaklanden*.

Een sterke interesse in teksten en onderzoek is eigen aan het werk van Koen Broucke.

Zo schreef hij biografieën van fictieve kunstenaars, kroop als het ware in hun huid en produceerde kunstwerken in hun geest. Illustratief is in dat verband het project 'Het kabinet van dokter Hahneman' (Museum Dr. Guislain in Gent, 2006) het kabinet van een fictieve psychiater die kunstenaars behandelt, hun ziektebeeld beschrijft en hun werken verzamelt.



Our Travelling Circus Life (mains), 2005, acrylique sur papier sur toile, 18 x 25 cm

ELKE ANDREAS BOON

Elke Andreas Boon is beeldend kunstenaar en bouwt installaties met tekeningen, objecten, fotografie en video.

Met haar werk be vraagt Elke Andreas Boon wat de mens tot mens maakt.

De spanning die ontstaat tussen het beantwoorden aan en het ontwijken van sociale verwachtingspatronen.

De individuele keuzes ten opzichte van de globale wereld. Na de mooie, vaak sensuele indruk die de werken eerst maken, sijpelt langzaam een realiteit door die ons als toeschouwer confronteert met een onbestemde twijfel en over de absurditeit van het mens-zijn.

Kunstenarschap is voor Elke Andreas Boon een radicale keuze voor vrijheid en een gelofte aan het ongebonden blijven aan maatschappelijke structuren.

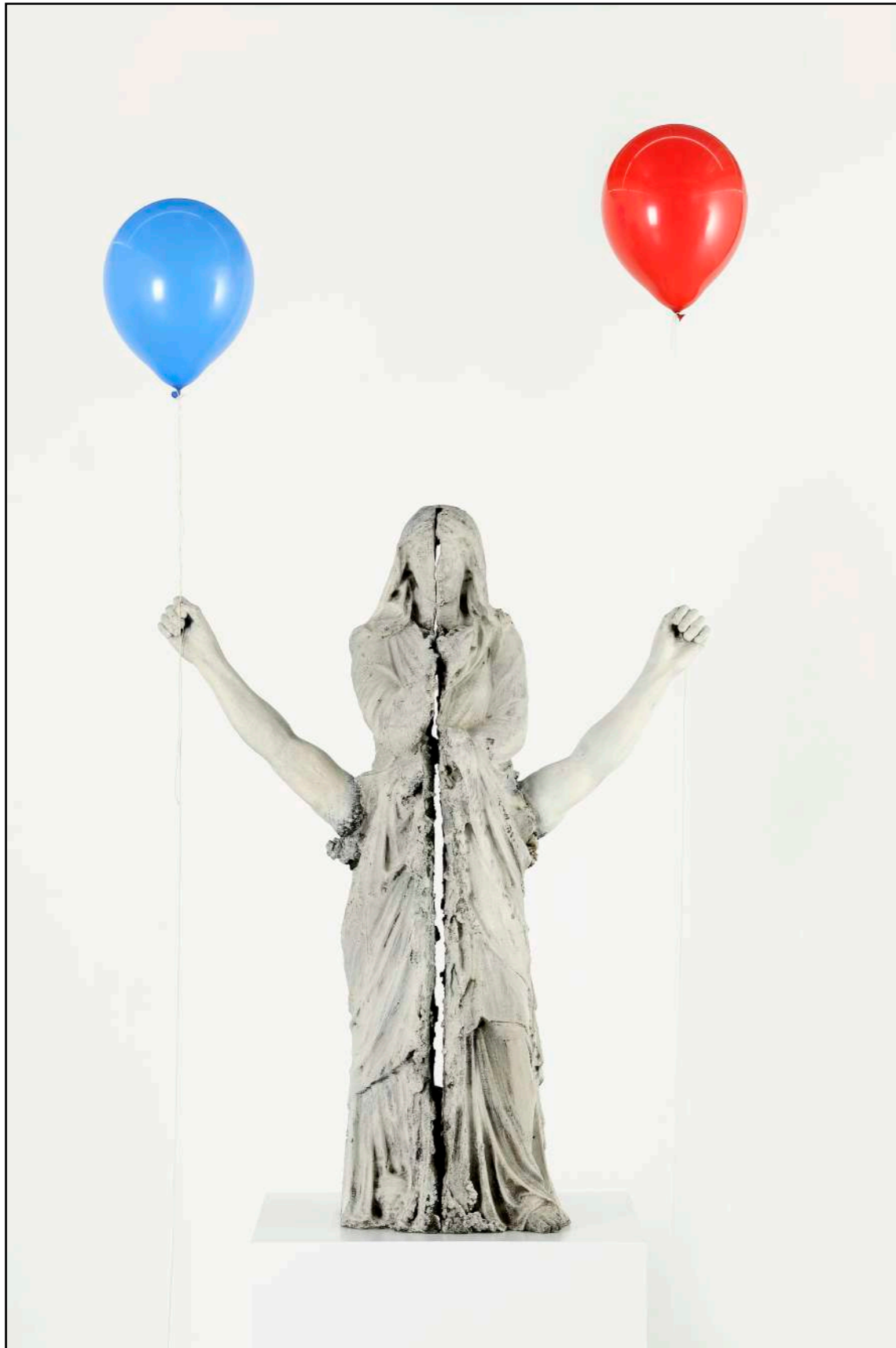
Mede door haar rebelse levenshouding slaagt ze erin vastgeroeste patronen in vraag te stellen.

Haar werk is getuige van een zeer persoonlijke sensibiteit, soms brutaal direct, dan weer verstild mooi.

Haar afwijzing om de kijker richting te geven in enige interpretatie gebiedt eenieder de vrijheid te nemen te reflecteren over een eigen betekenisgeving.



'The Combing of the hair ' 2014, Video,16:9 , 3'38" video/audio



Mother and Child, 2011, bronze, 140x120x40cm

THOMAS LEROOY ° 1981

Vergankelijkheid, de vluchtigheid van het leven en de (on)zin van het bestaan zijn steeds terugkerende elementen in het werk van Lerooy.

Inspiratie haalt hij uit de klassieke beeldhouwkunst en zeventiende-eeuwse Vanitas-schilderijen, maar evengoed uit boekillustraties, anatomietekeningen en groteske prenten. Aan de hand van een spel van schepping en vernietiging zet hij de klassieke kunst naar zijn hand en plaatst hij zich met beide voeten in een Belgische kunsttraditie.

De humor, het gebruik van het skelet als symbool voor de vergankelijkheid en de knipogen naar het surrealisme en de trompe l'oeil doen denken aan kunstenaars zoals Félicien Rops, James Ensor en René Magritte.

Thomas Lerooy flirt. Zowel met de klassieke beeldhouw- en schilderkunst als met het surrealisme.

Hij probeert, speelt en daagt uit. Hij verleidt en misleidt. Hij brengt drama en humor samen, verzoent het theatrale met het intieme, maar begeeft zich evengoed op het spanningsveld tussen vergankelijkheid en tijdloosheid, tussen oud en nieuw, leven en dood.

Dualiteit en spanning zijn inherent aan zijn werk.

Nieuw in zijn oeuvre zijn de schilderijen, die Lerooy ziet als levende creaturen; ze hebben tijd nodig om te rijpen zowel op vlak van beeldtaal als inhoudelijk. Je hoeft ze niet te begrijpen, maar vooral te voelen door je over te geven aan de zachtheid van zijn penseelvoering. Samen met zijn sculpturen en tekeningen vormen zijn schilderijen een complex oeuvre dat tegelijk ontroert en beroert, choqueert en beklijft.

JOHAN CLARYSSE ° 1957

De schilderijen van Johan Clarysse formuleren vragen rond het statuut van het beeld en van de schilderkunst als zodanig, evenals vragen rond de complexiteit van onze menselijke conditie.

Zijn schilderijen trekken aan en verwarren, ze dissecteren een beeld en zetten het terzelfdertijd kracht bij.

Zo ontstaat een intrigerend oeuvre vol dubbele bodems en verwijzingen, dat zowel speels als ernstig is, zowel helder als dubbelzinnig, emotioneel ingetogen als intens.

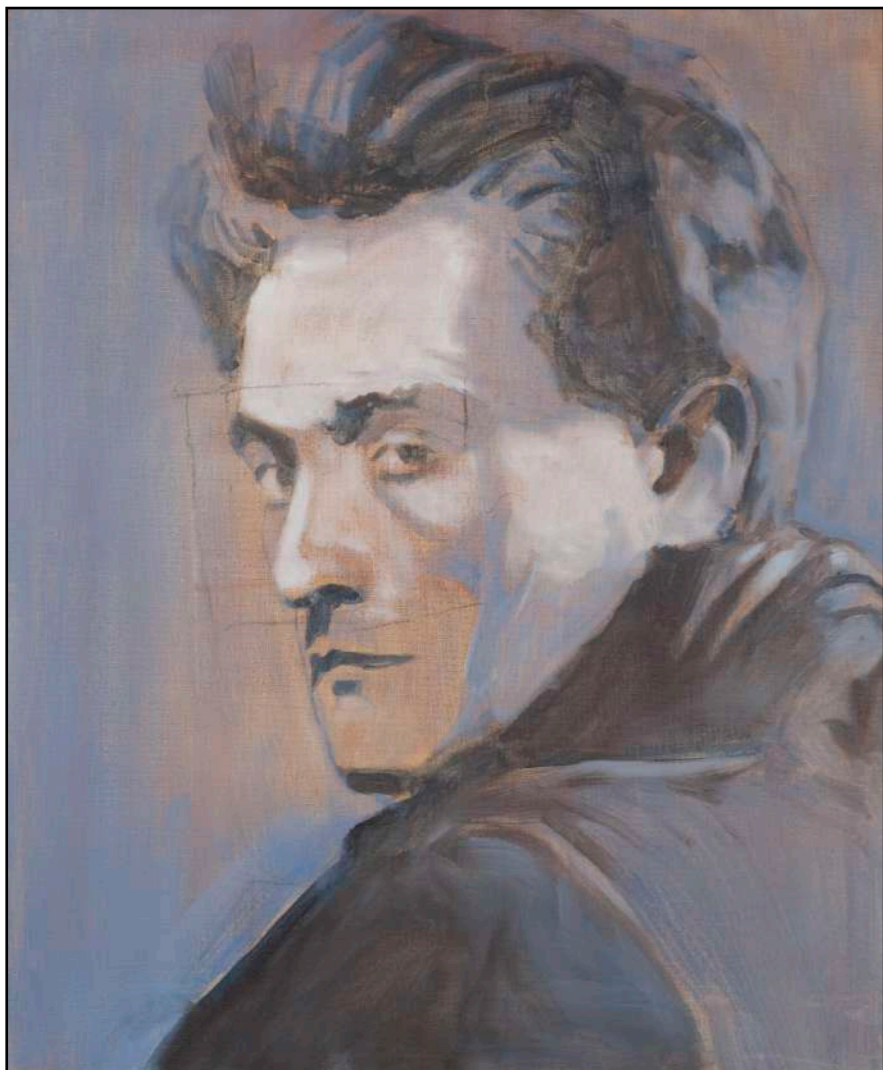
Of het nu gaat om Japanse erotische gravures, filmstills, processiebeelden, portretten van filosofen of psychiatrische patiënten...., telkens eigent de schilder zich een beeld op een zodanige wijze toe dat het zijn oorspronkelijke vanzelfsprekend verliest.

Een onmiddellijke, naïeve identificatie met wat je ziet wordt daardoor onmogelijk.

In zijn schilderijen blijft de blik van de ander steeds op afstand, de kijker kan er niet meteen in doordringen.

Hij kan de ander niet meteen grijpen en tot zijn wereld herleiden.

Terzelfdertijd schuilt in deze ervaring een ethisch appel tot mededogen in de Levinasiaanse zin van het woord, waarbij elke vorm van stigmatisering of totalisering wordt gebannen.



Suspicious portraits (Antonin), 2013, 60x50 cm, oil on canvas

MIREILLE BLANC ° 1985

Men kan het werk van Mireille Blanc niet oproepen zonder door te denken over de relatie die ze tot stand brengt tussen de fysieke handeling van het schilderen en het reproduceren van beelden. Haar onderwerpen zijn vaak foto's die ze zelf heeft gemaakt en waarvan het oppervlak bezoedeld is met krassen en verfvlekken. Soms worden zelfs de randen van de afbeeldingen weergegeven en verwijzen taperesten naar de illusie van het reproduceren van een afbeelding.

De schilderijen van Mireille Blanc zijn geen representatie van het fotografische beeld, maar eerder een reproduceren van het object zelf.

Dit kenmerk van haar werk, benadrukt door de vettige textuur van haar toetsen, is een manier om te bevestigen dat een schilderij geen beeld is, maar een fysiek oppervlak, en op deze manier de perfecte autonomie van het schilderij ten opzichte van het onderwerp te benadrukken.

Jean-Charles Vergne, uit 'Twee symptomen', 2018



Table, 2013, 45 x 60 cm, oil on canvas

HAN YAQUN ° 1992



Sclérodemie II, 55x46cm, oil on canvas

Mijn moeder heeft de ziekte Sclerodermie, dit heeft het leven van mijn moeder onderste bovengehaald, alsook de manier beïnvloed waarop haar familie naar haar kijkt; we hebben allemaal, inclusief ikzelf, de unieke ervaring dat ziekte en doodsdreiging nu op elk moment heel dicht bij ons staan. Door het delen van ervaringen en interacties ontstaat normaliter een nabijheid en een intimiteit.

De vraag is of die permanent is?

Wanneer het uiterlijk van ons lichaam steeds breekbaarder wordt, wat gebeurt er dan met de relatie met de anderen? Wat blijft er binnen een menselijke relatie eeuwigdurend en onveranderlijk?

Ik schilder op een zwarte achtergrond, ik neem de functie van het masker weg en keer het gebeuren om.

Tegelijkertijd moet ik, beïnvloed door de zwarte achtergrond, de kleuren mengen en hun zuiverheid verminderen.

Dankzij het licht op de medische beelden worden ze erg wazig en vaag, de lichamen en onderwerpen op een zwarte achtergrond worden bijna ondefinieerbaar alsof ze al deel uitmaken van het geheugen.

Het schilderij biedt de mogelijkheid om deze medische beelden her in te vullen door ze een soort persoonlijkheid te geven.

EDMÉE LAURIN ° 1989

De "beeldstenen" of "droomstenen", zoals ze in de Chinese cultuur worden genoemd, bieden aan de kijker op hun binnenoppervlak de visie van een landschap of een portret, dat het oog identificeert en opnieuw samenstelt op een natuurlijke manier.

Deze in stenen verborgen ruimtes en vormen, soms aan het licht gebracht door een toevallige barst, accentueren een zekere vorm van harmonie tussen materie en beeld. Het is deze link, deze bijna voor de hand liggende relatie die Edmée Laurin wil benadrukken in haar beeldend werk.

Door het hoofdzakelijk hanteren van vormelijke veranderingen en uitvergrotingen binnen haar driedimensioneel werkveld rekt ze de notie van tijd uit of balt ze hem samen.

De materie wordt omgezet tot een indikkende ruimte net zoals het universum vervat zit in de droomstenen.

De waarheid van haar werk is even belangrijk als haar kunstmatigheid, wat ze steeds in vraag blijft stellen, een kunstmatigheid die bevreedend natuurlijk lijkt.

Edmée Laurin woont en werkt tussen Parijs en Düsseldorf. Ze maakt deel uit van de post-academische selectie Kaolin in Limoges in 2020 en werkte in 2019 in een residentieprogramma in het keramisch instituut Jingdezhen (Jingdezhen, China).



Sans titre, 2019, céramique

TIMOTHÉE SCHELSTRAETE ° 1985



Sans titre, 2018, toner, acrylique et huile sur toile, 190x140 cm

Timothy Schelstraete schildert naar zijn foto's. Dit gebruik van het mechanische beeld, als het ware uit de wereld gesneden, kan een illusie van adequaatheid of volheid oproepen. Behalve dat de donkere omkadering van de onderwerpen binnen het schilderij nogmaals het performante karakter van de beeldkeuze benadrukken, er is geen ruimte voor toevalligheid, er wordt altijd bewust een keuze gemaakt.

Timothée Schelstraete focust op de realiteit, op de kleine dingen in hun ontwapende banaliteit.

Die kleine details die binnen de psychoanalyse het condensatiepunt vormen van de duistere lijnen van het discours. Het onevenredige belang en de grootte die hij aan die details toekent veranderen het waarnemen.

Net alsof het door zijn selectie en uitvergroting het nog duidelijker wordt wat dat gefragmenteerde fragment wil verzwijgen en verbergen.

Timothée Schelstraete brengt ons tot de grens, waar de ogen geen houvast meer hebben, en bij het kijken naar het schilderij primeert dit paradoxale gevoel: wat hier te zien is, is ongetwijfeld minder belangrijk dan wat ontbreekt.

(...) Binnen het onwezenlijke van de herhaling confronteert Schelstraete de toeschouwer met die onrust opwekkende nabijheid, die door Roger Dadoun, vertaald wordt door 'unheimlich': de angst die verankerd zit in de wijziging van het comfortabele gevoel van de herhaling.

Door van het instabiel dupliceren de leidraad en het onderwerp van zijn nieuwste werk te maken, deconstrueert Timothée Schelstraete het ideale beeld van het origineel en genereert hij de formele voorwaarden voor dat soort ongemak wanneer er geen spelregels meer zijn. Marion Delage de Luget

MICHAEL FILEZ ° 1977

Michael Filez's *Chocolate Jesus I* is een onderdeel van een conceptuele reeks werken rond chocolade. Het concept dat de naam 'The Chocolate Factory' werd toebedeeld, startte een tiental jaar geleden toen de kunstenaar na een avontuur van negen jaar in het Spaanse Valencia de beslissing nam om terug naar Vlaanderen te komen wonen en werken.

Het product chocolade, dat onomkeerbaar met België is verbonden, is de basis van een oeuvre dat bestaat uit tekeningen, schilderijen, foto's, video's en sculpturen. Misschien moet chocolade worden gezien als een soort van metafoor, een metafoor voor het verlangen naar zijn Vlaamse roots enerzijds, en anderzijds voor de heimwee naar de Belgische cultuur.

De surrealistische kunstenaar René Magritte inspireerde de kunstenaar bij het maken van zijn logo, een doodshoofd in chocolade voorzien van de tekst 'Ceci n'est pas du chocolat'.

Chocolat Jesus I, toont een onthoofde Christusfiguur, geschilderd met chocolade bruine olieverf, alsof de 'verlosser' voor een stuk werd verorberd.

Waarden en normen worden hoe langer hoe meer afgevlakt tot gemakkelijk 'consumeerbare' resten uit een nabij verleden.

De titel van zijn werk werd ontleend aan de gelijknamige song van Tom Waits, meer als knipoog dan als statement.

Frank Demarest



Chocolate Jesus I, 2019, 120 x 70 cm, oil on canvas

LAURA VANDEWYNCKEL ° 1986



Le mangeur de péchés: une intervention à Jette, 2019, 175x80cm, sculpture et reportage video

De zondebok.

In het grasgroen decor van godverlaten straten staren ze je roerloos aan.

De inwoners van het Braziliaanse eiland Itaparica zijn het beu. Die straatpaarden zijn een ware plaag. Ze verzamelen zich rond afvalhopen, laten overal hun drek na, dringen huizen binnen, maken de straat onveilig en als ze sterven blijven ze er weken liggen.

“We hebben veel problemen,” zegt burgemeester Marlylda B. tijdens haar speech op de Onafhankelijkheidsdag van het eiland, “maar wat ons echt de keel uitsteekt, zijn die paarden in de straat.

Ik heb geen angst om erover te spreken!” In het zicht van de hardcore uitdagingen van het eiland lijkt het probleem van de paarden een trivialiteit. En toch zou het voor de Itaparicanen mentaal veel betekenen als deze onschuldige wezens worden opgeruimd.

Laura Vandewynckel bouwde het Braziliaanse straatpaard na en drong het er haar eigen gemeente Jette mee binnen. Ze nodigde de voorbijgangers uit het wezen met hun zwaartes op te zadelen en weekte zo de reflectie rond het zondebok-mechanisme los.

STIEF DESMET ° 1973

In zijn werk en leven onderzoekt Stief DeSmet de dubbelzinnige relatie tussen natuur en cultuur en de manipulatie van de natuur door mensenhanden en vice versa.

De kunstenaar lijkt voortdurend gevangen te zitten tussen zijn werkelijke bestaan in een hectische, op consumptie gebaseerde moderne samenleving en een verlangen naar een sublieme, utopische natuurlijke staat.

Tegelijkertijd is hij kritisch en bekijkt hij op subtiële wijze de relativiteit van dit verlangen naar een idyllische fantasie met een serieuze dosis ironie.

Door iconische beelden te manipuleren (o.m. door zijn bronzen en polyester sculpturen en schilderijen letterlijk in stukken te snijden) verzet hij mogelijke betekenissen, voegt een betekenislaag toe of misleidt hij de toeschouwer.

Zijn atelierpraktijk is niet gericht op één medium, in plaats daarvan schakelt hij gemakkelijk tussen schilderen en beeldhouwen, video, performance of installatiekunst.

Na enkele jaren in Gent en L.A. te hebben gewoond, trok hij zich terug in het vredige dorp Bachte-Maria-Lerne, een paar kilometer ten zuiden van Gent, nabij de idyllische rivier de Leie, waar hij met zijn vrouw en twee kinderen in een voormalige boerderij werkt en woont.

Daar heeft hij verschillende ateliers met verschillende specificaties waar je hem aan het werk kunt vinden, afhankelijk van de stemming van de dag.



ANASTASIS, 2019 (dimensions variables), beton sur acier galvanise

EDGARD TYTGAT ° 1897+1957



Nu, crayon, encre et lavis sur papier, 43 x 30 cm, 1936, collection privé

Edgard Tytgat is een vrolijk schilder.
Helemaal anders dan heel wat van zijn met bruin en omber
schilderende vlaamse tijdgenoten.
Maar misschien is hij dit ook niet.
Achter zijn narratief gordijn van tijdgebonden volkse taferelen
leeft wellicht ook een universeler mens.
Die weliswaar in een vooroorlogse mannetijd droomt van
puberale meisjes, van afglijdend ondergoed en van dingen die
je toen niet kon schilderen en wellicht vandaag ook niet meer.
Maar met een tedere hand omschrijft hij in potloodlijnen die
silhouetten en die meisjes en die vrouwen op een fragiele
manier waarin het verlangen primeert op het bezitten.
Het toont een onschuld waarmee je vandaag alleen nog
aanstoot genereert.
Hij beleeft zijn wereld zoals Pierre Bonnard en Rik Wouters
e.a. het op hun eigenste manier beleefden.
Hij is eerlijk en fragiel en vooral teder.
En hij was hoogstwaarschijnlijk jaloers van de appelborstjes die
Gust Desmet zo vrolijk schilderde. Toen dit nog mocht.

RIK WOUTERS ° 1882+1916

Rik Wouters is de schilder die de 'dwaze maagd' (ook' het zotte geweld' genoemd) een vorm gaf en in zijn schilderijen ruimte creëert. Hij keek naar de wereld buiten hem, naar Ensor, naar Cézanne en ondekte vanuit het licht en de kleur een nieuwe wereld rondom hem. Zijn vrouw Nel was zijn muze, over de grens van het leefbare eiste hij haar op om model te staan, o.a. voor die 'Dwaze Maagd'. Een wanhopig nastreven van het vastleggen van een onevenwichtige gestopte beweging in een perfect uitgepuurd en gestold evenwicht. Wekenlang eiste hij haar op om haar lichaam in die unieke beweging te bevriezen (soms letterlijk onder de dakpannen van het koude atelier). Het resultaat is adembenemend en schoon.

In de wereld van dit koppel draait alles rond Rik zijn kunst. Iedere beweging wordt neergeschreven in duizenden inkschetsen en tientallen schilderijen en beelden.

Dan is het 1914, de oorlog verwart en pijnigt alles en iedereen. Wouters wordt als Belgisch militair geïnterneerd in een Nederlandse kamp, dit in het kader van de 'neutraliteit'.

Hij verliest er kostbare tijd, want zijn leven staat op spel. Zelf weten ze het nog niet, maar de jarenlange hoofdpijn was de vormomping van een ontluikend kankergezwel aan het kaakbeen. Mensen van goede wil helpen hen om in Amsterdam de operatie en het ziektebed te doorstaan. Zolang zijn toestand het toelaat werkt hij verder in de wetenschap dat alles nog kan tot het voorbij is.

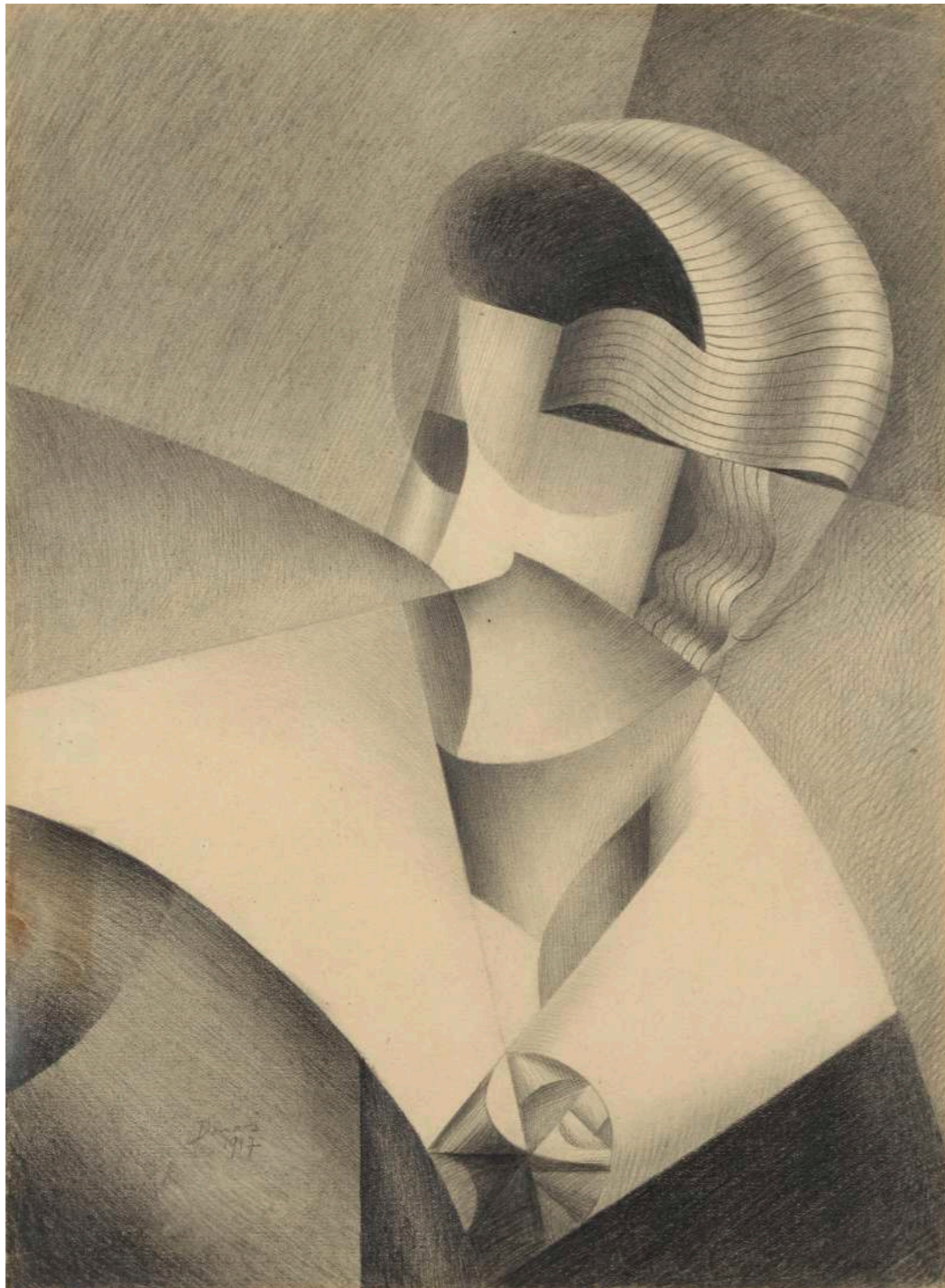
De tekening van Nel en de kalveren dateren uit die nederlandse periode.

34 jaar werd hij, begraven in Amsterdam en nadien overal gelauwerd maar toen was alles al voorbij. Wat er blijft is het genot van het kijken naar deze eenvoud en de kracht van die enkele lijnen die een wereld blijvend herinneren.



Etude de Nel, encre de chine sur papier, 12,5 x 18 cm, s.d., (1913-14),
collection privé

MARTHE DONAS ° 1885+1967



Tête cubiste, crayon sur papier, 27,5 x 22 cm, 1917, collection privé

De Belgische kunstenaar Marthe Donas, die geleidelijk internationaal wordt herontdekt, werd in de jaren rond 1920 beroemd.

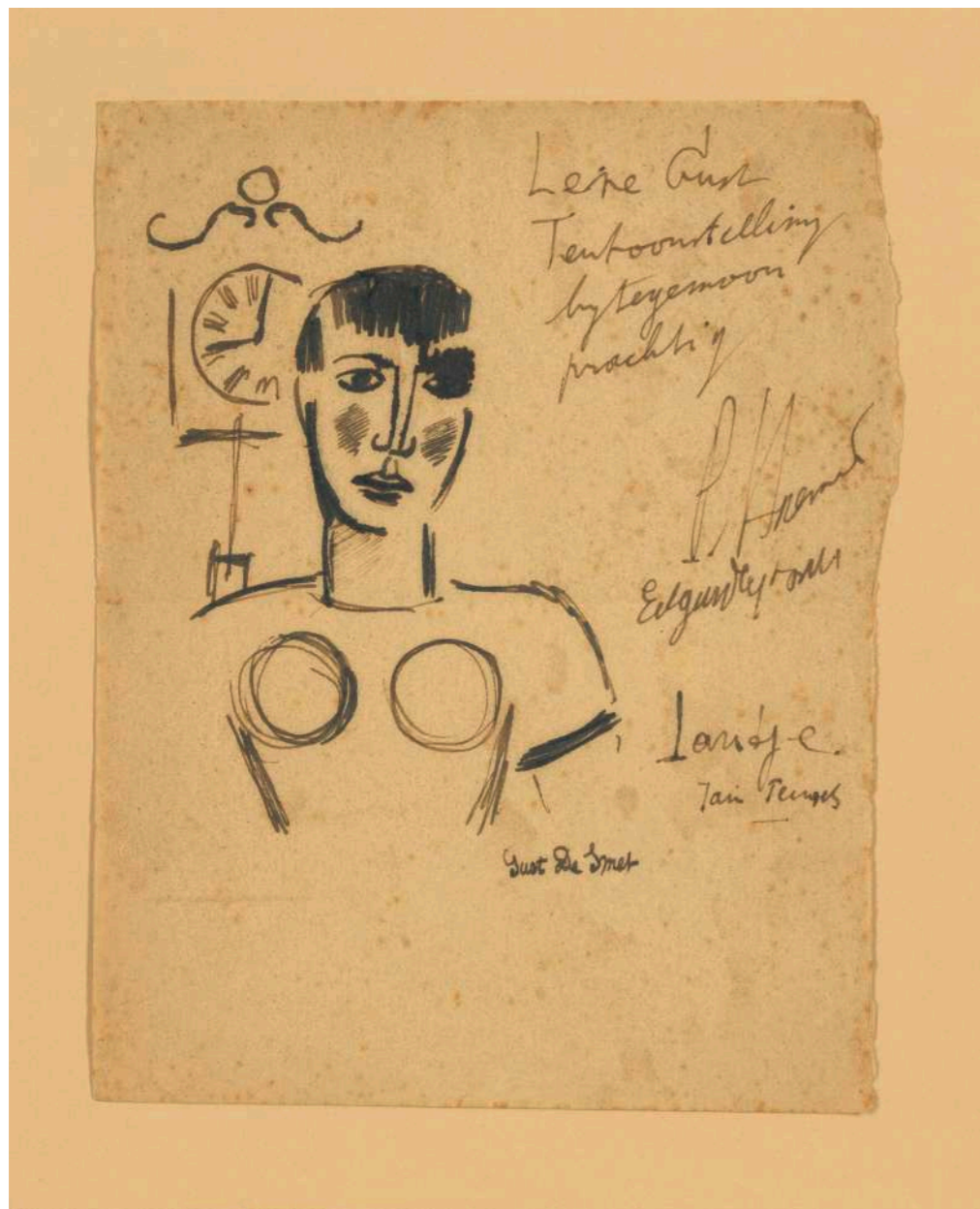
Haar schilderijen en collages - origineel gesigneerd 'Tour Donas' (om haar gender te verbergen!, red.) - hingen destijds samen met de leidende namen van de avant-garde in Londen, Genève, Parijs, Amsterdam, Berlijn, Brussel en Rome, en in tentoonstellingen die door de Verenigde Staten reisden. Het was echter via Parijs (en niet via België) dat ze deel ging uitmaken van een internationaal artistiek netwerk dat na de Eerste Wereldoorlog weer tot leven kwam en figuren bevat als Alexander Archipenko, Amedeo Modigliani, Albert Gleizes, Piet Mondriaan, Theo van Doesburg, Herwarth Walden en Enrico Prampolini.

Zoals zovelen van haar generatie, geloofde ze dat een nieuw soort kunst - niet langer individueel maar geometrisch uitgedrukt en universeel - de basis vormde voor een nieuwe samenleving.

Het netwerk waartoe Donas behoorde berustte gedeeltelijk op persoonlijke contacten en correspondentie, maar ook op de vele kunsttijdschriften die destijds ontstonden, die communicatie over de grenzen mogelijk maakte en de verschillende centra van de avant-garde met elkaar verbond. Haar eigen werk zou in niet minder dan vijf verschijnen: *De Stijl*, *Noi*, *Der Sturm*, *Sélection* en *Mécano*.

Peter J.H. Pauwels.

GUST DE SMET° 1877+1943



Femme et horloge, encre de chine encre et aquarelle sur papier,

21 x 16 cm, s.d. (années 1920), collection privé

Gust De Smet is een schilder uit het volk.

Vanuit een huis-decoratieschildersmilieu groeide hij onder invloed van Constant Permeke en Frits Vandenberghe uit tot een begenadigd expressionistisch kunstenaar.

Van 1914 tot 1922 verblijft hij samen met Vandenberghe in Amsterdam en later in diverse kunstenaarskolonies in Laren en Blaricum.

Daar leert hij de internationale avantgarde en meer bepaald het expressionisme kennen.

Vanaf 1927 woont en werkt hij in Deurle, vlakbij de toenmalige kunstenaarskolonie Sint-Martens-Latem.

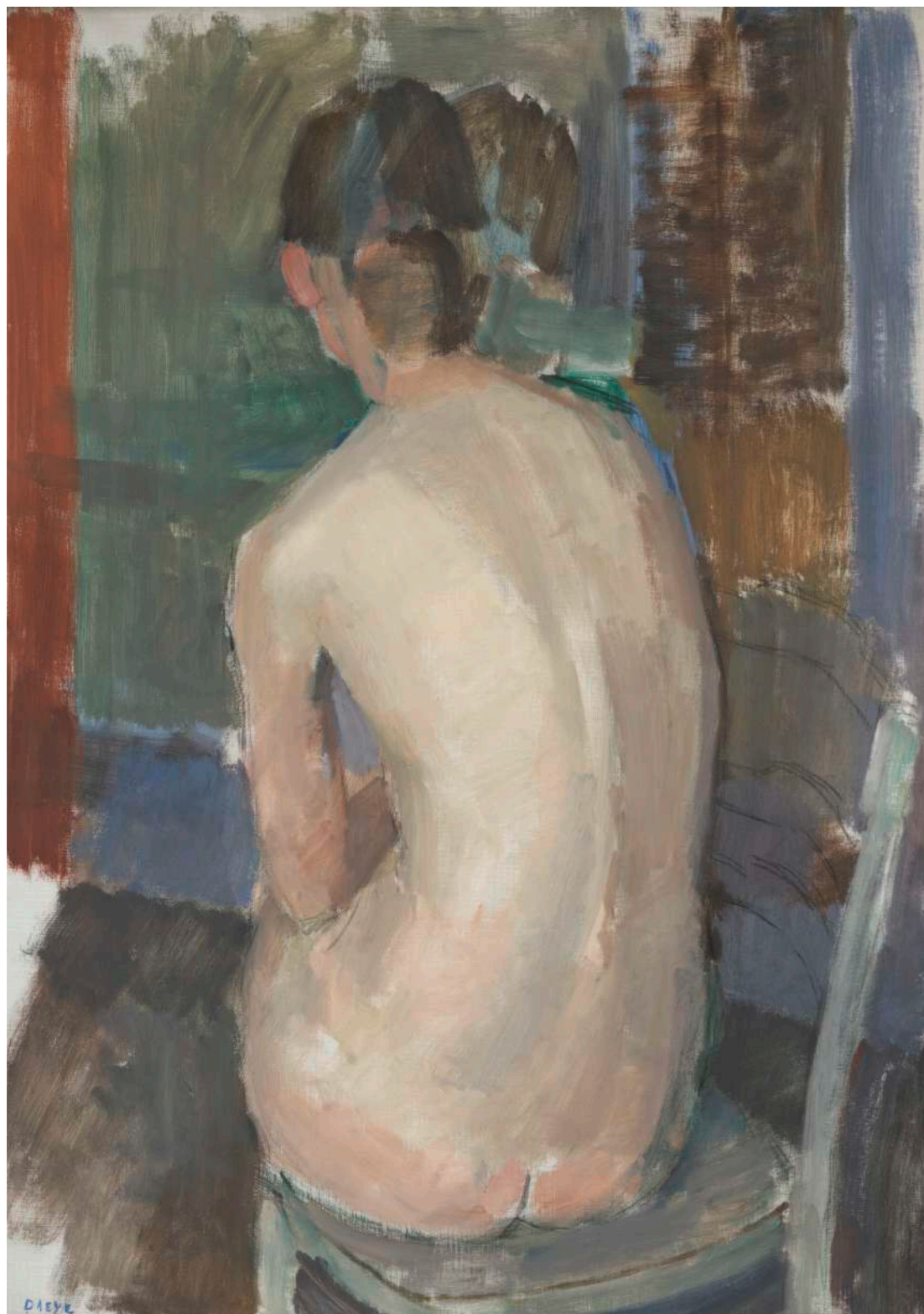
Onder diverse invloeden van o.a. Die Blaue Reiter en Die Brücke maar ook vanuit zijn verdere contacten met Permeke en Vandenberghe ontwikkelt hij hier een eigen beeldtaal waarin zijn omgeving en het landelijke Sint-Martens-Latem een hoofdrol krijgt.

Zo ontstaan intimistische portretten van volksmeisjes, dorpstaferelen en landschappen waarin je het beklivende van de vlaamse grond aanvoelt.

In een aantal werken overstijgt hij dit provincialisme en evenaart hij bekende namen uit het expressionisme.

Jammer genoeg is zijn werk onvoldoende internationaal gekend.

HIPPOLYTE DAEYE ° 1873+1952



Nu assis, vu de dos (Suzanne), huile sur toile, 100 x 72 cm, 1938, collection privé

Hippolyte Daeye had het voorrecht om een begoed kunstenaar te zijn. Een familie erfenis bezorgde hem levenslang de vrijheid zich op zijn oeuvre te concentreren.

Tijdens de eerste WO wijkt hij uit naar Londen in het gezelschap van Gustave Van de Woestijne, Constant Permeke en Edgard Tytgat.

In die periode leert hij het werk kennen van Whistler, Constable en Turner.

Hier komt hij ook in contact met het franse fauvisme en meer specifiek met Modigliani die een intens spoor in zijn later werk zal nalaten.

Nog later leert hij tijdens een reis naar Spanje het werk van Velasquez kennen, dat hij erg bewonderde. De ziekte van zijn vrouw verplicht hen om zich blijvend in Antwerpen te vestigen. In die huiselijke omgeving zal Daeye een eigen weg zoeken en vinden.

Die is zeker niet vernieuwend maar hij zoekt naar een eerlijke manier om de ervaren invloeden en zijn eigenheid aan elkaar te binden.

Dit zoeken resulteert in een intimistische sfeervolle visie die we in België soms als animisme omschrijven.

Een weg terug naar het warm-menselijke, een uitten van broosheid in tegenstelling tot het op dat ogenblik heersende expressionistisch geweld..

We kijken vandaag bewonderend en onwennig naar die overgebleven portretten van meestal anoniem gebleven vrouwen en kinderen.

Dit intiem naakt, een portret van zijn dochter in rugzicht, is hierop, een nog zelden getoonde, uitzondering.

ANTOINE MORTIER ° 1908+1999



Abstraction, encre de chine sur papier, 90 x 108 cm, 1956, collection privé

*'Vanuit de realiteit kom ik tot een 'abstracte vorm, ik abstraher 'vorm' .
Ik stel mij deze vorm voor als een basisgedachte.
Zij is de structuur die de vorm kracht geeft.
Mijn werk is eerst 'vorm', de kleur komt later.
Mijn beeldtaal is constructief opgebouwd en heeft niks te maken met het 'informele'. ' (Antoine Mortier, 1986)*

Antoine Mortier leefde en werkte in het Brusselse. Aanvankelijk lid van de Jeune Peinture Belge zoekt hij al vlug als eenling zijn eigen weg in een toen in België ongekende, gestuele schriftuur met een kalligrafisch karakter maar dan één met brutale borstelstreken. De grote tekeningen-schilderijen die na WO II ontstaan in donkere of zwarte tonen zijn wellicht het best te omschrijven als abstract expressionistisch, maar niettemin voel je intuïtief de sfeer van Permeke en het vlaams expressionisme. Dit aanwezig gevoel distantieert hem van de informele kunst. Internationaal leunt zijn werk aan bij Franz Kline, Soulages, Appel en Pollock.

JAMES ENSOR ° 1860+1949



Pour Alex, des fleurs hors portée des masques du connaisseur, crayon

et crayons de couleurs sur papier, 34 x 24 cm, s.d. , collection privé

James Ensor was een zonderling kunstenaar. Aanvankelijk misbegrepen en afgewezen, schilderde en tekende hij in zijn Oostends atelier halstarrig verder aan een bizar en mysterieus oeuvre.

Zijn contacten en tentoonstellingen met Les XX en La libre Esthétique in Brussel verlopen meestal tumultueus en zijn frustrerend.

Hij verlaat het realisme en maskers, monsters en vreemde figuren bevolken zijn werk.

Kritiek op zijn omgeving, collega's kunstenaars en de samenleving zijn een constant gegeven.

Er ontstaat een nooit geziene ensoriaanse wereld die hem later wereldberoemd zal maken.

Pas in 1929 verandert alles.

Hij krijgt een grote retrospectieve in het Paleis voor Schone Kunsten in Brussel en wordt Baron getiteld.

Zijn 'Intrede van Christus in Brussel', een megalomaan metersgroot doek dat meer dan 50 jaar opgerold lag in zijn atelier wordt er getoond.

In 1978 werd het aangekocht door het Paul Getty Museum in Los Angeles.

Zijn oeuvre bevat ook honderden etsen en tekeningen bevolkt door vreemde werelden.

Zijn werk blijft hedendaagse kunstenaars inspireren.

Een dialoog met stukken uit de collectie van het musée Rolin

Saint Sébastien
Bourgogne, 15 E,
Gepolychromeerde sculptuur



Saint Vincent protégé par les corbeaux
Théodule Ribot, 19 E,
houtschool, krijt et gouache op papier



Vénus, Jules Lacroix, voor 1886,
(naar Marius Mercier)
Olie op doek



Maquette, fontein



Mercure, brons, gallo-romeins



Acrobate, brons,
gallo-romeins

HET MUSÉE ROLIN



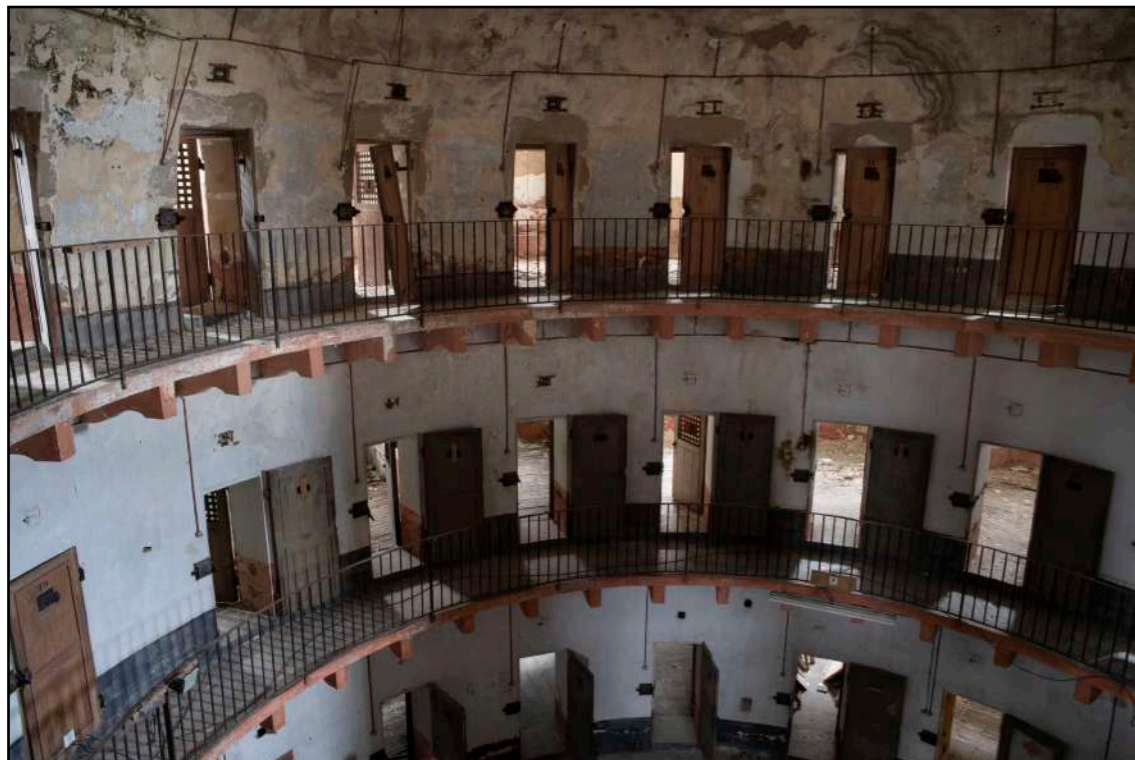
Het Musée Rolin, geklasseerd 'Musée de France' huist in het voormalig 'hotel particulier' van kanselier Nicolas Rolin en Huis Lacomme, enkele stappen van de kathedraal Saint-Lazare.

Het portret van de kanselier 'La vierge de Rolin' werd daar door Jan Van Eyck geschilderd en nu bewaard in het Louvre.

Een bijzonder verrassende en rijke collectie van de Gallo-Romeinse tijd tot de 20e-eeuwse schilderkunst.

Musée Rolin

3, Rue des Bancs, quartier cathédrale
71400 Autun.



PANOPTICON

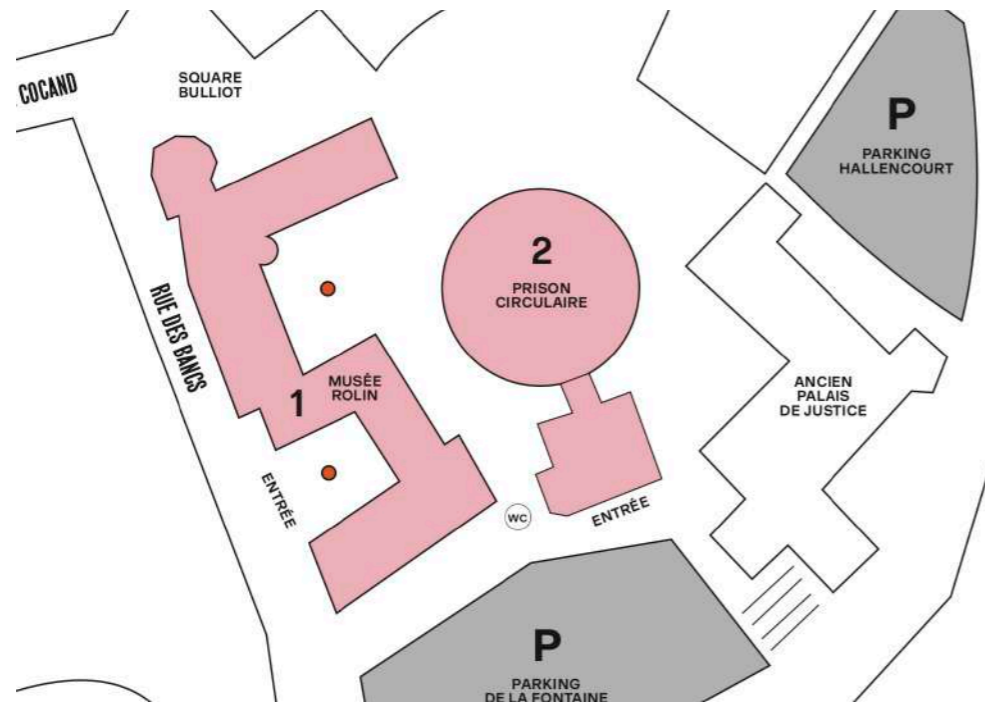
Het Panopticon, een monument met een unieke architectuur.

Als 'naakte' tentoonstellingsruimte ademt de leegstaande gevangenis een heel aparte sfeer.

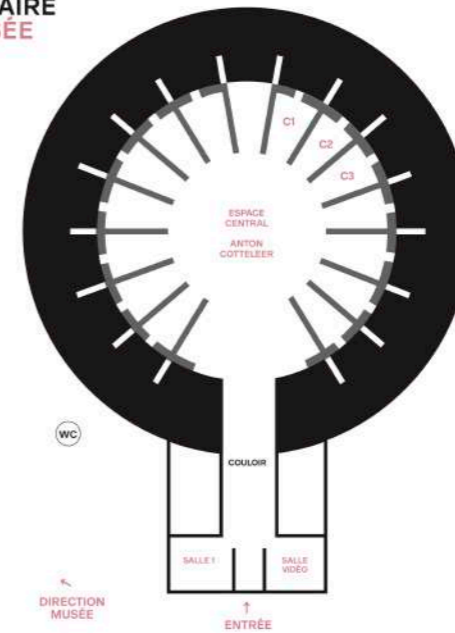
'Panopticon', de eerste circulaire gevangenis met individuele cellen, is geïnspireerd op het ideologisch model van Jeremy Bentham, Engelse filosoof en hervormer. Gebouwd in 1855 door architect André Berthier, 1811-1873.

Vanuit een centraal punt konden alle gevangenen geobserveerd worden door één persoon.

Niet meer in gebruik sedert 1955 werd het daarna een opslagplaats en staat intussen al geruime tijd leeg. Eigendom van de stad Autun sinds 2003 wordt het geïntegreerd in een groot renovatieproject van het Musée Rolin. Het Panopticon is historisch erfgoed.

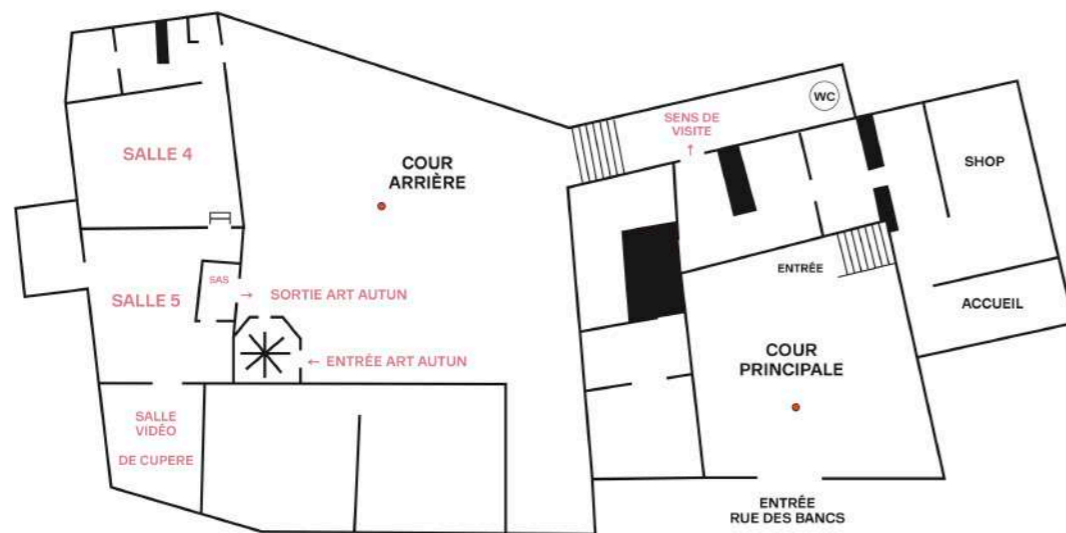


PRISON CIRCULAIRE
REZ DE CHAUSÉE



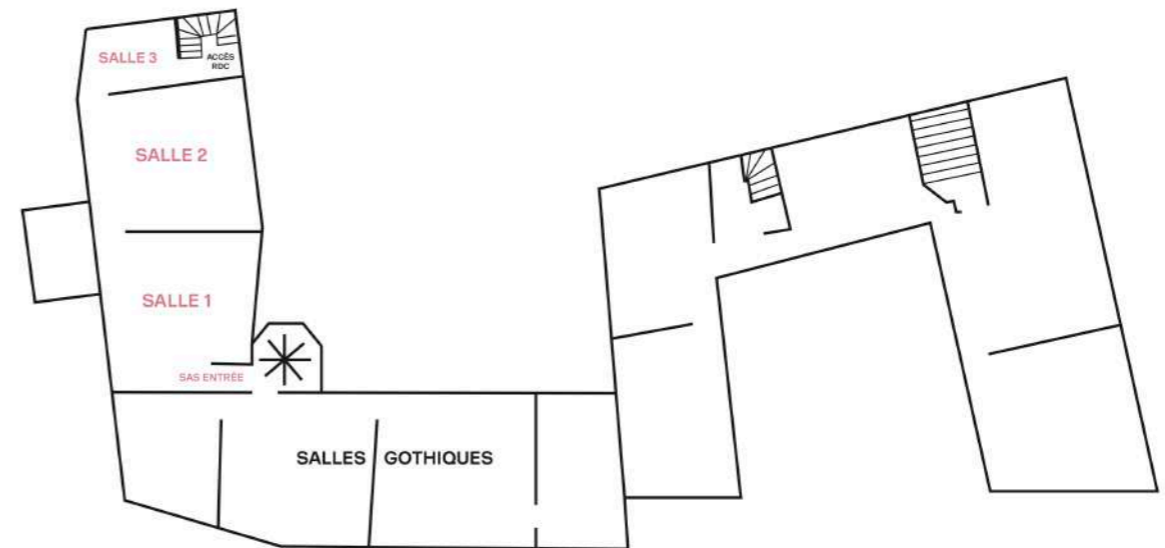
BIENNALE ART AUTUN 2020

MUSÉE REZ DE CHAUSÉE



BIENNALE ART AUTUN 2020

MUSEE ETAGE 1



BIENNALE ART AUTUN 2020

Zaal 1/6 + panopticon + interventies tussen de vaste collectie

Events

ARTIST TALKS



Edmée Laurin ° 1989, woont en werkt tussen Parijs en Düsseldorf. Ze maakt deel uit van de post-academische selectie Kaolin in Limoges in 2020 en werkte in 2019 in een residentieprogramma in het keramisch instituut Jingdezhen (Jingdezhen, China).

Twee werelden, twee verhalen. Ontmoeting met Edmée Laurin op 1 mei en met Han Yakun op 8 mei.

Tijdens deze twee ontmoetingsdagen is het Panopticon open van 10h -13h en van 14h -18h, een gelegenheid om de curatoren Reniere&Depla te ontmoeten.

Praktische informatie :

vrijdag 1 en 8 mei 2020

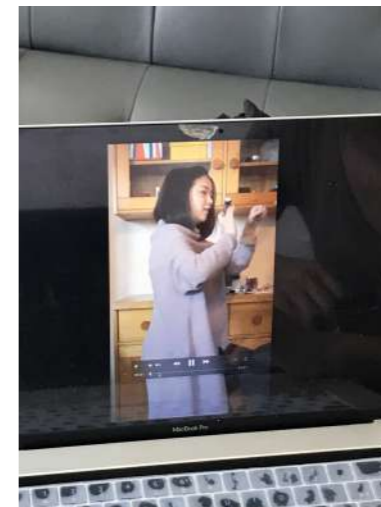
Artistentalk om 17h (gratis)

Panopticon

Place Saint-Louis

71400 Autun

Han Yakun ° 1992, leeft en werkt tussen Dijon en China en is geboren in midden Mongolië.
Ze volgde haar opleiding aan de ENSA, Dijon.



NELKEN LINE, PINA BAUSCH FOUNDATION



Dans mee in de Nelken Line...

Inkijk : <http://www.pinabausch.org/en/projects/the-nelken-line>

In enkele eenvoudige bewegingen verteld de lijn de seizoenen: lente, zomer, herfst en winter...

muziek: "West End Blues" by Louis Armstrong & His Hot Five

Zaterdag 16 mei

Atelier : 16u

Learn - The NELKEN-Line by Pina Bausch
on vimeo <https://vimeo.com/219686975>

Performance : 16u30

Start Place Saint-Louis (voor Panipticon)



Events



EVENT "SCREENING"

Filmavond in cinéma Arletty
Zaterdag 23 mei om 20u

Programma:

Korte voorstelling door Reniere&Depla
Projectie van een selectie kunstenaarsvideo's

'Le rendez-vous fatal', 1,27", video van Robert Devriendt

'Drunken', 12', video van Peter de Cupere

'The Combling', 3,43", video van Elke Andreas Boon

'Ma ville', 4', Video van Han Yakun

'Pharmakos', 13'12sec", een kortfilm ...live action en
poppenspel van Laura Vandewynckel

Cinéma Arletty
5 Rue Pernette, Autun
Zaterdag 23 mei, 20u

Events



Le Crépuscule selected for Euro Connection Clermont-Ferrand International Short Film Festival 2018



Selection Berlinale Talents and Short Film Station Berlinale 2018



Artist in Residence at Sacatar Foundation Itaparica Brazil December - February 2018



Paradise selected for International film festival 10-20 september 2015



Paradise selected for Festival de Cannes May 2015

EVENT "SCREENING"

'Pharmakos', Laura Vandewynckel

Een zwijzaam duo meert aan op een Grieks eiland en wordt meegevoerd in de reenactment van het oude Pharmakos ritueel, waarin ongelukkigen worden opgeofferd voor het heil van de gemeenschap.

Athens International Film Festival 2018, Brussels Short Film Festival 2018, Theatre Festival Ostend 2018, La Guarimba International Short Film Festival 2018, New York Festival 2018, Breedbeeld festival Antwerpen 2019.



Praktisch

CATALOGUS

ART AUTUN #2020



200 x 260 mm
160 pgs, 120 afbeeldingen
Teksten In NL, FR en EN

Editie SNOECK
25 €

Verdeeld door Snoeck in de Belgische boekhandel en internationale verkooppunten.

Bookshop van het Musée Rolin en op www.snoeck.fr

Teksten door Eric Rinckhout, kunstcriticus.
Laura Goedert, conservatrice
Florian Martin-Breton, historicus.
Vormgeving en fotografie: Cedric Verhelst.

(voorlopige cover)

Musée Rolin
3, Rue des Bancs
71400 Autun
T : +33 3 85 54 21 60
musees.patrimoine@autun.com

Open:

van 10u tot 13u en van 14u tot 18u
Gesloten op dinsdag
Gesloten op paasmaandag 13 april, op 1 mei en 8 mei
1 en 8 mei enkel het Panopticon open

Ticket:

Een ticket geeft toegang tot de twee sites van ArtAutun en tot de vaste collectie
7.50€: basistarief
4.50€: groepen van + 15 personen, ICOM...
gratis : kinderen en jongeren tot 16 jaar, studenten tot 26 jaar op vertoon van
studentenkaart

Geleid bezoek door de curatoren Reniere&Depla op aanvraag
Info en reservatie op www.artautun.fr

Andere activiteiten worden later bekendgemaakt op de site van het
Musée Rolin en op www.artautun.fr



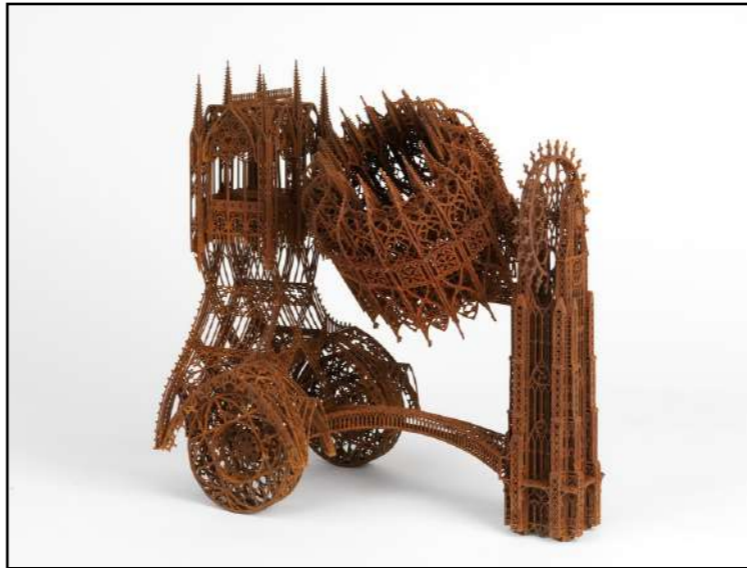
Aanvraag

Fotos beschikbaar voor de pers in hoge resolutie op aanvraag.
Voor andere keuzes dan hieronder, vermeld naam kunstenaar
en pagina dossier.
Contacteer art.autun@gmail.com

Thierry De Cordier, Légume, 1997



Wim Delvoye, Concrete Mixer, 2009



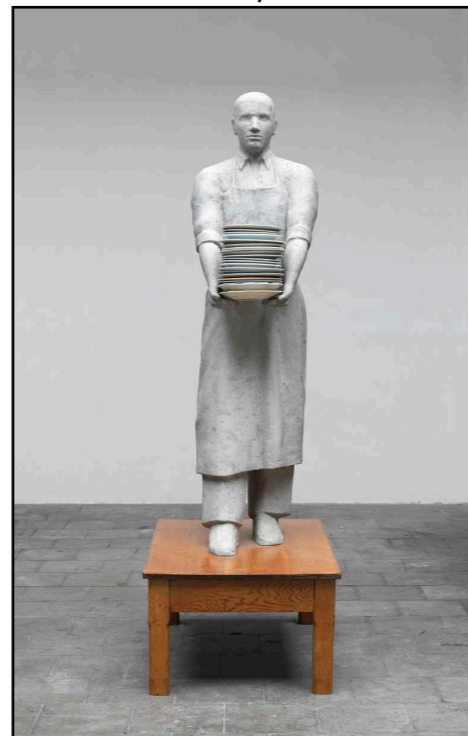
Karin, The Trill of it All, 1995



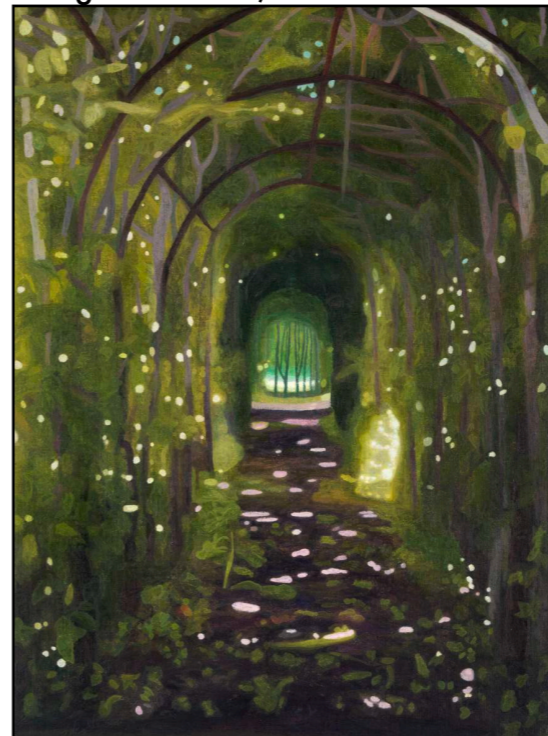
Thomas Lerooy,
Mother and Child, 2011



Philip Aguirre Y Otegui,
Man met borden, 2005



Hans Vandekerckhove,
Magda's Tunnel, 2014



Arpaïs Du Bois,
Une quelconque collection, 2019



Aanvraag

Fotos beschikbaar voor de pers in hoge resolutie op aanvraag.
Voor andere keuzes dan hieronder, vermeld naam kunstenaar
en pagina dossier.
Contacteer art.autun@gmail.com

Cindy Wright, Blue Skies, 2019



Mireille Blanc, Table, 2013



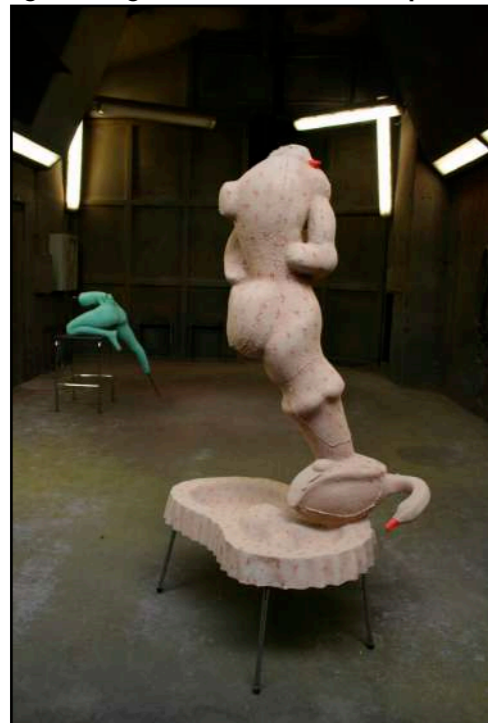
Reniere&Depla, But no, I could never live in a house like that, 2019



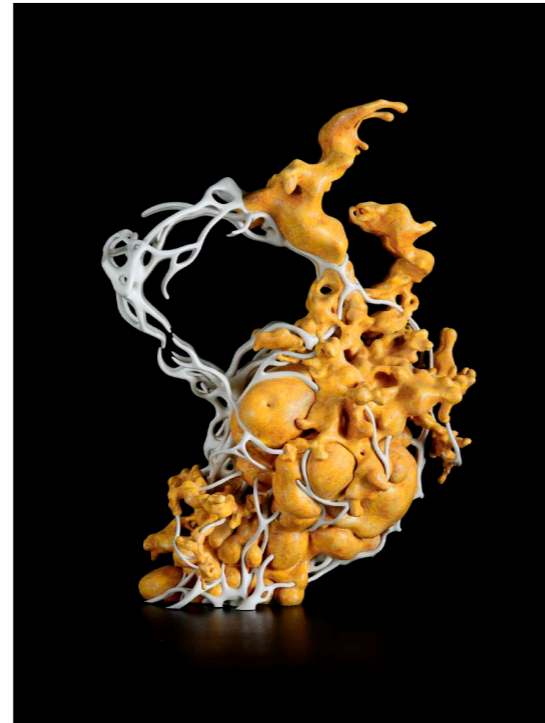
Jan De Maesschalck, Untitled, 2018



Anton Cotteleer, Proberen een goede ganzenhouder te zijn, 2012



Nick Ervinck, ELNAYTAB, 2013-2014



James Ensor, Pour Alex des fleurs hors portées..., 2013



Jan Vanriet, Chana, 2010



Foto credits

Portretten © Reniere&Depla, uitgezonderd:
Karin Hanssen © BettinaGenten
Wim Delvoye ©StefaanTemmerman
Reniere&Depla ©KarinBorghouts
Thierry De Cordier ©ChristopheVanderEecken
Elke Andreas Boon ©atelierelkeandreasboon

Werken ©de kunstenaars, uitgezonderd:
Alle modernisten ©CedricVerhelst
Jan Van Riet © HugoMaerten
Robert Devriendt, Thierry De Cordier, Wim Delvoye en
Reniere&Depla ©CedricVerhelst
Johan Clarysse ©Jan Darthet
Jan De Maesschalck ©PeterCox

Partners



Contacts

ART AUTUN #2020

Curatoren :

Paul et Martine Reniere&Depla

T : +33 7 86 28 66 13

art.autun@gmail.com

www.artautun.fr

Communicatie stad Autun :

Amanda Evrard, directie communicatie

Directie communicatie, Stad Autun

T : +33 3 85 86 80 17 / 06 60 86 16 25

amanda.evrard@autun.com

Amélie Gautheron-Gaye,

Assistent communicatie – Stad Autun

T : 03 85 86 80 07 | 06 02 15 08 64

amelie.gautheron-gaye@autun.com

