

ROUES LIBRES



La grande histoire
du vélo



Roues libres

La grande histoire du vélo

A l'approche des Jeux olympiques et paralympiques de Paris 2024 qui auront lieu cette année, les musées franciliens proposent au grand public des expositions axées sur le sport. Au musée du Domaine départemental de Sceaux, dans les Hauts-de-Seine, la discipline explorée est le cyclisme, du 21 juin au 31 décembre 2024 ! Dans l'Orangerie, cette grande exposition est consacrée aux cycles, ce moyen de transport né avec la draisienne au début du 20^e siècle.

De ses origines aux pratiques sportives et ludiques actuelles, le musée retrace l'histoire du vélo, véhicule à deux roues sans moteur, qui permet de parcourir de longues distances. Utile au quotidien, c'est un objet alors révolutionnaire, qui a donné lieu à des compétitions sportives célèbres, comme le Tour de France, qui lui ont donné ses lettres de noblesse. Parmi la collection du musée, on peut admirer un ensemble de 25 cycles anciens ayant appartenu à Robert Grandseigne, pionnier de l'aviation et grand amateur de vélos.



04/07/2024

€ 39

304 pp. / 230 x 290 mm

350 ill. / Relié

FR ISBN 978 94 616 1909 9



9 789461 619099

EXPOSITION

Musée du Domaine départemental de Sceaux,
21 juin au 31 décembre 2024



Sommaire

Préface	00
Introduction	00
La grande histoire du vélo	00
Le vélo et les Hauts-de-Seine, une histoire de marques	00
Robert Grandseigne et sa collection de cycles	00
Le vélocipède à grande vitesse à vapeur de Louis-Guillaume Perreaux	00
Les bicyclettes d'Adolphe Grossot	00
Catalogue	
De la Draisienne au BMX max	00
Le vélo, objet social. L'évolution et la diversité des usages	00
Le sport cycliste	00
Chronologie	00
Glossaire	00
Bibliographie	00

LOUIS-JOSEPH DINEUR (MONS, 1769 –?), MANDATAIRE

Brevet d'importation déposé le 19 janvier 1818 pour une machine dite vélocipède

19 janvier 1818

Encre sur papier

H. 27,5 cm, L. 21 cm (planche)

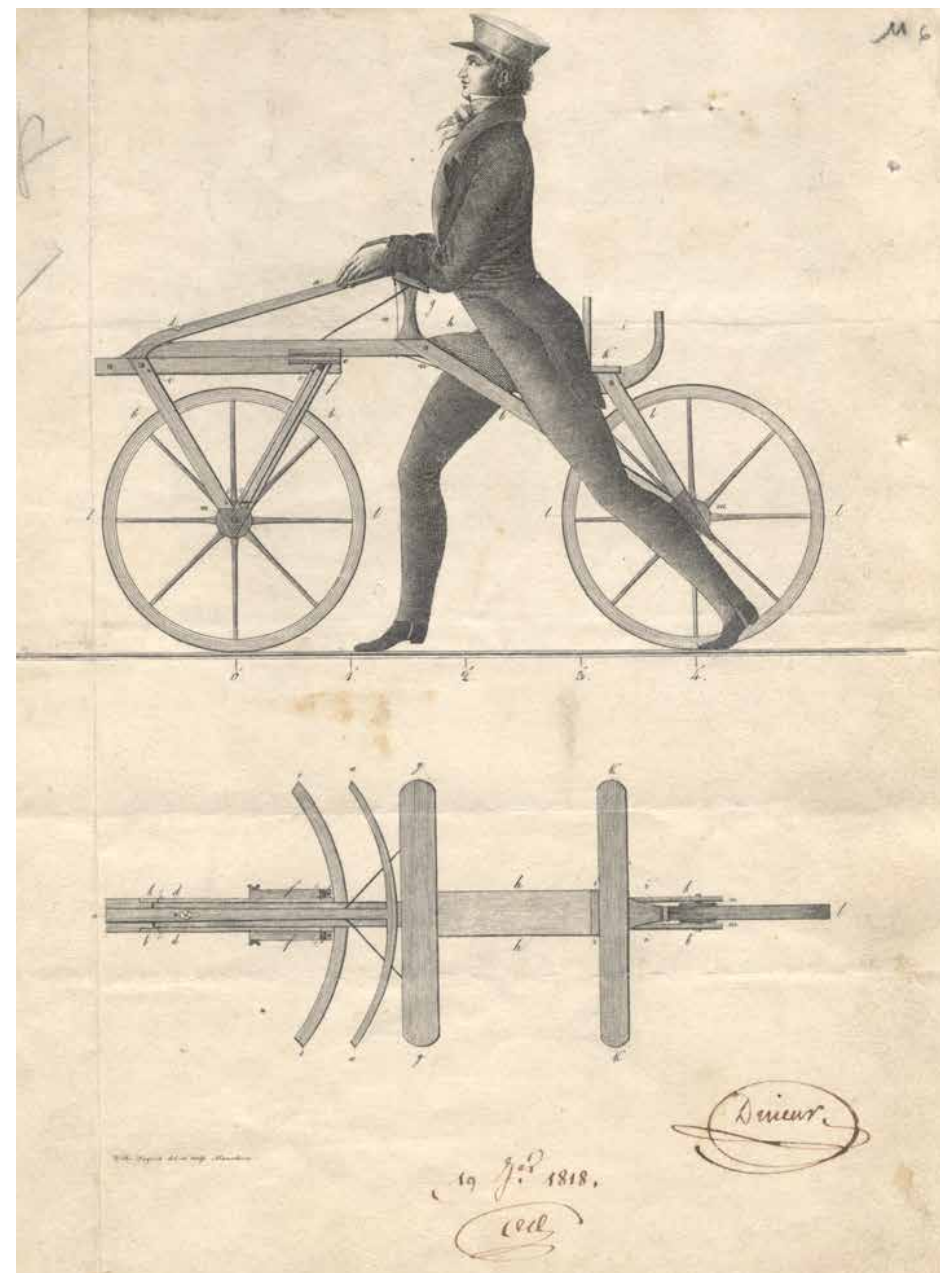
Courbevoie, Archives Institut national
de la propriété industrielle

Brevet n° 1091 / Dossier IBA1091

Originaire de Karlsruhe, dans le grand-duché de Bade, le baron Karl Friedrich Drais von Sauerbronn, dit Karl Drais (Karlsruhe, 1785 – *id.*, 1851), commença très jeune une carrière d'inventeur dans le domaine des transports. Il sollicita successivement, sans grand succès, des brevets pour un bateau, un sous-marin à périscope, puis une voiture à quatre roues fonctionnant par l'action des pieds de l'un des passagers¹. Le 12 juin 1817, il fit une démonstration de sa nouvelle invention², une *Laufsmachine* ou « machine à courir » en français, pour laquelle il déposa une demande de brevet auprès des autorités du grand-duché de Bade; la patente lui fut accordée le 12 janvier 1818. L'objet était composé de deux parties, un cadre en bois pourvu d'un siège en cuir était relié aux roues par un système de doubles haubans, et un train de direction possédant un longeron était relié au cadre par un pivot de direction. Le vélocipédiste, qui enfourchait le cadre, avançait en poussant sur le sol avec ses pieds et s'orientait en actionnant le levier de direction. La draisienne fut ainsi le premier deux-roues à propulsion humaine. Afin de se prémunir des contrefaçons que l'invention aurait pu susciter à l'étranger, un mandataire du baron, Louis-Joseph Dineur, déposa en France le 19 janvier 1818 un brevet d'importation pour une « machine dite vélocipède ».

1. Keizo Kobayashi, *Histoire du vélocipède de Drais à Michaux 1817-1870, mythes et réalités*, Tokyo, Bicycle culture center, 1993, p. 19.

2. Il parcourut 14,4 km entre Mannheim et la proche commune de Schwetzingen.





CAT. 24

FABRICANT ANONYME (ROYAUME-UNI)

Crypto

1890

Cadre métallique tubulaire. Roue avec jantes et rayons métalliques, chambre à air en caoutchouc, pneu en fibre textile avec enduction de caoutchouc. Graisseurs sur les axes des roues. Pédales et poignées en caoutchouc. Selle en cuir.

H. 121,5 cm, L. 153,5 cm, D. roue avant : 81 cm, D. roue arrière : 62 cm

Inscription en creux sur le boîtier de la roue avant, à droite : PAT N° 4478

Sceaux, musée du Domaine départemental de Sceaux : ancienne Collection Robert Grandseigne. 1964, don au musée de l'Île-de-France

Inv. 64.24.1

Comme le Kangaroo (Cat. 20), le Crypto est un *safety bike*, ou bicyclette de sécurité en français. Il marque une étape importante entre le grand bi et la bicyclette : la roue avant est toujours motrice et d'un diamètre supérieur à celui de la roue arrière, mais sa taille est beaucoup plus petite que celle des grands bis, plaçant par conséquent le passager dans une situation moins acrobatique, car plus proche du sol. Le terme de *crypto*, « caché » en grec, désigne un ensemble de vélocipèdes de petite taille dont le mécanisme multiplicateur, sorte de crémaillère, est protégé à l'intérieur d'un boîtier placé sur le moyeu de la roue avant¹. L'expression de « bicycle multiplié² » était également utilisée en France pour cette catégorie de deux roues. Sur certains modèles, ce mécanisme particulièrement innovant permettait à la roue d'effectuer trois révolutions pour un seul tour de pédalier³. Les pneumatiques de ce Crypto, utilisés pour la course, témoignent d'une autre avancée technique. Il ne s'agit plus, comme sur les modèles précédents de caoutchouc plein fixé dans la jante, mais d'une véritable chambre à air autour de laquelle prenait place un pneu en fibre textile enduite de caoutchouc.

1. Claude Reynaud, *Vélos de légende*, Genève, Georges Naef, 2013, p. 146.

2. *Exposition rétrospective du cycle au Salon de l'automobile, du cycle et des sports. Décembre 1906* [s.l.] [s.n.], [1906], 1 vol., vue 75, Paris, Conservatoire national des arts et métiers, CNAM-BIB 8 Xae 652 Re.

3. David V. Herlihy, *Bicycle: The History*, New Haven, Londres, Yale University Press, 2004, p. 251.

CAT. 113

HENRI MEYER (MULHOUSE, 1844 – PARIS, 1899), ILLUSTRATEUR
D'APRÈS UN DESSIN DE FORTUNÉ LOUIS MÉAULLE (ANGERS, 1844 – MONTRouGE, 1916)

M. Charles Terront.

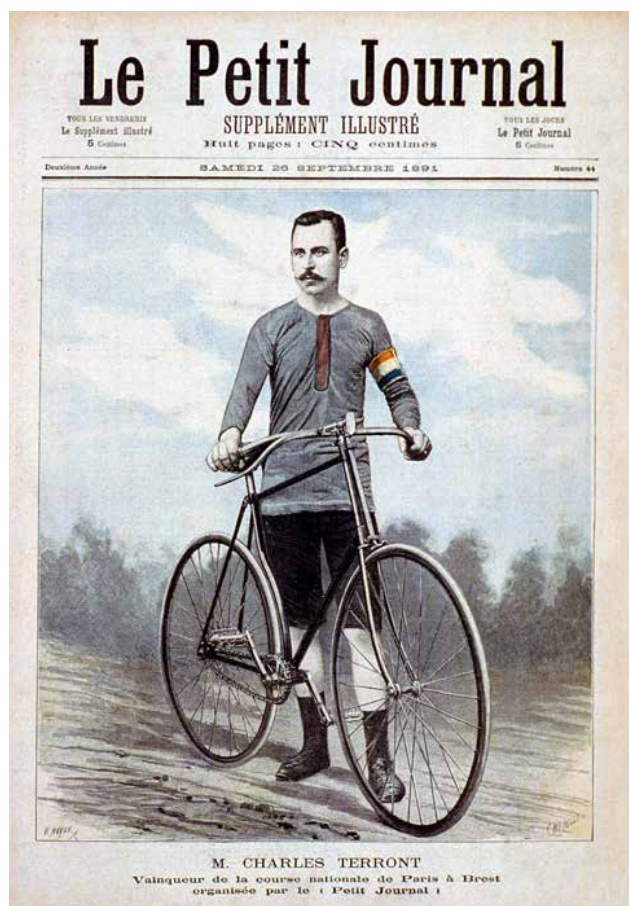
Vainqueur de la course nationale de Paris à Brest organisée
par le (Petit Journal)

Couverture publiée dans *Le Petit Journal*, supplément illustré, n° 44, 28 septembre 1891, p. 1

Papier imprimé

Clermont-Ferrand, Collection du Patrimoine historique Michelin

Fac-similé



CAT. 114

MAURICE-LOUIS BRANGER (FONTAINEBLEAU, 1874 – MANTES-LA-JOLIE, 1950),
PHOTOGRAPHE

François Faber au départ de la course
Paris-Roubaix 1910

Mars 1910

Photographie

Maurice-Louis Branger/Roger-Viollet

Reproduction

CAT. 8

ARTISTE ANONYME

Harper & Brothers,
éditeur

Scene in a velocipede
riding-school, New-York City

13 février 1869

Gravure reproduite
dans Harper's weekly,
vol. XIII, n° 633, p. 109

Reproduction



SCÈNE IN A VELOCIPEDE RIDING-SCHOOL, NEW YORK CITY.

CAT. 9

L'Univers illustré

29 mai 1869

Impression sur papier

H. 39,5 cm, L. 28,2 cm

Sceaux, musée du Domaine
départemental de Sceaux

Inv. MDDS_83680

Un court article consacré, dans *L'Univers illustré* du 29 mai 1869, aux « Vélocipèdes perfectionnés » mis au point aux États-Unis s'achève sur la relation d'un curieux événement qui se serait déroulé dans les arènes de Nîmes : Il nous reste, à présent, à dire quelques mots de la taumachie en vélocipède. Le vélocipède triomphe partout, sur la terre et sur l'onde. On le voit fendre les flots de la mer ; il patine sur la glace ; il se montre sur la piste des steeple-chases. Mais qui pouvait supposer qu'il ferait son apparition dans la taumachie ? Cela pourtant s'est produit aux courses de taureaux qui ont eu lieu récemment dans les Arènes de Nîmes. Les toréadors, montés sur des vélocipèdes, esquivaient par d'ingénieuses évolutions les coups de cornes de leurs adversaires, qui semblaient tout déroutés du changement introduit dans les habitudes traditionnelles de ces joutes émouvantes. À quand le vélocipède-ballon ?

1. A. Darblat, « Vélocipèdes perfectionnés », *L'Univers illustré*, 29 mai 1869, p. 348.



COURSES DE TAUREAUX DANS LES ARÈNES DE NÎMES : UN JOUEUR MONTÉ SUR UN VÉLOCIPEDE, CHARGÉ PAR UN TAUREAU. — 29 MAI 1869.

LOUIS-GUILLAUME PERREAUX
(ALMENÈCHES, 1816 – PARIS, 1889),
FABRICANT

Vélocipède à vapeur
grande vitesse,
dit vélocipède à vapeur

1870

Corps droit en tube d'acier. Roues avec cerclage
métallique sur jante en bois. Rayons et moyeux
en acier. Pédales en bronze de section triangulaire,
sur la roue avant, manivelles en acier.

Moteur à vapeur surchauffée, monocylindre double
effet, alliage cuivreux et tissu.

Selle en cuir

H. 115 cm, L. 158 cm, P. 65 cm, D. roue avant 83 cm,
D. roue arrière 68 cm

Sceaux, musée du Domaine départemental de Sceaux :
ancienne Collection Robert Grandseigne. 1964,
don au musée de l'Île-de-France

Inv. 64.24.5



CAT. 12

LOUIS-GUILLAUME PERREAUX
(ALMENÉCHES, 1816 – PARIS, 1889),
AUTEUR DU BREVET

Brevet d'invention
déposé le 26 décembre 1868
pour un vélocipède
à grande vitesse

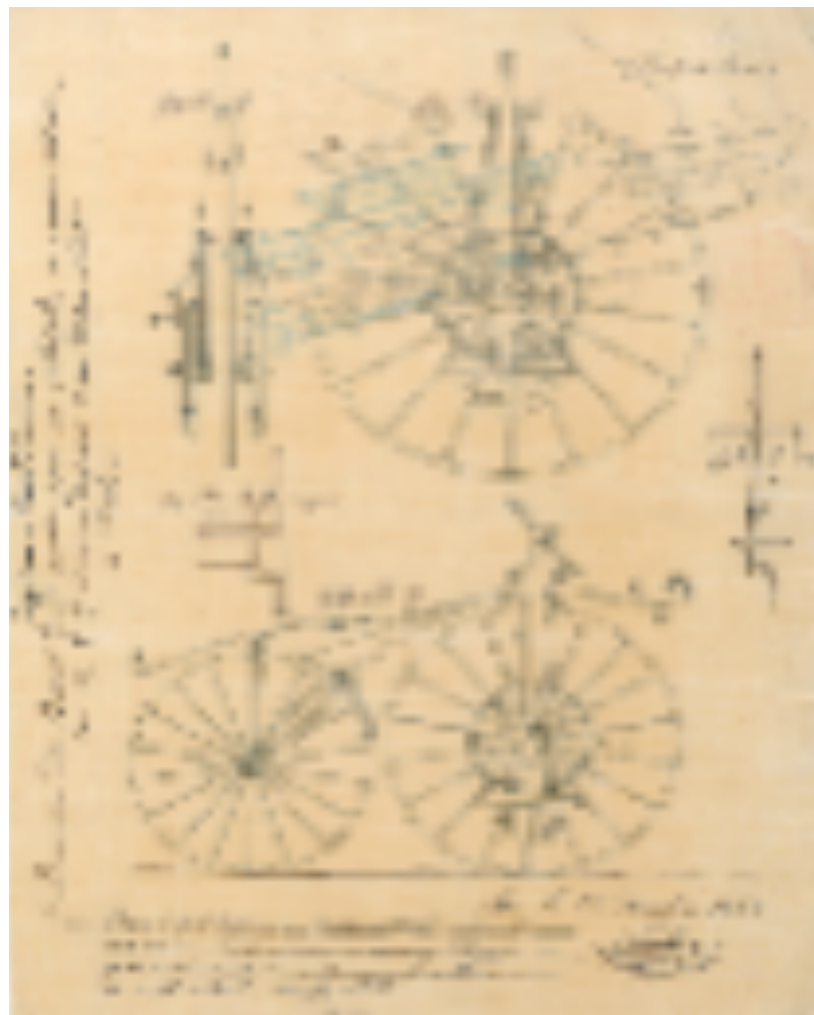
26 décembre 1868

Encre sur calque

H. 33 cm, L. 24,5 cm (planche)

Courbevoie, Archives Institut national
de la propriété industrielle

Brevet n° 83691/Dossier 1BB83691



CAT. 13

LOUIS-GUILLAUME PERREAUX (ALMENÉCHES, 1816 – PARIS, 1889),
AUTEUR DU BREVET

Certificat d'ad'ion
déposé le 15 juin 1871 pour un vélocipède
à grande vitesse

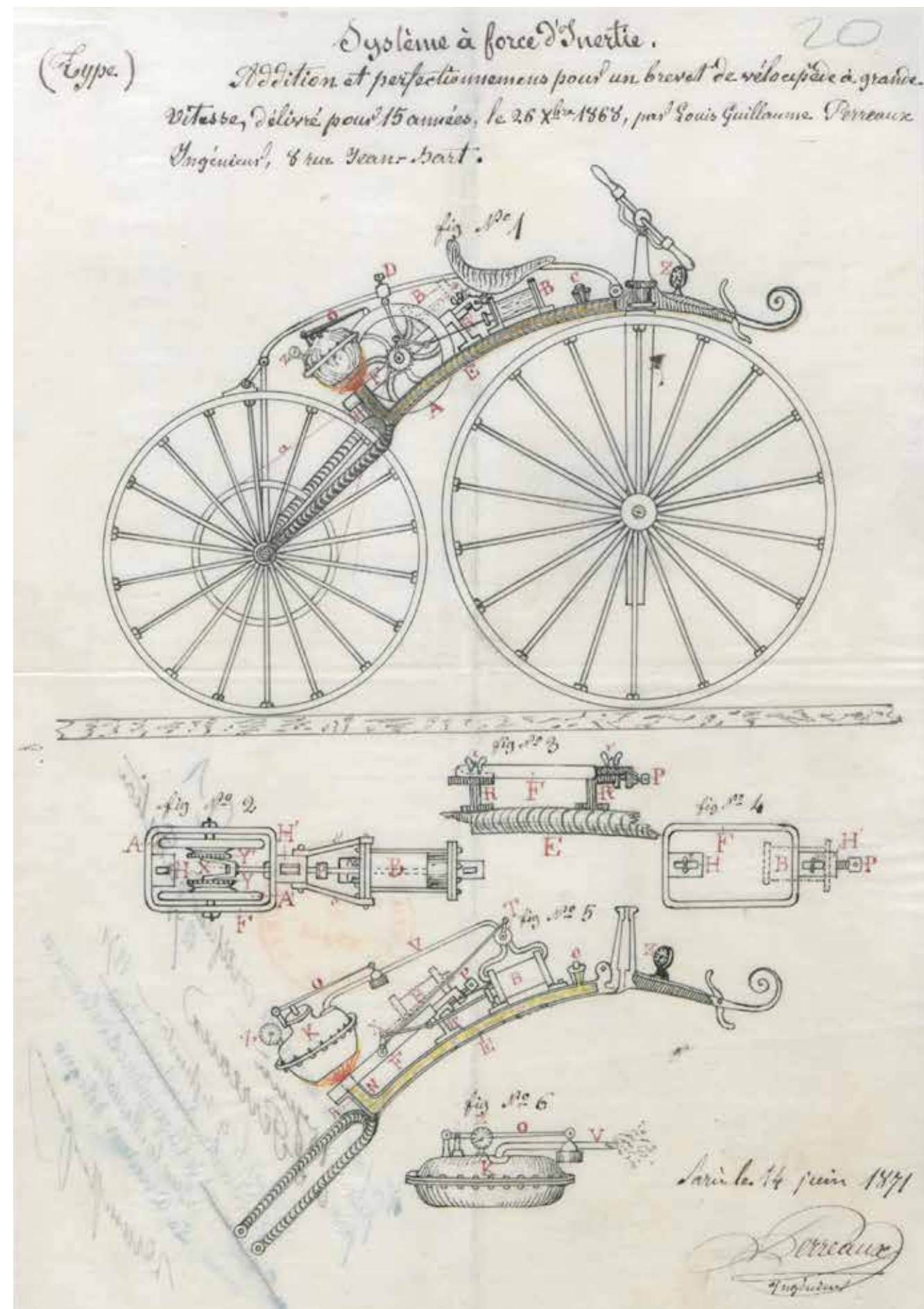
15 juin 1871

Aquarelle sur calque

H. 29 cm, L. 20 cm (planche)

Courbevoie, Archives Institut national
de la propriété industrielle

Brevet n° 83691/Dossier 1BB83691



CAT. 32

FÉLIX FOURNERY (PARIS, 1865 – MONTAGNAC-LA-CREMPSE, 1938), ILLUSTRATEUR
IMPRIMERIE DES AFFICHES GAILLARD, IMPRIMEUR

Cycles et motos De Dion-Bouton

Vers 1925

Chromolithographie entoilée

H. 168 cm, L. 127,7 cm (encadrée)

Signature en bas à droite : *F. Fournery*.

Inscription dans la marge inférieure : *IMP. des AFFICHES GAILLARD PARIS-AMIENS.*

Sceaux, musée du Domaine départemental de Sceaux

Inv. 86.30.1

CAT. 33

DESSINATEUR ANONYME
MICHELIN ET CIE (CLERMONT-FERRAND), ÉDITEUR

Dessin technique d'une coupe de pneu à tringles

Vers 1930

Clermont-Ferrand,
Collection du Patrimoine historique Michelin

Reproduction



CAT. 63

DESSINATEUR ANONYME IMPRIMERIE CH. LÉVY, ÉDITEUR

Rallye-ballon. Ascension fin de cycle.
L'aérocycle rotateur [...]

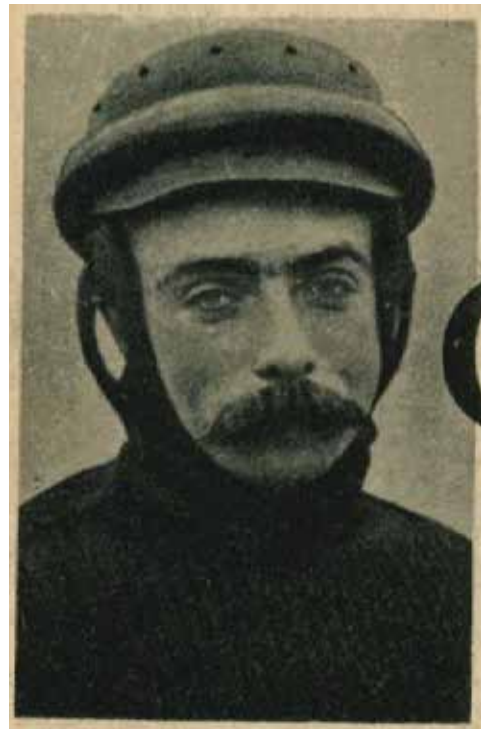
Vers 1895

Impression sur papier, entoilée

H. 67 cm, L. 48 cm

Nanterre, Archives départementales des Hauts-de-Seine

23F1625



CAT. 64

PHOTOGRAPHE ANONYME

Portrait de Robert Grandseigne

1911

Publié dans *Cordée*, 22 mai 1945, p. 3

Sceaux, musée du Domaine départemental de Sceaux

Carton documentaire « Collection Grandseigne »

Reproduction



CAT. 74

LA DAME D'ATOURS, NATHALIE HARRAN, CRÉATRICE

Tenue de cycliste masculin vers 1900

Veston, chemise et cravate nouée, associés à une culotte de type knickerbocker en drap de laine et coton

2023-2024

Ansauvillers, Collection La Dame d'Atours



CAT. 75

AUTEUR ANONYME

Tenue de grand bi pour homme

1891

Gravure

Agence photographique
Roger-Viollet

Reproduction



CAT. 76

DE BIÈVRE, PHOTOGRAPHE

Départ en expédition

1900

Photographie

Agence photographique Roger-Viollet

Reproduction