

Ensor Brussel het intensiefst en bouwde hij zijn eigen reputatie op. Bijzondere aandacht wordt besteed aan de hechte vriendschap die hij vormde met de Brusselse familie Rousseau-Hannon. Het tweede deel van de publicatie is opgezet als een collectiecatalogus en brengt voor het eerst de Ensorverzamelingen van zowel de Koninklijke Bibliotheek van België (KBR) als de Koninklijke Musea voor Schone Kunsten van België (KMSKB) integraal onder de aandacht.

De Academie

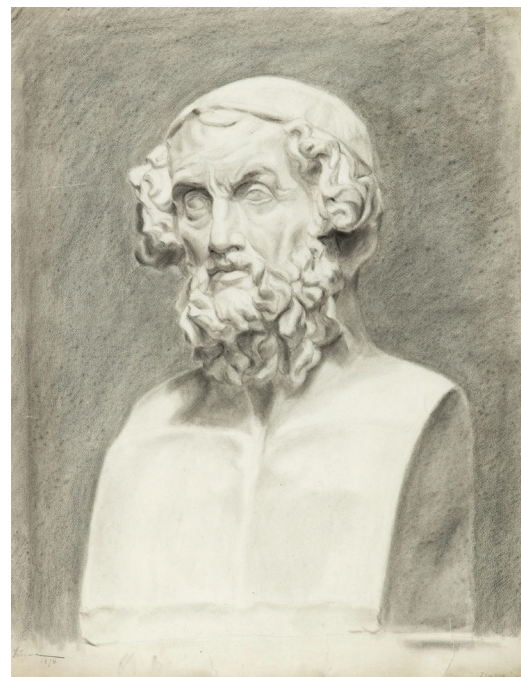
Op 1 oktober 1877 schreef James Ensor zich in als leerling van de Koninklijke Academie voor Schone Kunsten in Brussel. Een jaar eerder had de school een nieuwe locatie betrokken, met name in de Zuidstraat, waar ze tot op heden gevestigd is in het voormalige Bogaardenklooster. De zeventienjarige Ensor was naar Brussel verhuisd en huurde een kamer op nummer 12 van de Sint-Jansstraat, op een steenworp van de huidige Kunstberg. De aspirant-kunstenaar schreef zich in voor twee lessen: ‘Tekenen naar antieke kop’ (onder begeleiding van Joseph Van Severdonck) en ‘Schilderen naar de natuur’ (in de klas van Joseph Stallaert). Hij zou er drie academiejaren blijven.⁶

Voor jongens was de prestigieuze Academie relatief toegankelijk.⁷ De opleiding was kosteloos en bij de registratie werden er slechts drie eisen gesteld: de aspirant moest minstens twaalf jaar oud zijn, basisonderwijs hebben genoten en gevaccineerd zijn tegen de pokken. Aspiranten als Ensor dienden wel een proef af te leggen om finaal tot de Academie toegelaten te worden. Tijdens dit eerste concours werden de basisvaardigheden van het tekenen getest.⁸

Op de Academie maakte Ensor gauw kennis met andere jonge talenten. De registers van de school tonen aan dat maar liefst negen kunstenaars met wie Ensor later Les XX zou oprichten de schoolbanken met hem hebben gedeeld. Enkele van de meest klinkende namen zijn Fernand Khnopff (1858–1921), Willy Finch (1854–1930) en Théo van Rysselberghe (1862–1926). Ook vermeldenswaardig is de gereputeerde Jean Delville (1867–1953), wiens symbolistische oeuvre Ensor vurig zou bekritisieren. Een aantal maanden nadat Ensor de Academie in 1880 verliet, registreerde niemand minder dan Vincent van Gogh (1853–1890) zich voor lessen teken- en schilderkunst. Na slechts drie maanden besloot de Nederlandse schilder er al mee te stoppen.⁹

Paradoxaal genoeg bracht de traditionele Academie een generatie kunstenaars voort die aan de frontlinie van de Europese avant-garde kwam te staan. De nadruk op technische vaardigheid, klassieke esthetiek en de naleving van strikte artistieke conventies liet nochtans niet veel ruimte voor vernieuwing en experiment. Het curriculum van de Koninklijke Academie was gericht op het aanleren van fundamentele vaardigheden volgens strenge academische regels en normen.¹⁰ Studenten schilderkunst begonnen met het kopiëren van antieke voorbeelden – gipsen bustes, torso's, fragmenten en figuren.¹¹ Pas nadien leerden aspiranten tekenen en schilderen naar levend, mannelijk model (vrouwen waren nog niet welkom op de Academie, ook niet als model). Ensor schreef zich ook in voor het vak ‘Historische compositie’. Daarin werd hij geacht origineler werk

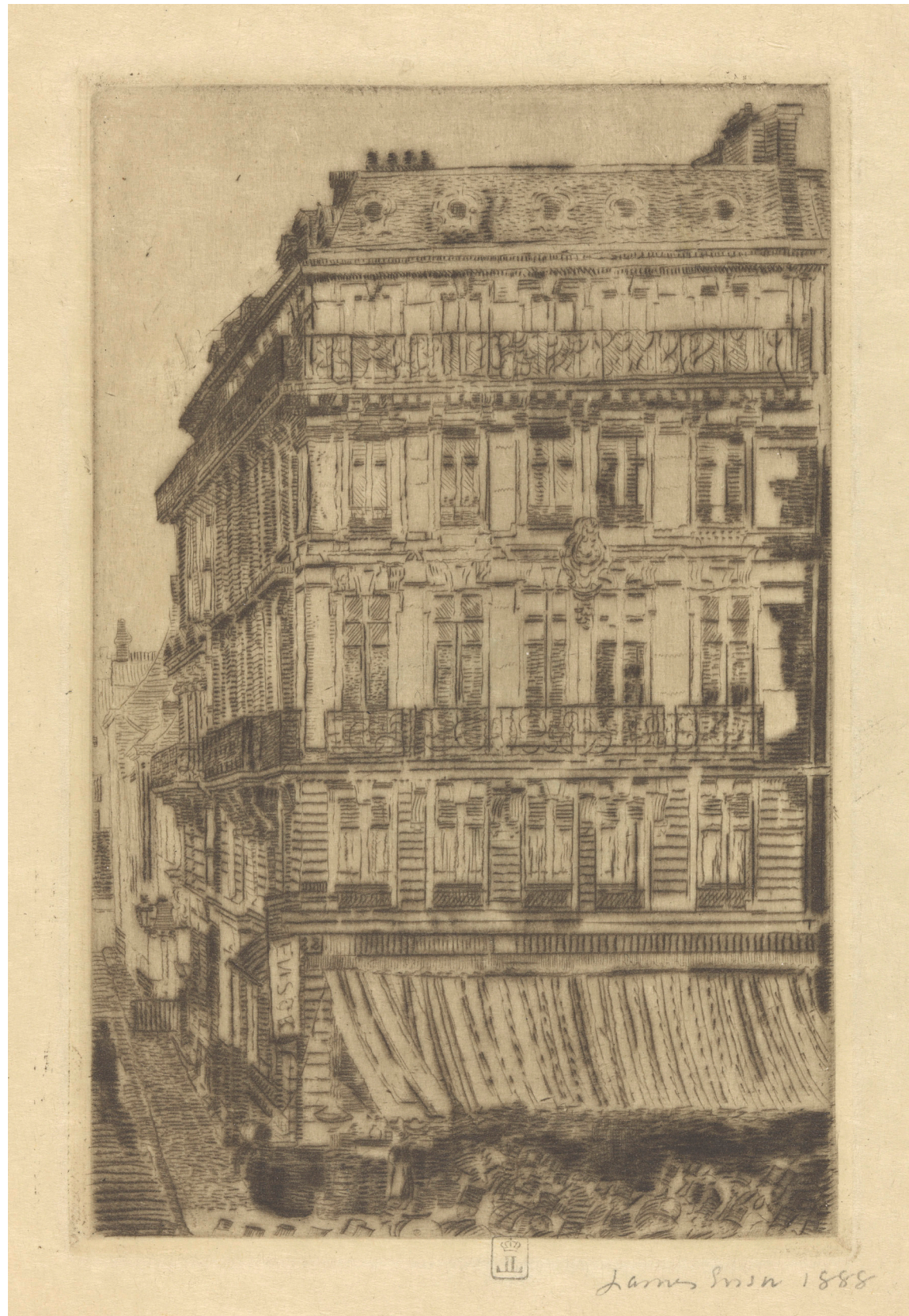
- 6 Voor de geschiedenis van de instelling, zie in het bijzonder Brussel 1987, specifiek pp. 163–165 voor de schooljaren van Ensor.
- 7 Het duurde tot 1889 vóór-aleer vrouwen les konden volgen aan de Brusselse academie. Zie Wiertz & Desmedt 2018.
- 8 *Le Moniteur belge*, 1877, nr. 257 (*supplément*), p. 2881; Mayer 1987, p. 30.
- 9 Voor het inschrijvingsregister uit deze periode, zie ArBA-EsA, *Registres matricules des élèves de l'académie*, vol. 6895–9099. De activiteiten en resultaten van Ensors klas- en tijdgenoten worden uitvoerig besproken in Brussel 1987.
- 10 Voor de statuten en het curriculum van de instelling, zie Brussel 1881a, pp. 143–157.
- 11 Voor de academie-tekeningen van Ensor, zie in het bijzonder Florizoone 2018, Florizoone & Coppejans 2017, pp. 10–29 en De Maeyer 1977.



afb.2 James Ensor, *Buste van Homerus*, 1878. Houtskool en potlood op papier, 820 × 630 mm. Privéverzameling, België.



afb.3 James Ensor, *Torso van Laocoön*, 1878. Houtskool en potlood op papier, 820 × 580 mm. Brussel, KBR, inv. F-2023-3 (cat. 3).



afb. 28 James Ensor, *Huis op de Anspachlaan te Brussel*, 1888. Drogenaald, 134 × 85 mm. Brussel, KBR, inv. S.II 53357 (cat. 96).



afb. 29 James Ensor, *Bijstandstraat te Brussel*, 1887. Drogenaald, 130 × 90 mm. Brussel, KBR, inv. S.II 53356 (cat. 93).



afb.38 James Ensor, *De intrede van Christus in Brussel in 1889, 1888-1889*. Olieverf op doek, 252,6 × 431 cm. Los Angeles, J. Paul Getty Museum, inv. 87PA.96.

museum hem hebben beïnvloed. We kunnen bijvoorbeeld denken aan Bruegel (1525/30–1569), Rubens (1577–1640) en Rembrandt (1606–1669). Naar Rembrandts *Portret van Nicolaes van Bambeeck* maakte de jonge Ensor een tekening (afb. 41, 42). Bruegels *Val van de opstandige engelen* (inv. 584) herwerkte hij dan weer tot de ets *Duivels rossen engelen en aartsengelen af* (afb. 16). De compositie van Rubens' *Christus en de overspelige vrouw* (inv. 3461) lijkt hem te hebben geïnspireerd voor de opbouw van *De intrige* (1890, KMSKA); al moet worden opgemerkt dat het werk pas in 1899 toetrad tot de collecties. Wellicht baseerde Ensor zich op een prent.⁵ Verder moet hij ook hebben gekeken naar de moderne meesters. Wat vond hij bijvoorbeeld van de schilderijen van Henri De Braekeleer (1840–1888), die al vroeg in de collectie zaten en werden tentoongesteld, zoals *De geograaf* (inv. 2520)?⁶ Ging hij als anglofiel kijken naar *Het strand nabij Brighton* (inv. 3355) van Constable (1776–1837), een doek dat het museum in 1896 verwierf? Een negentiende-eeuws schilderij dat hij in elk geval bestudeerde, was *Augustus luistert naar de lectuur uit de Aeneis* van Jean-Auguste-Dominique Ingres (1780–1867). Hij kopieerde immers twee koppen uit de neoklassieke compositie (afb. 43, 44).⁷ Voorts was Ensor onder de indruk van het oeuvre van Antoine Wiertz (1806–1865).⁸ Diens voormalige atelierwoning in de Vautierstraat in Elsene was sinds 1868 een dependance van de Koninklijke Musea voor Schilder- en Beeldhouwkunst. Wiertz' aanleg voor excentriciteit, humor en colorisme, evenals zijn vreemdsoortige aantrekking tot het macabere, zijn ook thema's die Ensor kunnen hebben begeesterd.

Nog voor Ensor zelf in een publieke collectie was vertegenwoordigd, uitte hij reeds in intieme kring zijn bedenkingen bij het aankoopbeleid van de Koninklijke Musea voor de verzameling moderne meesters:

- 5 Todts 2016, p. 26.
- 6 Brussel 1880b, p. 204.
- 7 Todts 2009, p. 119.
- 8 Todts 2019, p. 263.

cat. 99,
100



afb. 40 Navolger van Jheronimus Bosch, *Triptyk met de verzoeking van de heilige Antonius*, ca. 1520–1530. Olieverf op paneel, 133,5 × 118 cm (centraal paneel), 130,5 × 52,5 cm (luiken). Brussel, KMSKB, inv. 3032.



afb. 41 Rembrandt, *Portret van Nicolaes van Bambeeck*, 1641. Olieverf op doek, 105,5 × 84 cm. Brussel, KMSKB, inv. 155.



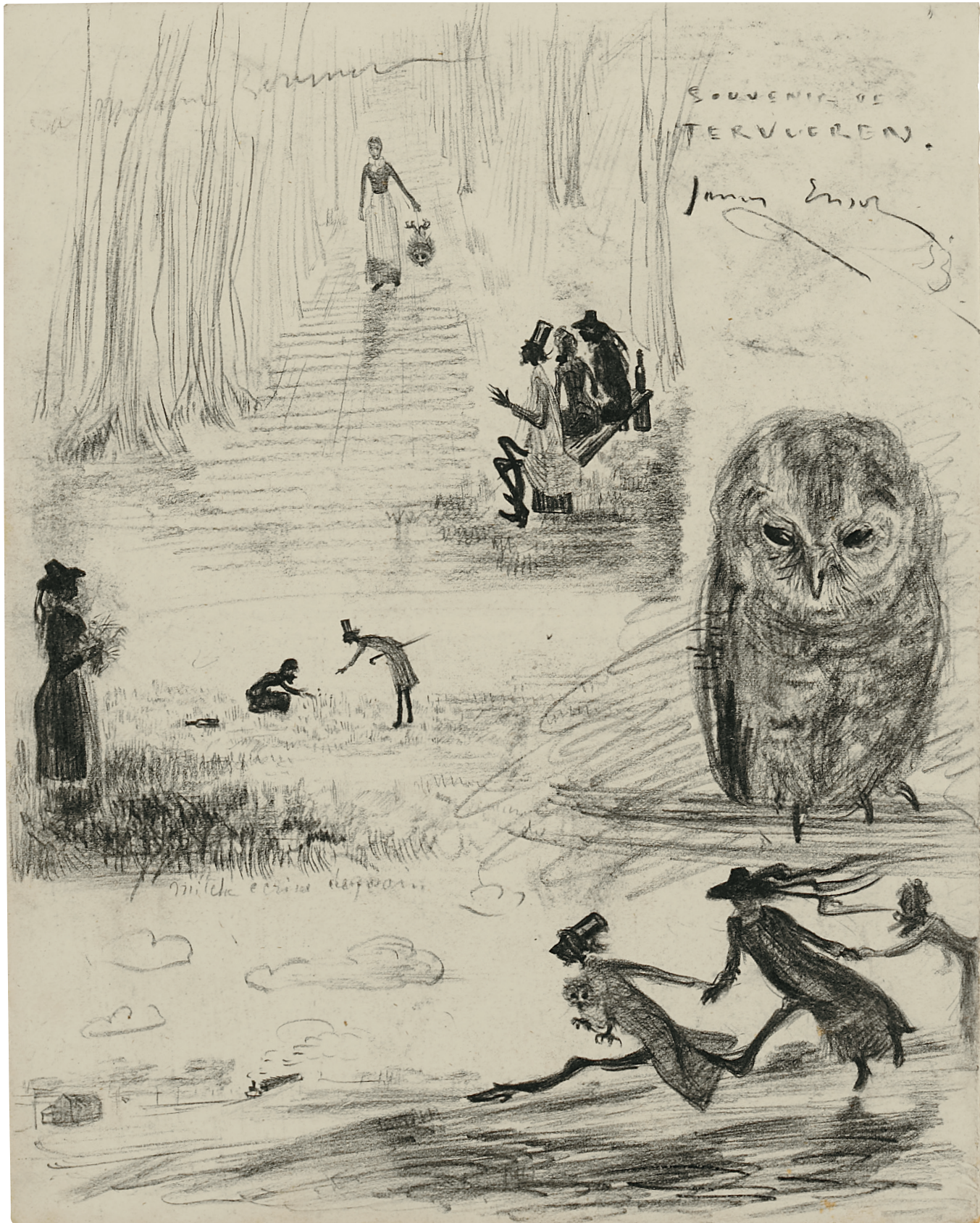
afb. 42 James Ensor, *De Amsterdamse lakenhandelaar Nicolaes van Bambeeck (naar Rembrandt)*, ca. 1880–1886. Potlood op papier, 225 × 170 mm. Antwerpen, KMSKA, inv. 2711/18 R.



afb. 43 James Ensor, *Hoofden: Livia en Augustus (naar Ingres)*, ca. 1877–1879. Potlood op papier, 181 × 226 mm. Antwerpen, KMSKA, inv. 2709/49.



afb. 44 Jean-Auguste-Dominique Ingres, *Augustus luistert naar de lectuur uit de Aeneis*, ca. 1814. Olieverf op doek, 138 × 142 cm. Brussel, KMSKB, inv. 1836.



27.14 'Souvenir de Tervueren', 1883 (p.19)



27.15 Clown als olifantendresseur [1883] (p.36)



27.16 Muzikanten op stelten [mei 1883?] (p.24)



44

44. België in de negentiende eeuw 1889/1890

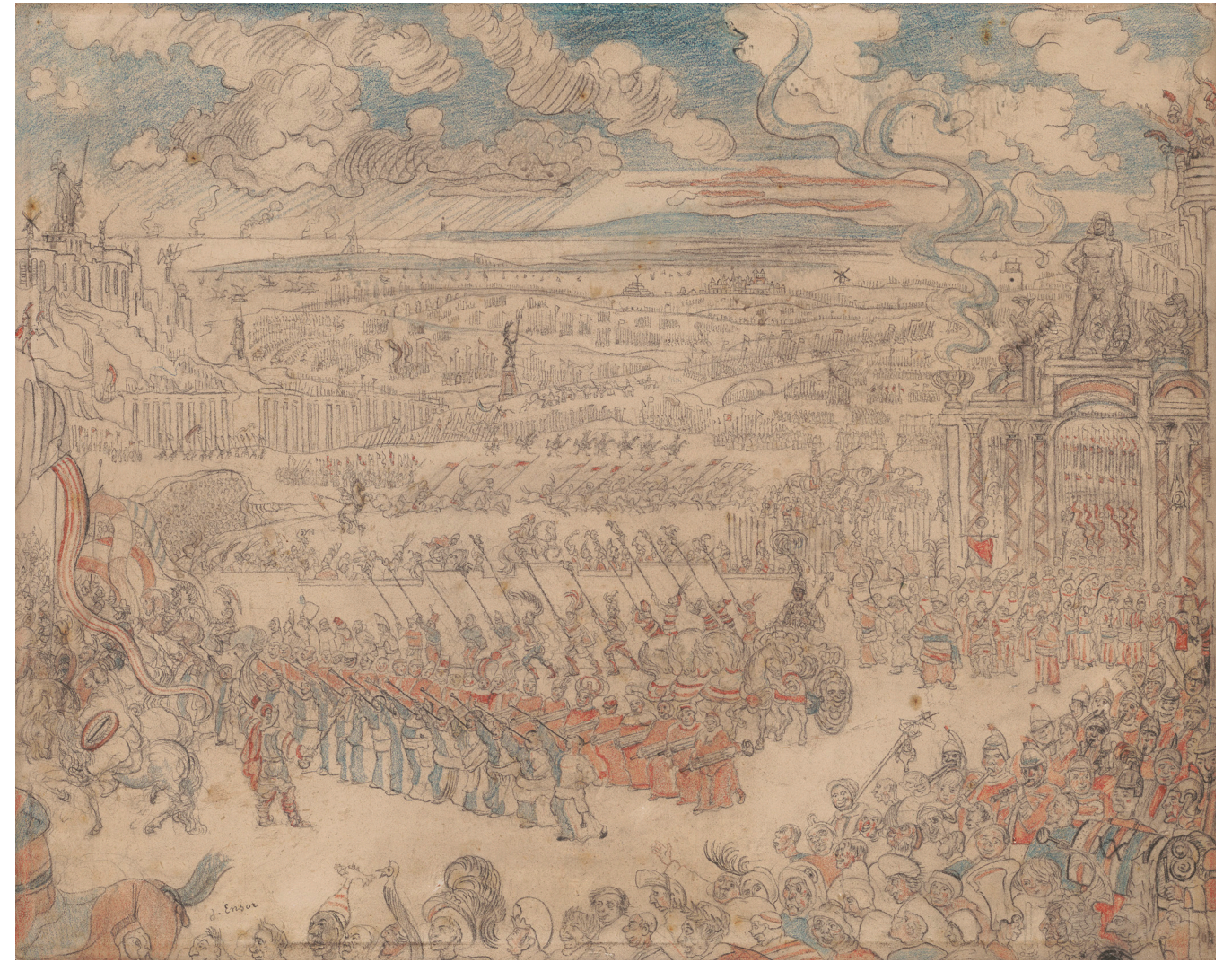
Potlood en kleurpotlood op geprepareerd paneel, 160 × 212 mm.
Gekocht van Paul Van der Perre, Brussel, 1950.
Brussel, KBR, inv. S.V 27367.

Op 2 augustus 1888 beschreef Ensor aan Ernest Rousseau jr. een 'gruwelijk visioen', waarin België ten onder gaat aan een verschrikkelijk monster. Uit de buik van dit 'verachtelijke wezen' weerklonk het gejammer van zijn slachtoffers, waaraan het monster geamuseerd toevoegde: 'Lang leve België in de negentiende eeuw. Ik ben doctrinair. Ik loop zonder te bewegen'. Een jaar later kregen deze ideeën vorm in de tekening *België in de negentiende eeuw* en de ets *Doctrinaire voeding* (cat. 165).

In de tekening kijkt koning Leopold II neer op zijn onderdanen als een onverschillige god. In de straten van België

wordt gestreden voor 'algemene dienstplicht, verplicht onderwijs en algemeen stemrecht'. De socialistisch geïnspireerde demonstratie wordt brutaal neergeslagen door een Belgische militie. De reactie van de koning is verward: 'Wat wilt u? Bent u niet tevreden? Een beetje geduld, geen geweld. Ik zie wel dat er iets is, maar ik weet niet waarom. Ik onderscheid het niet erg goed.' Deze laatste woorden zijn ontleend aan een fabel van Jean-Pierre Claris de Florian, *Le Singe qui montre la lanterne magique* (1792), waar ze worden uitgesproken door een niet al te slimme kalkoen.

Met deze scherpe satire in rood en blauw potlood presenteert Ensor zijn kijk op de sociale onrust en politieke onwil van zijn tijd. *België in de negentiende eeuw* werd tentoongesteld op de salon van Les XX in 1891 en behoort tot de provocatiefste werken die de kunstenaar heeft voortgebracht. DVH



45

45. Romeinse zegetocht 1890/1891

Potlood en kleurpotlood op geprepareerd paneel, 365 × 458 mm.
Gekocht van Joseph Van Overloop, Antwerpen, 1938.
Brussel, KBR, inv. S.IV 29334.

Deze tekening werd in 1891 tentoongesteld op de salon van Les XX als een *Triomphe romain*. Volgens Ensor was het een *réduction dessinée* naar een groter paneel, dat niet meer bekend is. De voorstelling is een parodie op een ceremoniële parade die in het oude Rome werd gehouden ter ere van een succesvolle militaire campagne of overwinning. Een soldaat in de rechterbenedenhoek draagt het embleem van Les XX.

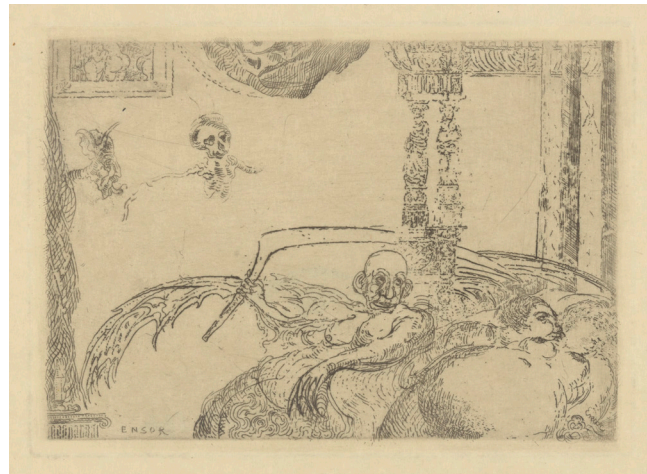
Ensor beschreef zijn verloren gegane *Triomphe romain* in een brief die hij op 18 augustus 1890 naar Mariette Rousseau stuurde. Volgens de kunstenaar was de voorstelling

'fantasmagorisch' en bevatte het werk 'vreemde volkeren, Olifanten en giraffen, leeuwen die strijdagens trekken, eenhoorns en nijlpaarden, Indische krijgers die op Struisvogels rijden, tumultueuze Boogschutters, zwaar steigerende cavalerie, barokke muzikanten, bezorgde en bange bevolkingsgroepen, Auguren die elkaar aankijken zonder te lachen'. Slechts enkele van deze details zijn zichtbaar op de getekende verkleining in KBR.

Een ets van hetzelfde onderwerp werd enkele weken voor de opening van Les XX bij Joseph Bouwens in Brussel gedrukt (afb. 33). Een voorbereidende tekening ervan wordt bewaard in het Musée du Louvre (inv. RF 39526). In 1894 werd de prent als cadeau aangeboden bij een abonnement op het satirische magazine *Le Diable au corps*. DVH



140



141



142

140. De aanbidding van de herders
1888

Vernis mou, 157 × 113 mm.
Brussel, KBR, inv. S.IV 597* [2/3]; S.III 68835 [3/3]; F 27013 [3/3].

142. De bekoring van Christus
1888

Ets, 74 × 114 mm.
Brussel, KBR, inv. S.II 63759.

141. De ontucht
1888

Ets, 92 × 131 mm.
Brussel, KBR, inv. S.II 63761 [2/2]; S.I 23366* [2/2].

143. Minnetuin
1888

Ets, gehoogd met waterverf, 112 × 73 mm.
Brussel, KBR, inv. S.V 76651 [2/2].



143



144



145



146



147

144. De zilverling van Caesar

1888

Ets, 132 × 172 mm.

Brussel, KBR, inv. S.III 68836; S.V 85369*.

145. Bosgezicht te Groenendaal

1888

Drogenaald, 113 × 75 mm.

Brussel, KBR, inv. S.II 63756 [3/3].

146. Stoomboten

1889

Ets, 73 × 112 mm

Brussel, KBR, inv. S.III 68837 [3/3]; S.IV 29322* [3/3].

147. De schaatsenrijders

1889

Ets, 175 × 232 mm.

Brussel, KBR, inv. S.II 63760 [1/2]; S.III 17918* [2/2].



153



154



157



158



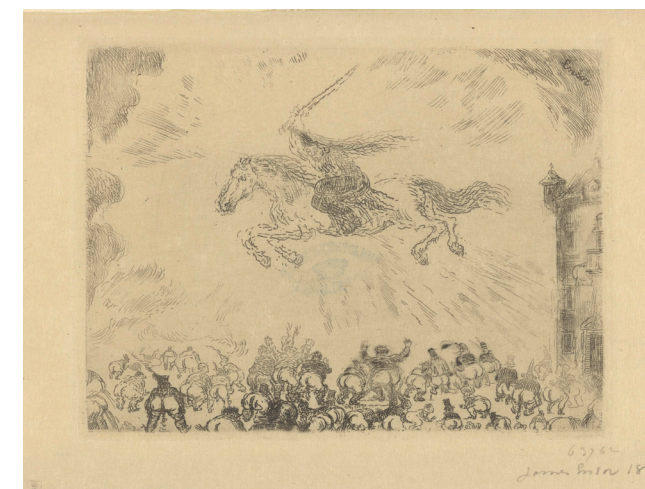
155



156



159



160

153. De molen van Mariakerke
1889

Ets, 123 × 170 mm.
Brussel, KBR, inv. S.II 128218 [2/2].

155. De kermis bij de molen
1889

Koper (verstaald), 140 × 180 mm.
Gekocht van SIVART NV, Brussel, 1977.
Brussel, KBR, inv. 4821-B.

154. Het spook
1889

Ets, 76 × 116 mm.
Brussel, KBR, inv. S.II 79750 [3/3]; S.III 68840* [3/3].

156. De kermis bij de molen
1889

Ets, 135 × 174 mm.
Brussel, KBR, inv. S.II 79746 [2/2].

157. De poel met de populieren
1889

Ets, 155 × 233 mm.
Brussel, KBR, inv. S.II 53376.

159. Het fantastisch bal
1889

Ets, 75 × 115 mm.
Brussel, KBR, inv. F 31512* [1/2]; F 27014 [2/2].

158. Landelijke brug
1889

Ets, 75 × 117 mm.
Brussel, KBR, inv. S.IV 29325 [2/2].

160. De engel des verderfs
1889

Ets, 112 × 152 mm.
Brussel, KBR, inv. S.II 63762 [2/2].