
RUÏNES IN EEN LANDSCHAP

DE ABDIJ VAN VILLERS

LUT PIL

ARTHA



Commiss. des. et. des.

Dessin

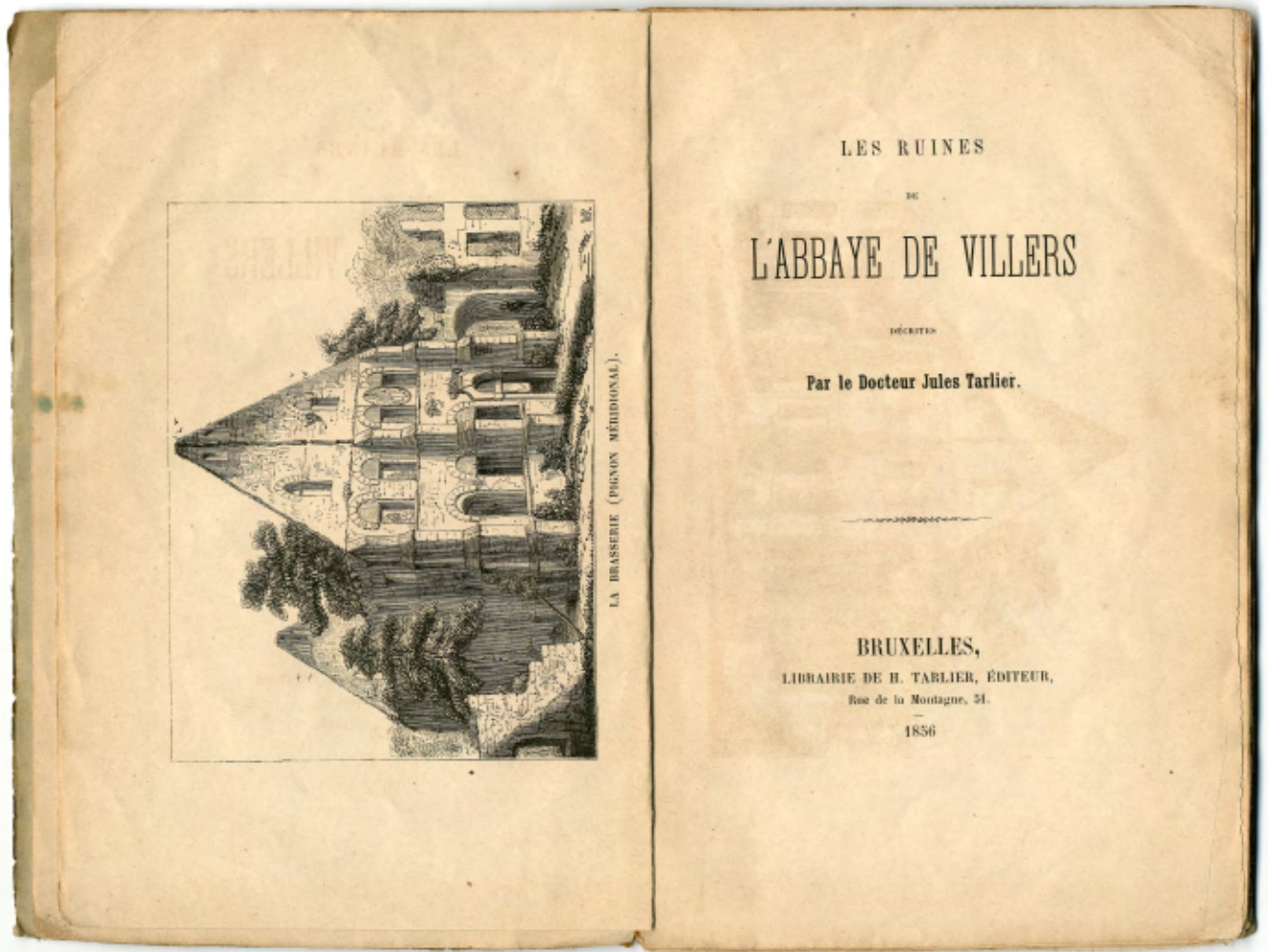
Gravé par J. Goussier

RUINES DE L'ABBAYE DE VILLERS.

Échelle 1/10000

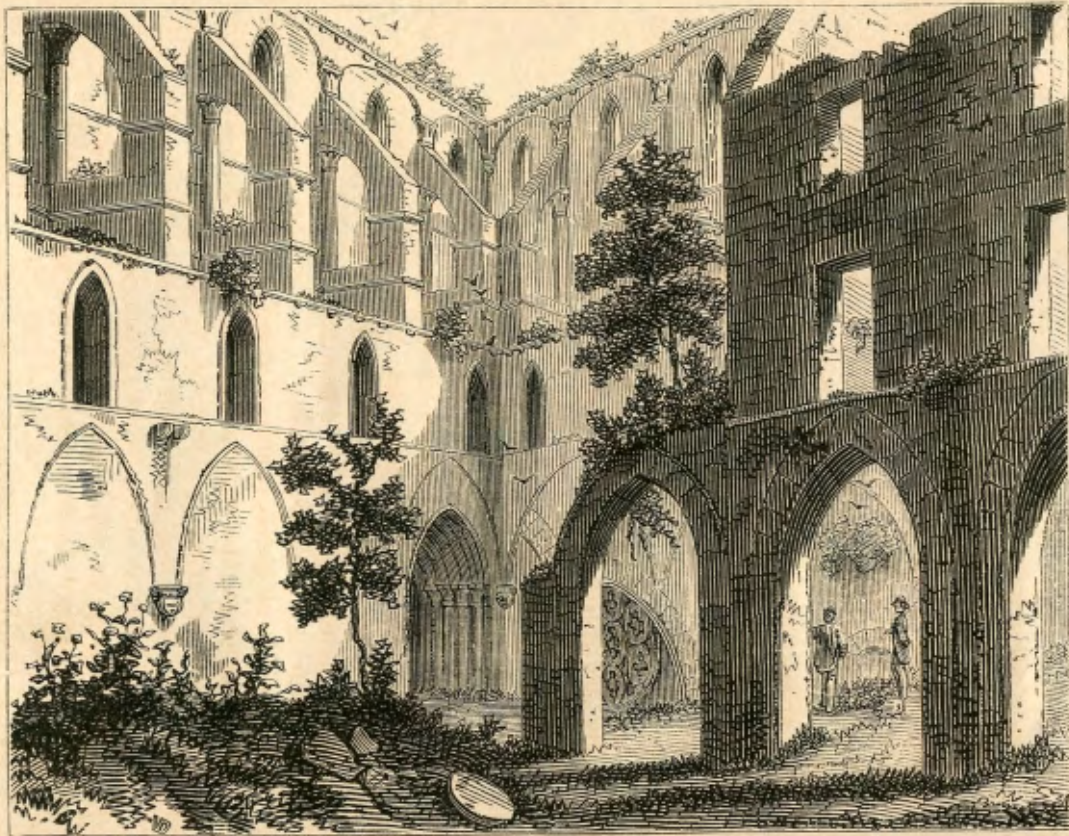
1866

Jules Tarlier,
*Les ruines de
 l'abbaye de Villers*,
 Brussel, 1856.



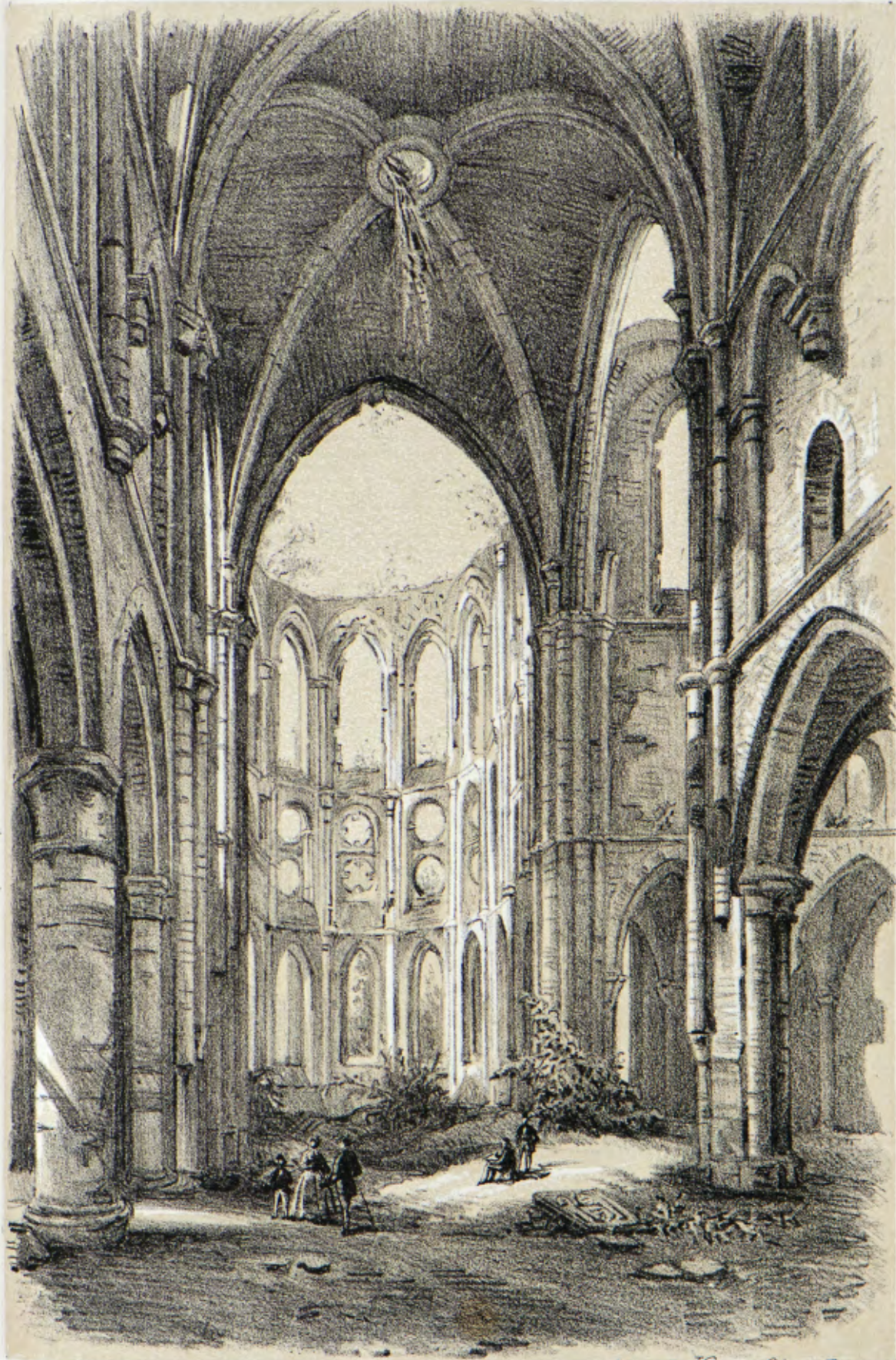


LE RÉFECTOIRE (PIGNON MÉRIDIONAL).



LE CLOÎTRE (EXTRÉMITÉ ORIENTALE).

Joachim Joseph Vos,
*Notice historique et
descriptive sur l'abbaye
de Villers, en Brabant,
de l'ordre de Cîteaux,*
Leuven, 1867: Vue
intérieure de l'église
(nef et chœur).



Lithog. de Vasseur frères. Tournai

VUE INTÉRIEURE DE L'ÉGLISE. (NEF ET CHŒUR.)



Lith. de Vasseur frères à Louvain.



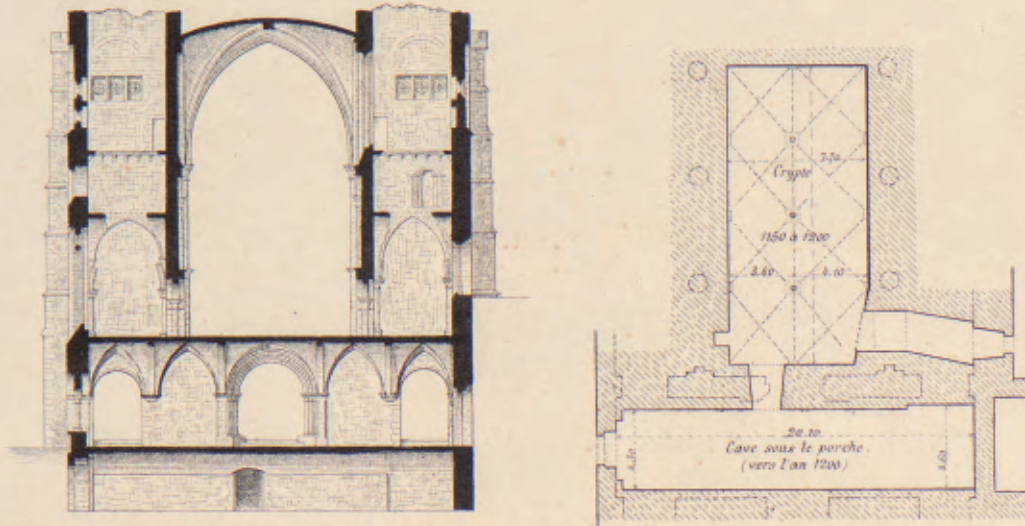
Lith. de Vasseur frères à Louvain.

VUE GÉNÉRALE DE L'ABBAYE. (CÔTÉ OCCIDENTAL.)

Joachim Joseph Vos,
Notice historique et descriptive sur l'abbaye de Villers, en Brabant, de l'ordre de Cîteaux, Leuven, 1867: Vue générale de l'abbaye (côté occidental).

Joachim Joseph Vos,
Notice historique et descriptive sur l'abbaye de Villers, en Brabant, de l'ordre de Cîteaux, Leuven, 1867: Vue générale de l'abbaye (côté oriental).

MONOGRAPHIE
DE L'ANCIENNE EGLISE ABBATIALE
DE VILLERS.



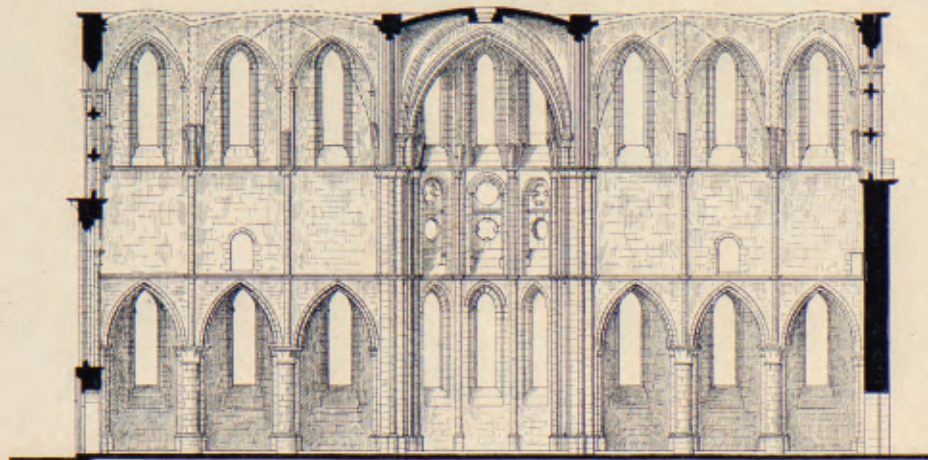
Coupe dans le milieu de l'avant-corps.
(Vers 1200 et seconde moitié du XIII^e siècle.)

Plan de la Crypte, etc.

Echelle de 0 10 20 30 40 50 60 70 80 90 100 mètres.

MONOGRAPHIE
DE L'ANCIENNE EGLISE ABBATIALE
DE VILLERS.

Coupe transversale sur le transept, côté Est.



0 10 20 30 40 50 60 70 80 90 100 mètres.

MONOGRAPHIE COMPLÈTE

AVEC RESTAURATION

DE

L'ANCIENNE ÉGLISE ABBATIALE

DE VILLERS

31 X^{bis} 1875.



Planche XIV.

Coupe longitudinale, côté Sud.

Extrait du manuscrit.

Cette coupe offre dans ses traits généraux peu de différence avec la précédente. La crypte on le voit, est étrangère à l'ordonnance de la nef, de même que les arcs bombés de la tribune supportant la muraille de cette nef sont privés de toute corrélation avec le porche roman sur lequel on les a bien difficilement établis.

Les murs supérieurs de la nef après la chute des voûtes ont été poussés vers l'intérieur par les arcs butants; de ce côté le surplomb mesure 0,50 et il atteint 0,70 à la paroi d'en face. Leur chute peut survenir d'un instant à l'autre.

Les parements intérieurs de ce temple furent construits en prévision d'un enduit peint. Selon les spécimens que nous avons retrouvés, le carrelage primitif consistait dans de petits carreaux en poterie vernissée de diverses couleurs vives; en grand lieu on mit en œuvre pour les restaurations ou les renouvellements partiels des carreaux d'une pâte moins fine et plus grasse. Le dernier parement était un damier en schiste et calcaire blanc de Gobertange dont les pièces mesuraient environ 0,20 de côté.

Planche V.

MOUOGRAPHIE

DE

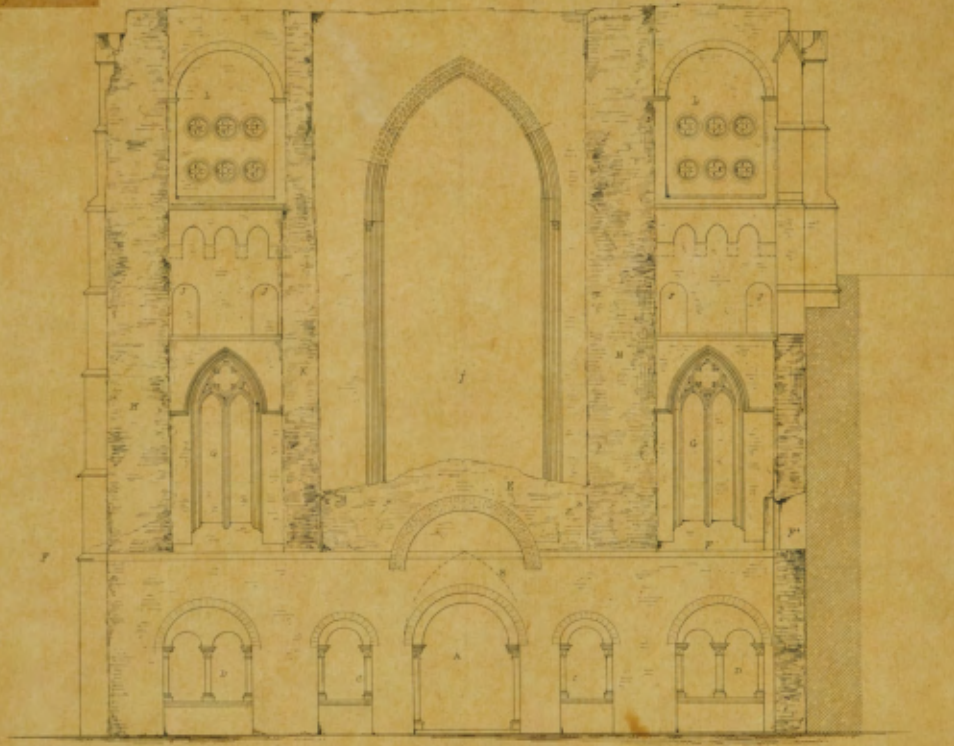
L'ANCIENNE EGLISE ABBATIALE DE VILLERS.



D'après le dessin de Sandras
(édition de 1859)

Facade Occidentale.

Éléments qui existent
uniquement de leur, pour
avoir à la restauration complète
à l'avenir.



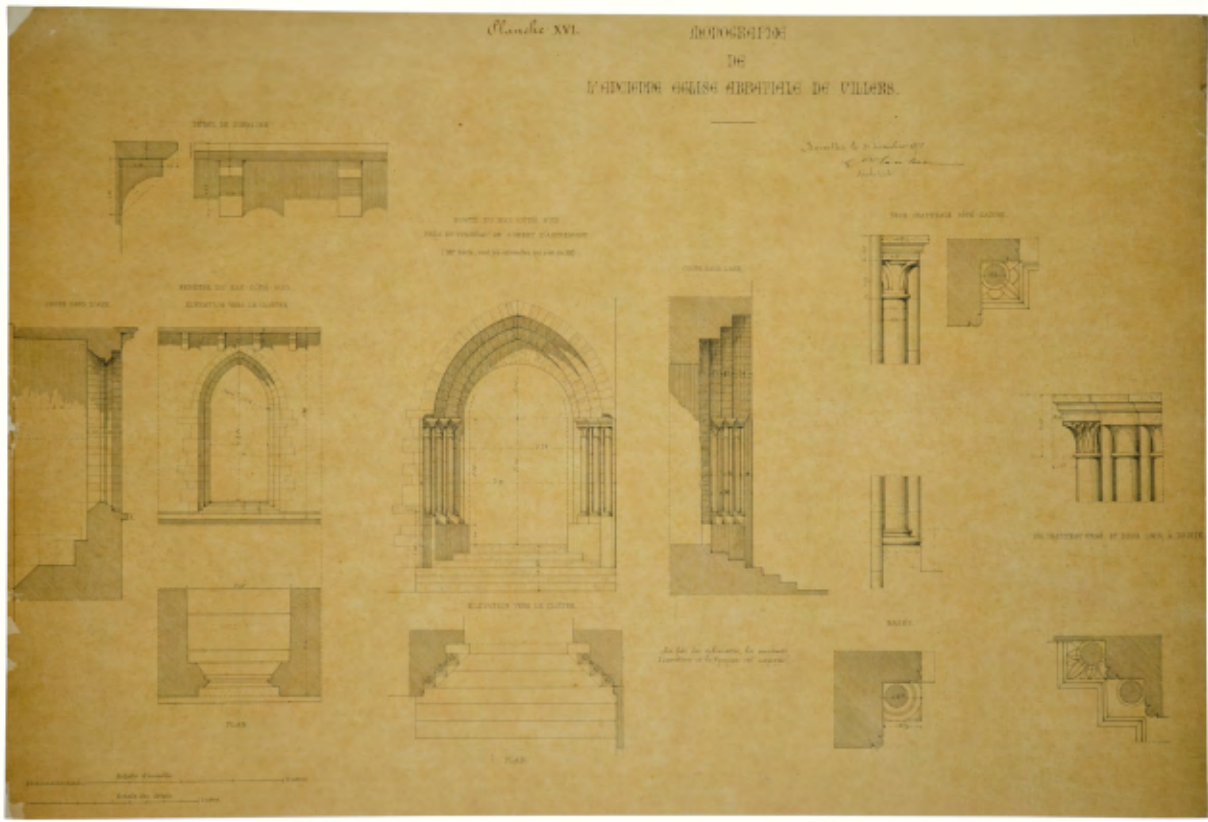
Échelle de 0,50 mètre.

Notes. Le profil jusqu'au niveau F est primitif (voir plan 120).

- A. Porte restaurée avec accumulation de sculptures et de l'architecture.
- B. Reliefs des fûts du portail gothique figurés dans Sandras 1859 et le Dictionnaire 1894.
- C. Portes encastrées en façade, blanches à l'intérieur, restaurées en 1859.
- D. Portes dont on a fait des portes en 1859.
- E. Muraille sur un socle en briques au-dessus de la grande fenêtre.
- F. Contre-fort (ancien) qui fut placé sur l'ancien portail lorsque on éleva les deux chapelles, dans la seconde moitié du XIII^e siècle.
- F'. Contre-fort sur le socle.
- G. Fenêtres des chapelles (restaurées).
- H. Restes de deux tourelles d'escalier, supposées avant l'époque de l'élévation des deux chapelles.
- I. Grande fenêtre de jadis, qui fut élevée en quatre baies avant la même époque.
- J. Deux baies encastrées, des XII^e siècles en figurant dans.
- K. Restes de contreforts.
- L. Abais, murs de soutènement (restaurés).

Bruxelles, le 31 décembre 1875

E. L. L. L.
Architecte.



Emile Coulon, *Monographie de l'ancienne église abbatiale de Villers*. Planche v. Façade Occidentale (1875).

Emile Coulon, *Monographie de l'ancienne église abbatiale de Villers*. Planche vii. Façade latérale. Côté Sud (1875).

Het album omvat 14 documenten op schaal 1 % (gereproduceerd in de studie van Coomans) en 7 documenten van details die zijn weergegeven op een grotere schaal.⁴⁵ Geen van de documenten is gesigineerd, maar het album vermeldt “E. Coulon - Eglise de Villers”.⁴⁶ 13 documenten (plannen en opstanden) zijn herwerkt (hertekend en aangevuld met schaduwwerking en suggestie van materialen) en op kleiner formaat gedrukt om als lithografische platen ingevoegd te worden in Coulons artikel in *Bulletin des Commissions royales d'art et d'archéologie* van 1878.

De verzameling van Walter Buekenhoudt omvat een uitgebreider geheel van originele documenten die betrekking hebben op de *Monographie complète avec restauration de l'ancienne église abbatiale de Villers*. Enerzijds zijn er dertig getekende platen, gesigineerd, gedateerd “Bruxelles, le 31 décembre 1875”, met hoofding “Monographie de l'ancienne église abbatiale de Villers”. Ze dragen soms een andere nummering dan de platen in het artikel in *Bulletin des Commissions royales d'art et d'archéologie* van 1878. Op de originele tekening ‘Planche V. Façade Occidentale. Eléments qui résultent uniquement des lieux, pour servir à la restauration complète de l'avant-corps’ is in de linkerbovenhoek een afbeelding opgenomen naar het gezicht uit Sanderus’ editie van 1659. De negentiende-eeuwse situatie kan zo vergeleken worden met het gebouw vóór zijn neergang. Bij het gepubliceerde artikel vormt dit gezicht uit de publicatie van Sanderus de op zichzelf staande plaat 6 en is de opstand van het voorgebouw de rechterafbeelding in een dubbelplaat 7. Die dubbelplaat 7 geeft links ook een negentiende-eeuws actueel zicht op de westgevel. In de originele ‘Planche vii. Façade latérale. Côté sud’ (plaat 5 bij het artikel) is in de rechtbovenhoek een foto opgekleefd van de abdijkerk, waarop vooraan in beeld ook de spoorwegviaduct te zien is. Onderaan rechts op het originele document heeft Coulon een nota toegevoegd:

“La façade ci-dessus est en partie cachée par des restes de murailles, la plupart du XVIII^e siècle. La ligne x représente le sommet d'un bâtiment en ruines d'époque moderne, en direction du mur terminal du transept.”

Vanaf plaat 15 tot plaat 30 gaat het in de originele tekeningen om detailweergaven van portalen, deuren, vensters, sokkels, zuilen, kapitelen, sluitstenen, ribben, kroonlijsten, enz. Op plaat 30 documenteren ook foto's dit soort details: het zijn foto's van afgietsels van bepaalde ornamenten waarvan de expressiekracht niet door tekeningen kan worden weergegeven.⁴⁷