

Architectuurboek
Vlaanderen N°15

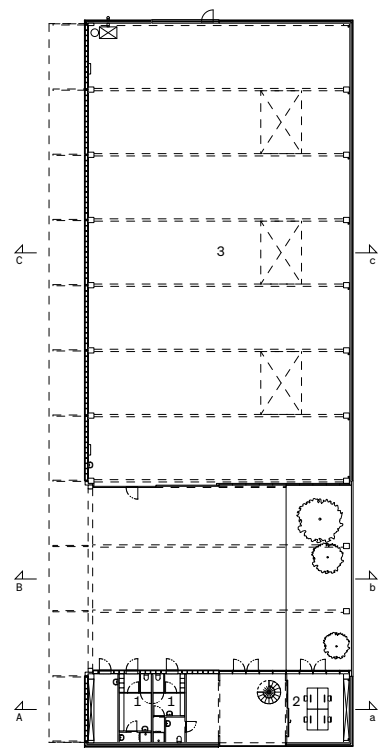
Allianties met de realiteit

360 architecten
51N4E Acte
AgwA
Architecten Broekx-Schiepers
architecten Els Claessens
Tania Vandenbussche
Architecten- en ingenieursbureau
D'hondt Beyens Goesaert
architectuuratelier ambiorix
Atelier Kempe Thill architects
and planners
BACK architectenbureau
Barbara Van der Wee architects
BARO
Baukunst
B-ILD
Bovenbouw Architectuur
BULK architecten
Bureau Bas Smets
Bureau Bouwtechniek
Büro Juliane Greb
Callebaut Architecten
Canevas architectes et ingénieurs
Carton123 architecten
Chevalier Masson
Claeys/Haelvoet Architecten
Cluster landschap en stedenbouw
ConstructLab
DBLV architecten
Decoratelier Jozef Wouters
Dierendonckblanke architecten
DRDH Architects
Eduardo Souto de Moura
Evelia Macal
FELT architecture & design
GAFPA
Geert De Groote Architecten
HUB
Isabelle Jacques-Bernard
Wittevrongel architecten
Julian Harrap Architects
KAAN Architecten
Korteknie Stuhlmacher Architecten
Marie-José Van Hee architecten
Mathilde Pecqueur
META architectuurbureau
Neutelings Riedijk Architecten
noAarchitecten
OFFICE Kersten Geers
David Van Severen
Origin
Perneel Osten architecten
Petillon Ceuppens architecten
Pool Is Cool
Richard Venlet
Robbrecht en Daem architecten
Salomé Corvalan
Schenk Hattori Architecture Atelier
Sergison Bates architects
Stad Gent
Studio Jan Vermeulen
Summacumfemmer
SumProject
Tom Thys Architecten
van Bergen Kolpa Architecten
VK architects + engineers
Xaveer De Geyter Architects
ZOOM architecten

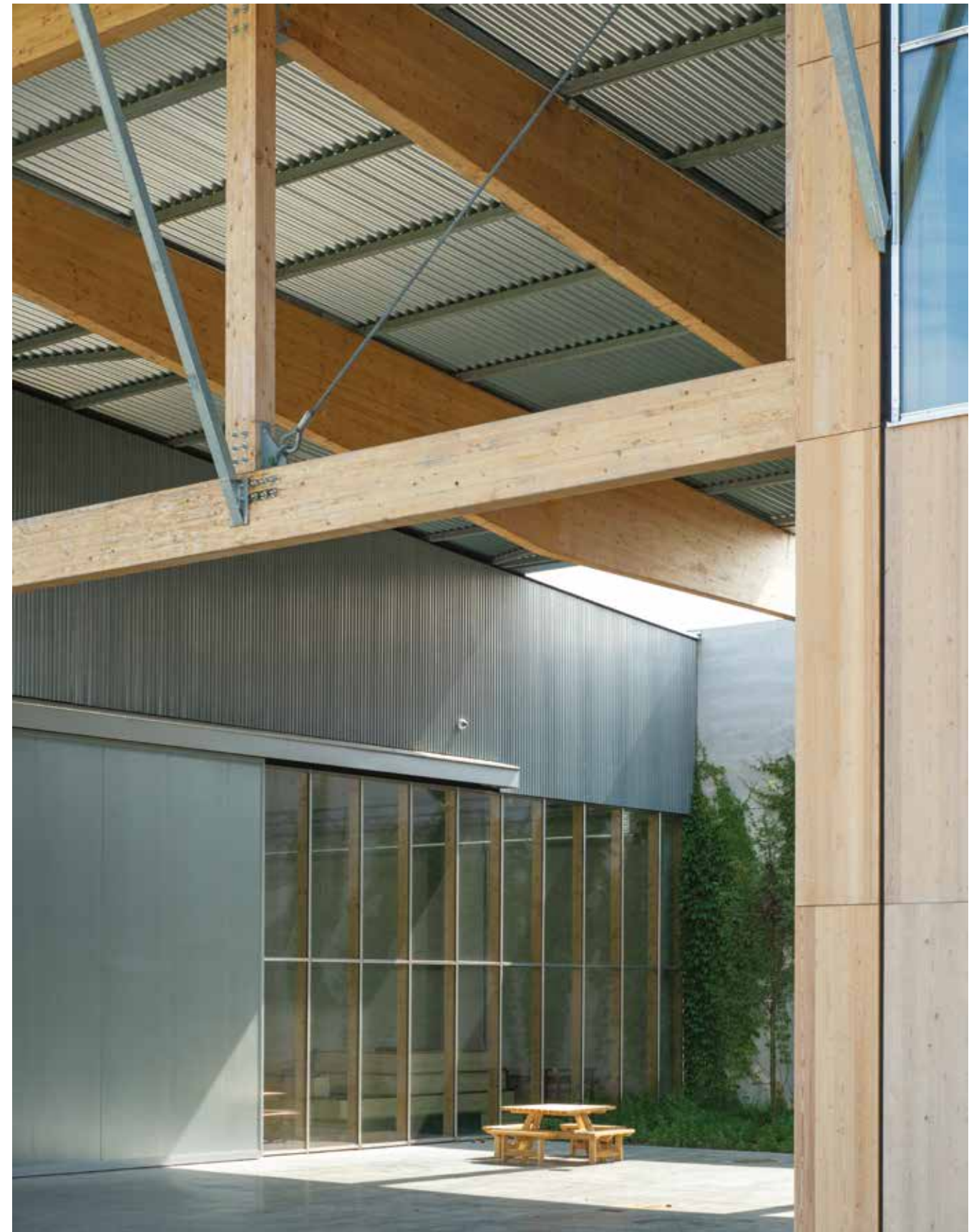
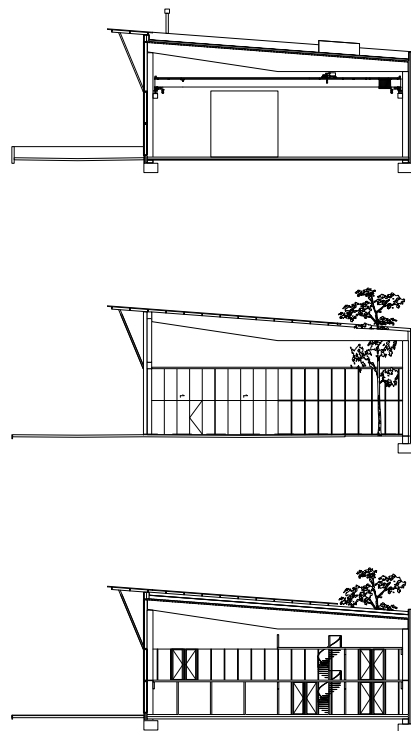
Vlaams Architectuurinstituut

Alliances with the Real

360 architecten
51N4E Acte
AgwA
Architecten Broekx-Schiepers
architecten Els Claessens
Tania Vandebussche
Architecten- en ingenieursbureau
D'hondt Beyens Goesaert
architectuuratelier ambiorix
Atelier Kempe Thill architects
and planners
BACK architectenbureau
Barbara Van der Wee architects
BARO
Baukunst
B-ILD
Bovenbouw Architectuur
BULK architecten
Bureau Bas Smets
Bureau Bouwtechniek
Büro Juliane Greb
Callebaut Architecten
Canevas architectes et ingénieurs
Carton123 architecten
Chevalier Masson
Claeys/Haelvoet Architecten
Cluster landschap en stedenbouw
ConstructLab
DBLV architecten
Decoratelier Jozef Wouters
Dierendonckblanke architecten
DRDH Architects
Eduardo Souto de Moura
Evelia Macal
FELT architecture & design
GAFPA
Geert De Groote Architecten
HUB
Isabelle Jacques-Bernard
Wittevrongel architecten
Julian Harrap Architects
KAAN Architecten
Korteknie Stuhlmacher Architecten
Marie-José Van Hee architecten
Mathilde Pecqueur
META architectuurbureau
Neutelings Riedijk Architecten
noAarchitecten
OFFICE Kersten Geers
David Van Severen
Origin
Perneel Osten architecten
Petillon Ceuppens architecten
Pool Is Cool
Richard Venlet
Robbrecht en Daem architecten
Salomé Corvalan
Schenk Hattori Architecture Atelier
Sergison Bates architects
Stad Gent
Studio Jan Vermeulen
Summacumfemmer
SumProject
Tom Thys Architecten
van Bergen Kolpa Architecten
VK architects + engineers
Xaveer De Geyter Architects
ZOOM architecten



- 1. Sanitair
- 2. Bureauimte
- 3. Atelier



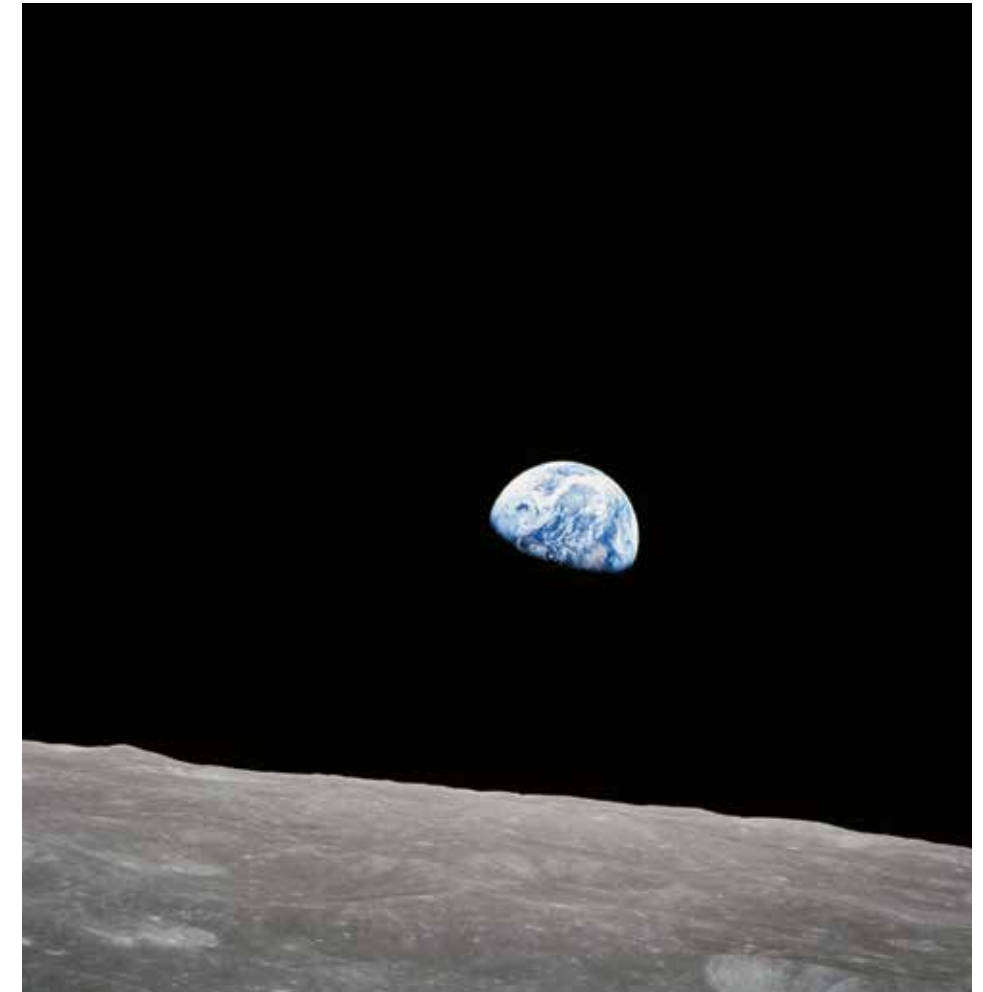
Ontwerpen van binnenuit



- 1 Bruno Latour, 'Inside', Zone Critique, 14 februari 2018, YouTube video, <https://www.youtube.com/watch?v=gzPROcd1MuE>.

In zijn lezing-performance *Inside* staat Bruno Latour stil bij 'Earthrise', de beroemde foto van de aarde vanuit de ruimte, en legt hij uit hoe zulke beelden onze band met onze planeet hebben veranderd.¹ De foto van de blauwe planeet, die op 24 december 1968 vanuit Apollo 8 is genomen, werd een van de symbolen van de milieubeweging. Ze leidde onder meer tot het uitroepen van de eerste Dag van de Aarde op 22 april 1970. Latour betoogt echter dat dit geëxternaliseerde beeld van de aarde onze perceptie beïnvloed heeft en uiteindelijk aan de basis ligt van een paradigma waarin de mens zich als een op zichzelf staande soort beschouwt, in plaats van zich verenigd te voelen in één groot ecosysteem.

©NASA



William Anderson (Apollo 8), Earthrise (24 december 1968)

van de studio's erboven, en richt zich eveneens vol op de tuin. Een niet te missen wenteltrap in het midden van het gebouw verbindt de twee bouwlagen – misschien nog wel meer als sculptuur of als medium voor licht en geluid in de gedeelde kern van het gebouw dan in de functionele zin. Enigszins verscholen tussen de centrale traphal en de leefruimtes bevinden zich nog een ruime gedeelde badkamer, een wasruimte en berging, een lift en een minder ceremoniële trap naar de kelder. Met zijn grote oppervlakte en robuuste materialisatie lijkt die laatste haast te smeken om een stiekem feestje, een stevig tafeltennistoernooi of een bank om in te hangen – als informele tegenhanger van de leefruimte.

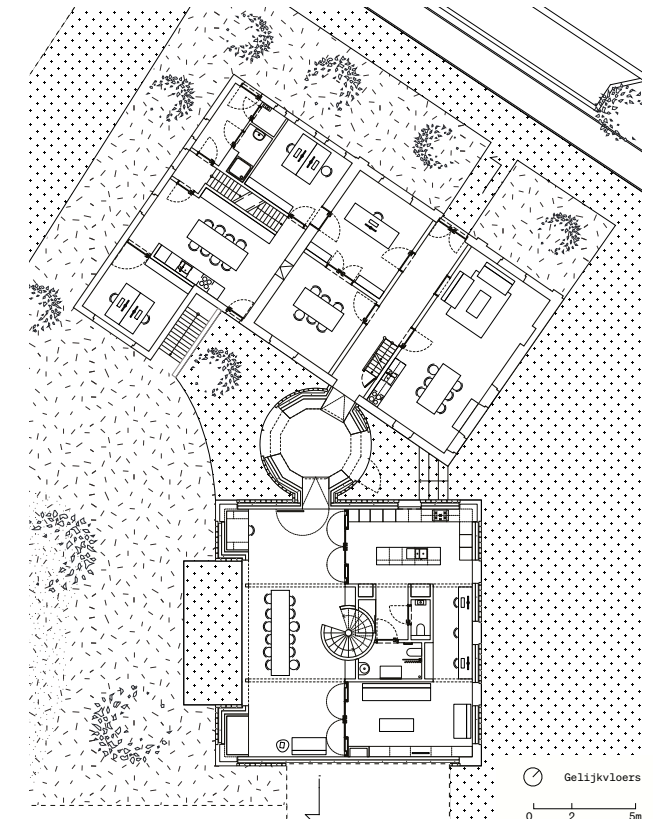
De traphal neemt binnen het woonzorgmodel van Villa Kameleon letterlijk en figuurlijk een centrale positie in. De gedeelde en de individuele vertrekken zijn nooit direct aan elkaar geschakeld, maar vereisen telkens een passage door de traphal, die zo ook uitnodigt tot informele ontmoetingen en dus het ruimtelijk overwicht van de nachtdelen op de dagdelen tempert. Hoewel een ruime traphal zeker geen exotisch fenomeen is in een villawijk, kan men hier zelfs een typologische verwantschap met zorginfrastructuur in lezen (dezelfde hal had ook zes leefgroepen kunnen verbinden, in een stervormig grondplan met drie vleugels). De traphal vormt zo – naar analogie met de buitenruimtes in beide besproken pilootprojecten – het 'stille hart' van het woonzorgmodel.

Ook in Opvanghuis Levenslust van B-ILD in Gussenhoven (Linter), een typisch steenwegdorp naast Tienen, staat de circulatieruimte centraal in het uitbreiden van een woning ten behoeve van de zorg. Het huis biedt een collectieve thuissituatie aan een twaalfstal kinderen die om verschillende redenen daarvoor niet terecht kunnen bij hun familie, zij het tijdelijk of langdurig. Gegeven was een generisch duo huizen aan de steenweg: links een statige honderdjarige schooldirecteurswoning met een symmetrische bakstenen gevel, rechts een onopmerkelijk rijhuis, ongeveer half zo oud. Aan de achterkant van de directeurswoning breidde B-ILD het ensemble uit met twee opeenvolgende volumes. Het grootste is een vierkant blok dat zich zo'n dertig graden wegdraait van de bestaande volumes. Een klein rond volume zorgt voor de verbinding tussen oud en nieuw en is ook de informele ingang voor de woning, midden in het samengestelde geheel.

In de vierkanten nieuwbouw deelt een half verdoken wenteltrap het grondplan op in een primaire leefruimte aan de tuin, een intiemere leefruimte achterin en de strategisch gelegen keuken. Tussen de laatste twee vernauwen het sanitair en de berging de overgebleven ruimte tot een huiswerkplek. Het plan combineert zo een waaier aan mogelijkheden van samen- en alleenzijn, met het nodige overzicht. Boven staat de wenteltrap centraal in een ruime nachthal voor zes slaapkamers en twee badkamers. Op beide niveaus faciliteert een hal in het cirkelvormige tussenvolume de geknikte koppeling met de centrale traphal van de oude directeurswoning. De verbinding tussen de traphallen vormt in die zin het hart van het collectief wonen, en medieert opnieuw tussen de institutionele schaal van het geheel en de intiemere schaal van de individuele vertrekken.

Zowel in Linter als in Zoersel was het de expliciete vraag van de bouwheer om het project in de eerste plaats als huis te ontwerpen, en en daarna pas als als zorginstelling. De villawijk en het kleine steenwegdorp staan in schril contrast met de typische omgeving voor een collectief woonproject – de term verdichting is daar immers nooit veraf.

© Jeroen Verrecht



Opvanghuis Levenslust, Linter – B-ILD

