

# HET LAM GODS IN DETAIL

Maximiliaan P.J. Martens

# Het Lam Gods in detail

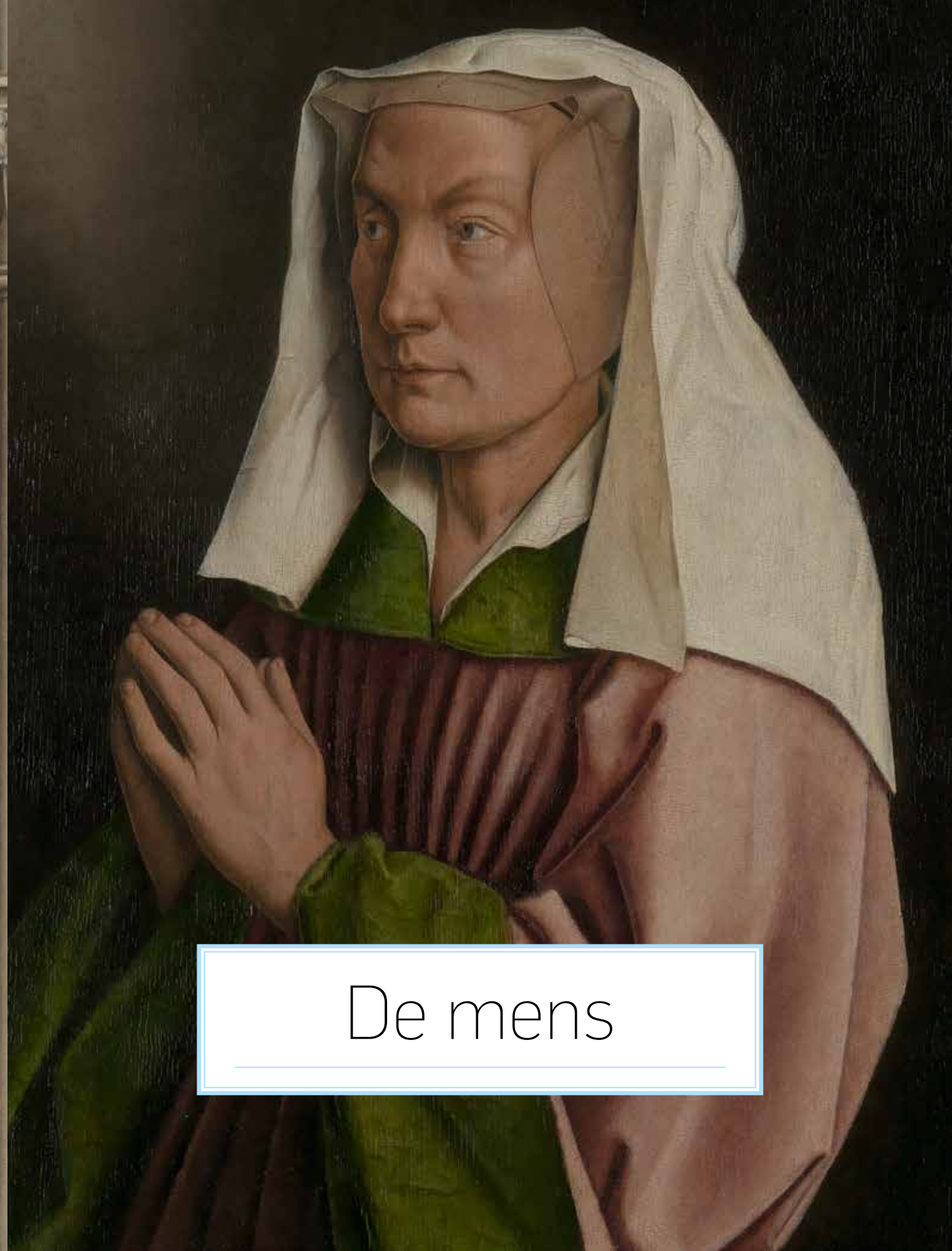
#### NOOT AAN DE LEZER

Deze publicatie is een herziene en gereduceerde versie van het boek *Van Eyck in detail*, tevens uitgegeven bij Ludion (2012, herziene uitgave 2020). Deze publicatie bevat uitsluitend de beelden van het Gentse retabel terwijl Van Eyck in detail het volledige oeuvre van de schilder beslaat.

Het retabel van het Lam Gods is het voorwerp van een jarenlange restauratie die gestart is in 2012. Deze uitgave bevat de beelden van de recentelijk gerestaureerde panelen. Het gaat om de buitenluiken en een deel van de binnenluiken, met name het onderste register. De restauratie van het bovenste register van de binnenluiken zal pas in 2023 worden gefinaliseerd.

# Inhoud

7	Inleiding
9	Biografie
13	Het retabel
	THEMA'S
21	— Het goddelijke
47	— De mens
65	— Natuur
85	— Architectuur
99	— Tactiliteit
122	Beknopte bibliografie



De mens



MEER DAN IN ZIJN RELIGIEUZE WERKEN slaagde Jan van Eyck er in zijn portretten in om mensen levensecht uit te beelden met een overweldigend realistische aanwezigheid die de westerse kunst sinds de Romeinse oudheid niet meer had gekend. De schenkers van het *Lam Gods*, Joos Vijd en Elisabeth Borluut, knielen in aanbidding voor de standbeelden van Johannes de Doper en Johannes de Evangelist. Met hun blik op de heiligen drukken ze devotie en concentratie uit. De onvolkomenheden van zijn huid en de gerimpelde handen verraden Vijds hoge leeftijd. Hoewel de kleren van het schenkerspaar waarschijnlijk een fortuin hebben gekost, dragen de rode en roze kleuraccenten bij tot de sobere indruk die het altaarstuk in gesloten toestand maakt.

Op individuele portretten zijn de figuren doorgaans ten halven lijve weergegeven, min of meer in driekwart gewend en zijdelings belicht tegen een neutrale donkere achtergrond, alsof ze vanuit het duister in het licht van de ruimte van de toeschouwer treden. Soms zijn de handen zichtbaar op de rand van het schilderij geplaatst of houden ze een attribuut vast. Dergelijke schilderkunstige elementen versterken het driedimensionale effect van het werk.

ELISABETH BORLUUT in het *Lam Gods* draagt een transparante sluier over het haar die met spelden op zijn plaats wordt gehouden en bedekt is met een grote, gevouwen doek in wit linnen.



*De aanbidding van het Lam Gods, Elisabeth Borluut (cat. 3 - XX)*





ADAM EN EVA sluiten het bovenregister van het *Lam Gods* aan beide zijden af. Ze verschillen in elk opzicht van de andere figuren. Ze bedekken vol schroom hun naaktheid en dragen geen oogverblindende luxueuze en met edelstenen beladen kledij. Ze treden vanuit smalle, duistere nissen in het licht. Als enigen zijn ze vanuit een laag standpunt weergegeven dat overeenkomt met dat van de toeschouwer voor het schilderij. Daardoor identificeert de kijker zich in de eerste plaats met hen, de enige menselijke figuren op het geopende altaarstuk.

Adam werd hoogstwaarschijnlijk naar een levend model geschilderd. Net als bij de autonome portretten draagt Van Eycks techniek sterk bij tot het gevoel van fysieke aanwezigheid van deze figuur. Het lijkt wel alsof de kunstenaar elk haar afzonderlijk heeft geschilderd; hij slaagde erin om monotonie in Adams haar en baard te vermijden door zijn penseelvoering en borstelvorm te variëren. Het gelaat wordt delicaat beschenen door van rechts invallend licht.



ADAMS LICHAAM geeft blijk van een buitengewoon inzicht in de menselijke anatomie, die met subtiële lichtvariaties is gemodelleerd. Het schaamhaar is weergegeven met sgraffito, waarbij lijnen in de natte verf werden gekrast.

Langs Adams rechterhand en -arm loopt een lichtere lijn. Daardoor worden de semidoorschijnendheid en de welvingen van de huid gesuggereerd. Als we ze vergelijken met Rolins hand merken we een zekere systematiek in Van Eycks realisme. Ze zijn op een vergelijkbare manier geschilderd: fijne, grafische rode lijnen geven vorm aan de knokkels; de contouren zijn met donkere lijnen aangezet.

Net als de vrouw van Arnolfini houdt Eva het hoofd lichtjes gebogen. Haar wat mollige gezicht is in driekwart weergegeven en straalt een zekere tederheid uit. De huidtinten zijn subtiel uitgewerkt met zachte overgangen tussen de lichtere stukken en de schaduwen; ze heeft een ietwat rozige huidskleur.

*De aanbidding van het Lam Gods, Adam* (cat. 3 - I)

pp. 112-113 *De aanbidding van het Lam Gods, Eva* (cat. 3 - VII)











DE HANDEN VAN DE GODSFIGUUR en van de heilige Johannes zijn sterk plastisch weergegeven in een verkort dat ze een overtuigende levens-echtheid verleent.

*De aanbidding van het Lam Gods, Godsfiguur (cat. 3 - IV)*

Rechts: *De aanbidding van het Lam Gods, Johannes de Doper (cat. 3 - V)*











GLIBAAL GENOMEN vertonen de hoofden van de mannelijke figuren uit het Oude Testament meer psychologische en expressieve diversiteit dan die van de martelaressen, die veel stereotypischer zijn afgebeeld. Ook de kapsels en hoofdtooiën van de mannen zijn zeer gevarieerd. Een van de Joden draagt een inscriptie die van rechts naar links wordt gelezen als יוד' [jod - fee - ajin], in Romeins schrift: 'JVE', het monogram van Jan van Eyck.

De gelaatsuitdrukkingen van de figuren zijn weergegeven met grafische lijnen die in de laatste fase van het schilderproces werden aangebracht. Rimpels zijn met roodbruine lijnen geaccentueerd, intense blikken met rode contouren rond de ogen; zwarte lijnen geven haren en baard meer volume. Die laatste toevoegingen dienden waarschijnlijk om de figuren van een afstand beter te onderscheiden. Ze spelen ook een rol in het vraagstuk van de attributie van het werk: mogelijk corrigeerde Jan hier het werk van zijn broer Hubert of zijn ateliermedewerkers.

pp. 116-119 *De aanbidding van het Lam Gods, De aanbidding van het Lam Gods* (cat. 3 - X)

Rechts: *De aanbidding van het Lam Gods, De pelgrims* (cat. 3 - XII)







Natuur



VAN EYCKS AANDACHTIGE NATUUROBSERVATIE vormt een essentieel element van zijn vernieuwende schilderkunst. Hij bestudeerde dieren en planten in hun natuurlijke omgeving en onder specifieke lichtcondities. De precisie waarmee hij zijn adembenemende realisme tot stand bracht, was gebaseerd op een diepgaand inzicht in structuur en visuele perceptie. Alles, van voorgrond tot horizon, lijkt zich tot in de kleinste details te openbaren. Wanneer we het werk onder de loep nemen, blijkt veel echter op suggestie te berusten. Van Eyck liep vooruit op het vandaag bekende fenomeen dat de visuele informatie die onze ogen registreren door de hersenen wordt aangevuld.

Zelfs inzake boekverluchting slaagde hij erin de suggestie van levens-echtheid op te roepen. Zo wandelen figuren van nauwelijks een millimeter groot over een weg; ze bestaan uit slechts enkele fijne penseelstreken.

Dankzij de nauwkeurige weergave van hun vorm en grillige vlucht herkennen we de vogels als zwaluwen die op insecten jagen. Ze voeren glij- en duikvluchten uit; een ervan gaat net neerstrijken op een tak waarop al twee andere vogels zitten. Stuk voor stuk zijn ze met slechts enkele zwarte penseelstreken neergezet.

pp. XX-XX *De aanbedding van het Lam Gods, De kluisenaars* (cat. 3 - XI)  
*De aanbedding van het Lam Gods, De pelgrims* (cat. 3 - XII)







OLIEVERF MAAKTE EEN NOG GROTERE VERSCHIEDENHEID aan picturale effecten mogelijk om de speling van het licht weer te geven. De bladeren op de voorgrond zijn aangebracht met scherpe pasteuze borstelstreken in lichtgroene, bijna witachtige tinten. Stengels en takken dieper in het bos worden weergegeven met gebroken zwarte lijnen, en bladeren met korte donkergroene penseelstreken die door de toevoeging van extra bindmiddel enigszins vervaagd zijn. Dergelijke variaties in penseelvoering en kleurtonen wekken de indruk dat de takken en bladeren van de bomen op de voorgrond scherper worden waargenomen dan die op de achtergrond, die ook iets donkerder zijn omdat het licht minder doordringt in de dichte begroeiing. Op dezelfde manier lijken vormen aan de horizon vervaagd te zijn door de luchtvochtigheid. Deze suggestie van driedimensionale diepte wordt 'atmosferische perspectief' genoemd.

In de voorbereidende fase waren inheemse bomen voorzien, maar Jan van Eyck verving ze door mediterrane citrusbomen, waarschijnlijk na zijn reizen naar het Iberische schiereiland. Voor een 15e-eeuwse waarnemer moet dit exotisme hebben bijgedragen tot de suggestie van een unieke, fabelachtige sfeer.

*De aanbidding van het Lam Gods, De pelgrims (cat. 3 - XII)*

pp. 128-129 *De aanbidding van het Lam Gods, De kluizenaars (cat. 3 - XI)*







DE DIVERSITEIT VAN DE NATUUR is met uiterste botanische precisie weergegeven. Lelies (*Lilium candidum*) staan in de knop of in bloei. De stengels van irissen (*Iris germanica*) hebben lange, golvende bladeren. Hun diepe blauw en de purperachtige tinten van de veel kleinere akeleien (*Aquilegia vulgaris*) verrijken het groen met geraffineerde kleuraccenten. Iedere bloem is duidelijk gepositioneerd in de driedimensionale ruimte.

Aan de wijnranken hangen trossen onrijpe druiven. Daardoor weten we dat de *Aanbidding* zich aan het begin van de zomer afspeelt. De scherpe weergave van de ranken op de voorgrond contrasteert met de dieper gelegen bladeren, die met gesatureerde glacisstreken zijn geschilderd.









Paardenbloemen (*Taraxacum officinale*), viooltjes (*Viola tricolor*) en andere veldbloemen zijn met spaarzame middelen aangebracht op de glooiende groene ondergrond. Grassprietten bestaan uit een eenvoudige lijn, soms in de natte verf gekrast.

Witte accenten verlenen de lelies een zachte materialiteit. Als een van de meest gangbare symbolen van Maria's maagdelijkheid komen ze vaak voor in annunciatietaferelen. Hun gevarieerde plaatsing verhoogt het realisme.

pp. 135, 137-138 *De aanbidding van het Lam Gods, De aartsengel Gabriël* (cat. 3 - XIII)

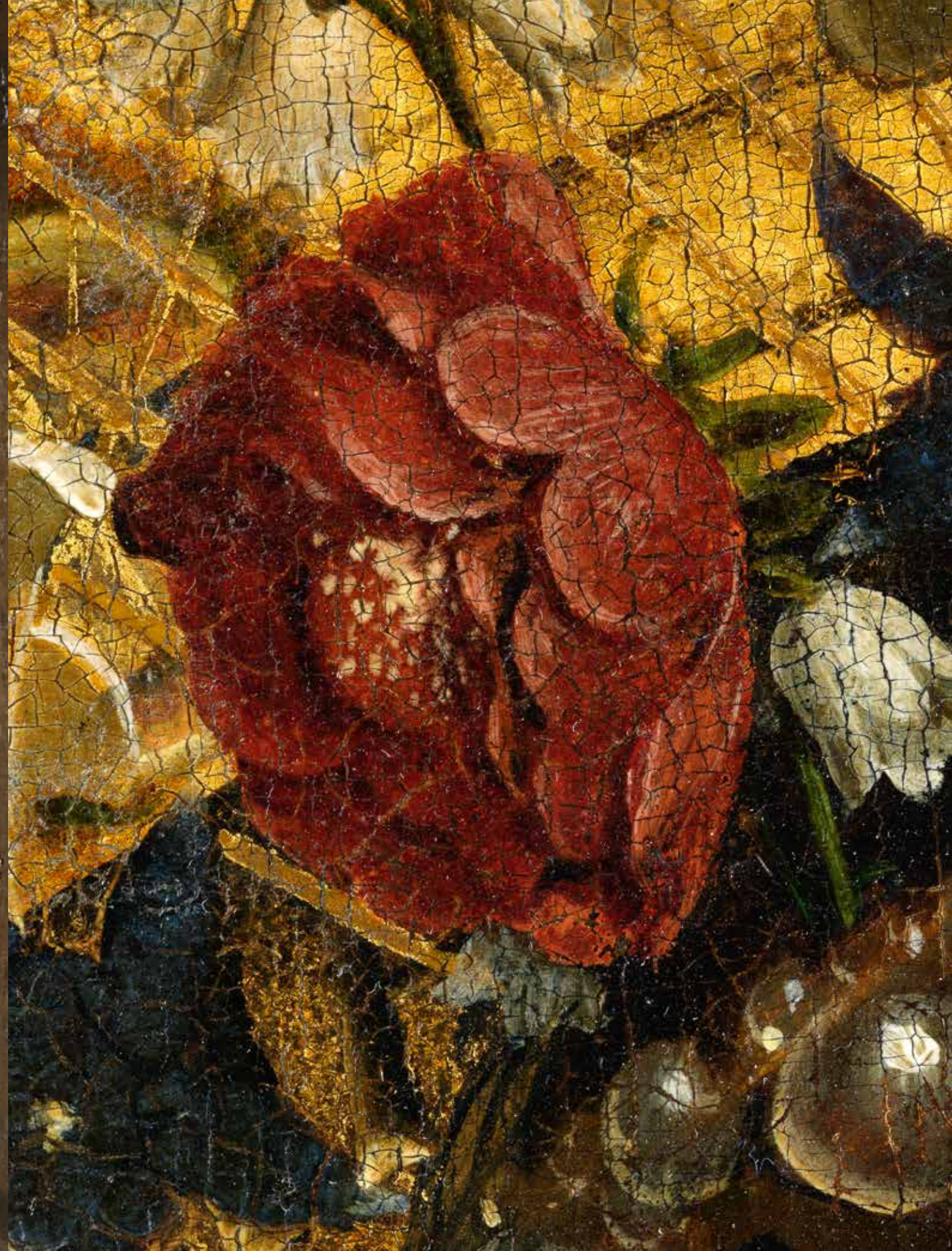
pp. 136, 139 *De aanbidding van het Lam Gods, Maria* (cat. 3 - III)















GEVARIËERDE HOUDINGEN en gelaatsexpressies dragen eveneens bij tot de levensechtheid. Dat komt goed tot uiting in de paarden van de ridders van Christus. De witte en bruine paarden stappen met een trotse paradepas, terwijl het zwarte ros opgewonden hinnikt. De positie van hun benen werd in de loop van het schilderproces gewijzigd om hun anatomische correctheid te verbeteren. De afdrucken van hun hoeven zijn zichtbaar in de modderachtige ondergrond.

Links & rechts: *De aanbedding van het Lam Gods, De ridders van Christus* (cat. 3 - IX)